

გიორგი ჩუბინაშვილის სახელობის ქართული ხელოვნების ისტორიისა და ძეგლთა  
დაცვის ეროვნული კვლევითი ცენტრი

ეროვნული კატეგორიის კულტურული მემკვიდრეობის  
კეზღზე

ქორღღოს არქიტექტურული კომპლექსზე  
ბოლო ღროს ჩატარებული სარეაბილიტაციო  
სამუშაოების შეფასება ღა რეკომენდაციები



თბილისი  
ნოემბერი 2023

## შესავალი

2023 წლის 10 ოქტომბერს, „მემკვიდრეობის პლატფორმის“ მიერ საქართველოს ეროვნული ფონდის საბჭოს წევრის პიტერ ნეისმითის გადაღებული ფოტოსურათის გამოქვეყნების შემდეგ, ცნობილი გახდა ქოროლოს არქიტექტურული კომპლექსის არსებითი კომპონენტის - ზურგიანი კოშკის ძირამდე დანგრევის ფაქტი. ამ ფაქტს მალევე გამოეხმაურა რამდენიმე მედიაკომპანია. 19 ოქტომბერს ქოროლო მოინახულეს გიორგი ჩუბინაშვილის ეროვნული კვლევითი ცენტრის თანამშრომლებმა. მდგომარეობის ადგილზე გაცნობამ აჩვენა, რომ ბოლოდროინდელი სარეაბილიტაციო სამუშაოების შედეგად შექმნილი პრობლემები არ შემოიფარგლება მხოლოდ კოშკის დანგრევით. საფრთხეშია უნიკალური რელიეფები, ხოლო თვით ეკლესიაზე სამუშაოები უხარისხოდ არის ჩატარებული.

წინამდებარე ანგარიშის მიზანია სარეაბილიტაციო სამუშაოების შედეგად წარმოქმნილი პრობლემებისა და საფრთხეების განხილვა და მეთოდური შეფასება. ანგარიშს საფუძვლად უდევს საქართველოს კულტურული მემკვიდრეობის დაცვის ეროვნული სააგენტოს კულტურული მემკვიდრეობის უძრავ ძეგლთა სექციის 2019 წლის დეკემბერში გამართული სხდომის შედეგები; იკომოს საქართველოს და გიორგი ჩუბინაშვილის ეროვნული კვლევითი ცენტრის მიერ ხადის ხეობაში 2019 წელს მოწყობილი ერთობლივი ექსპედიციის მასალები; გიორგი ჩუბინაშვილის ეროვნული კვლევითი ცენტრის თანამშრომლების ბოლოდროინდელი სამუშაო ვიზიტის შედეგები; ქოროლოს კომპლექსში 1953-1954 და 1976-1977 წლებში ჩატარებული სარესტავრაციო სამუშაოების ანგარიშები.

გიორგი ჩუბინაშვილის ეროვნულმა კვლევითმა ცენტრმა 2023 წლის 26 ოქტომბერს მიმართა კულტურული მემკვიდრეობის დაცვის ეროვნული სააგენტოს ქოროლოს კომპლექსის მიმდინარე რეაბილიტაციის საპროექტო დოკუმენტაციის გადმოცემის თხოვნით, მაგრამ თხოვნა უპასუხოდ დარჩა.

### ქოროლოს კომპლექსის კულტურულ-ისტორიული მნიშვნელობის შეფასება

ქოროლოს ხუროთმოძღვრული კომპლექსი დუშეთის მუნიციპალიტეტში, ხადის ხეობაში, არაგვის შესართავიდან დაახლოებით ექვსი კილომეტრის დაშორებით, სოფელ ქოროლოს სამხრეთით, მთის ფერდობზე მდებარეობს. ანსამბლი მოიცავს ღვთისმშობლის ეკლესიას, ზურგიან კოშკს (ამჟამად დანგრეულია სარეაბილიტაციო პროექტის ფარგლებში), მცირე სამლოცველოს, რამდენიმე შენობის ნაშთსა და გალავანს. კომპლექსის მთავარი ნაგებობა ღვთისმშობლის ეკლესიაა, რომელიც X-XI საუკუნეთა მიჯნით თარიღდება. ქოროლოს ეკლესია გამორჩეული ძეგლია, როგორც არქიტექტურით, ისე სკულპტურული გაფორმებით. გარედან მას ჩვეულებრივი დარბაზული ეკლესიის სახე აქვს, თუმცა ინტერიერი მეტად თავისებურად, რთულად არის გადაწყვეტილი და ქართულ ხუროთმოძღვრებაში ანალოგი არ მოეპოვება. განსაკუთრებით არის აღსანიშნავი ეკლესიის რელიეფები - კარნიზზე გამოკვეთილი ტაძრის მშენებლობის პროცესის ამსახველი კომპოზიციები, საქტიტორო რელიეფი ეკლესიის გეგმის გამოსახულებით და სვეტის მონუმენტური რელიეფი. ეს გამოსახულებები სრულიად უნიკალურია და მათი უდიდესი კულტურულ-ისტორიული მნიშვნელობა არაერთგზისაა აღნიშნული როგორც ქართველ, ისე უცხოელ მკვლევართა ნაშრომებში<sup>1</sup>.

<sup>1</sup> სამეცნიერო ლიტერატურა ქოროლოს ეკლესიისა და მისი რელიეფების შესახებ ვრცელია. იხ. ძირითადი ბიბლიოგრაფია: მეფისაშვილი, მშენებლობის ამსახველი რელიეფები ქოროლოს ძეგლზე,

კომპლექსის შემადგენელი მნიშვნელოვანი ობიექტი იყო ასევე ზურგიანი კოშკი. მიიჩნევა, რომ ის ეკლესიაზე ადრე, X საუკუნეში უნდა იყოს აგებული<sup>2</sup>. კოშკს მაღალი კულტურულ-ისტორიული ღირებულება ჰქონდა როგორც თავისთავად, ისე როგორც ერთიანი ანსამბლის განუყოფელ ნაწილს. მას ჰქონდა უფრო ფართო კულტურული კონტექსტიც, რადგან იყო მრავალკომპოზიციონერი ხადის ხეობის ისტორიული გარემოს ნაწილი. კოშკს განსაკუთრებულ ღირებულებას სძენდა X საუკუნის ცნობილი სამშენებლო წარწერა, რაც ქართულ კომპლექსში ძალიან იშვიათია. გარდა ამისა, ისტორიკოს თეიმურაზ ჯოჯუას ცნობით, კოშკის აღმოსავლეთი ფასადის ქვედა ნაწილზე 2014 წელს მიკვლეული იქნა XV-XVI საუკუნეების ნაკაწრი წარწერაც.

ხადის ხეობაში გამავალ ისტორიულ გზებს დიდი ყურადღება ეთმობოდა შუა საუკუნეების საქართველოში. ხადიდან გზა გადადიოდა ხევში, აქედან, დარიალის კარით - ჩრდილოეთ კავკასიაში. ისტორიულად, ხადა მუდამ წარმოადგენდა საქართველოს ცენტრალური ხელისუფლების ზრუნვის საგანს. ხეობა კულტურული მემკვიდრეობის ძეგლების მაღალი კონცენტრაციით გამოირჩევა. ამჟამად ხადის ხეობაში რუსეთთან დამაკავშირებელი გზის ქვეშეთი-კობის მონაკვეთის სამშენებლო სამუშაოები მიმდინარეობს. 2020 წლის ბოლოს გამოქვეყნებულ ანგარიშში ძეგლებისა და ღირსშესანიშნავი ადგილების საერთაშორისო საბჭომ (ICOMOS) ხადის ხეობა საფრთხეში მყოფ მემკვიდრეობად გამოაცხადა<sup>3</sup>.

---

*ძეგლის მეგობარი*, N5, 1965, გვ. 34-37; P. Меписашвили, Рельефы рубежа X-XI вв. со сценами строительства в храме у селения Корого, *Советская археология*, N4, 1969, გვ. 219-234; Н. Аладашвили, *Монументальная скульптура Грузии*, Москва, 1977, გვ. 106-109; N. Thierry, Illustration de la construction d'une église. Les sculptures de Korogo, *Artistes, artisans et production artistique au Moyen-Age (Rennes 1983)*, II, *Commande et travail*, Paris, 1987, გვ. 321-329; ნ. ვაჩიშვილი, ქოროლოს ღმრთისმშობლის ეკლესია და მისი მამულები, *ლიტერატურა და ხელოვნება*, N2, 1993, გვ. 137-175; R. Ousterhout, *Master Builders of Byzantium*, Princeton, 1999, გვ. 138-139; S. Ćurčić and E. Hadjistryphonos (eds), *Architecture as Icon: Perception and Representation of Architecture in Byzantine Art*, New Haven & London, 2010, გვ. 119; D. Khoshtaria, Sculptural Images of Medieval Georgian Masons, *Proceedings of the 2nd International Symposium of Georgian Culture „The Caucasus: Georgia on the Crossroads, Cultural Exchange across the Europe and beyond“*, November 2-9, 2009, Florence, Tbilisi, 2011, გვ. 96-97; დ. თუმანიშვილი, ნ. ნაცვლიშვილი და დ. ხომტარია, *მშენებელი ოსტატები შუა საუკუნეების საქართველოში*, თბილისი, 2012, გვ. 100-107; M. C. Carile, Buildings in their patrons' hands? The multifunction of small size models between Byzantium and Transcaucasia, *kunsttexte.de - E-Journal für Kunst- und Bildgeschichte: Transkulturelle Perspektiven*, N3, 2014, გვ. 2; თ. დადიანი, ე. კვაჭატაძე და თ. ხუნდაძე, *შუა საუკუნეების ქართული ქანდაკება*, თბილისი, 2017, გვ. 134, 168-169; ლ. მირიანაშვილი, ქოროლოს რელიეფები, როგორც ადგილობრივი თემის მიერ ეკლესიის აგებისა და ერთობლივი ფლობის დამადასტურებელი პირველადი ისტორიული წყარო, *ქართული წყაროთმცოდნეობა*, ტ. XXIII, 2021, გვ. 123-137; დ. ხომტარია, არქიტექტურული ნახაზები შუა საუკუნეების საქართველოში, *არქიტექტურის რეკონსტრუქცია შუა საუკუნეების საქართველოში*, რედ. მ. დიდებულიძე და დ. ხომტარია, თბილისი, 2022, გვ. 211-213, 252-253; D. Khoshtaria, *Medieval Georgian Churches: A Concise Overview of Architecture*, Tbilisi, 2023, გვ. 100.

<sup>2</sup> პ. ზაქარაია, *ქართულ ციხესიმაგრეთა ისტორია უძველესი დროიდან XIII ს. ბოლომდე*, თბილისი, 2002, გვ.191.

<sup>3</sup> Heritage at Risk: World Report 2016-2019 on Monuments and Sites in Danger, [H&R20 2016 2019.pdf - Google Drive](#). გვ. 48-51. იხ. ასევე „მწვანე ალტერნატივის“ მიერ 2021 წელს მომზადებული ანგარიში: Unsolved Problems of the North-South Corridor (Kvesheti-Kobi) Road Project, [https://greenalt.org/app/uploads/2021/11/Khada\\_report.pdf](https://greenalt.org/app/uploads/2021/11/Khada_report.pdf); აგრეთვე, იკომოს-საქართველოს, საქართველოს

## 1950-იან და 1970-იან წლებში ჩატარებული საკონსერვაციო სამუშაოები

წინა წლებში ქოროლოს არქიტექტურული კომპლექსის სარესტავრაციო სამუშაოებს უძღვებოდა საქართველოში სარესტავრაციო სკოლის ერთ-ერთი ფუძემდებელი, არქიტექტორ-რესტავრატორი, მკვლევარი, ძეგლთა დაცვის სფეროში განხორციელებული უნიკალური საინჟინრო გადაწყვეტების ავტორი ლევან ხიმშიაშვილი. ეკლესიის პირველი გამაგრება მისი ხელმძღვანელობით 1953-1954 წლებში განხორციელდა სპეციალურმა სამეცნიერო სარესტავრაციო-საწარმოო სახელოსნომ. ჩატარდა შემდეგი სამუშაოები:

- ეკლესიაზე მოეწყო ხის ნივნივებზე გამართული თუნუქის გადახურვა (სურ. 1-3);
- ჩრდილოეთი და აღმოსავლეთი კედლების გამაგრების მიზნით, ჩრდილოეთით აღიმართა ორი, ხოლო ჩრდილო-დასავლეთ კუთხეში ერთი კონტრფორსი (სურ. 4-5);
- ინტერიერში, შემდგომი ნგრევის თავიდან აცილების მიზნით განმზღვენებით გამაგრდა აფსიდის თალი;
- აღმოსავლეთი კედლის მოზრდილი ბზარი გამაგრდა და შეივსო განსხვავებული მასალითა და წყობით (სურ. 6-7);
- მცირე მასშტაბის ჩარევა განხორციელდა ზურგიან კოშკზე - მოხდა მხოლოდ მისი საძირკვლის ბზარების გამაგრება და დასავლეთ მხარეს საკონსერვაციო ფენის დამატება (სურ. 8-11).

ხაზგასმით უნდა აღინიშნოს, რომ ჩატარებული სამუშაოები გულისხმობდა ნაგებობათა ძლიერ დაზიანებული ნაწილების დროებით გამაგრებას სტაბილიზაციის მიზნით და არა რესტავრაციას - ეს იყო მინიმალური ჩარევით მაქსიმალური შედეგის მიღწევის მცდელობა.

მომდევნო სარეაბილიტაციო სამუშაოები ქოროლოს არქიტექტურულ კომპლექსზე 1976-1977 წლებში ჩატარდა. სარესტავრაციო პროექტის შედგენას წინ უსწრებდა ნაგებობათა კომპლექსური კვლევა, როგორც თეორიული, ასევე ტექნიკური თვალსაზრისით. ჯერ კიდევ 1967 წელს სპეციალური სამეცნიერო სარესტავრაციო-საწარმოო სახელოსნოს დავალებით ინჟინერ-კონსტრუქტორმა იასონ გრიგოლიამ შეისწავლა ტაძრის ტექნიკური მდგრალობა და მოამზადა შესაბამისი დასკვნა. მასში მოცემულია უმნიშვნელოვანესი რეკომენდაციები, რომელთა კორექტულობა დღევანდელ კონტექსტში განსაკუთრებით მრავლისმეტყველია: „საჭიროდ მიმაჩნია, ძეგლის არსებული სახის მაქსიმალურად შენარჩუნების მიზნით ჩატარდეს შენობის რესტავრაცია კონსტრუქციულ ისეთ ასპექტში, რითაც მიღწეულ იქნეს ყველა კონსტრუქციული ელემენტის მაქსიმალურად ჩართვა... აგრეთვე, მინიმალურად იქნეს გამოყენებული ახალი მასალებით შექმნილი მაშველი ელემენტები. კონსტრუქციის პირველყოფილი სქემის თავისებურება ამის შესაძლებლობას გვაძლევს.“

1975 წელს საქართველოს სსრ კულტურის სამინისტროს სახვითი ხელოვნების და ძეგლთა დაცვის სამმართველოს დავალებით შედგენილმა კომისიამ ლ. ხიმშიაშვილის ხელმძღვანელობით გასცა განკარგულება ძეგლის დაცვის მიზნით განხორციელებულიყო შემდეგი სამუშაოები:

- „ჩატარდეს ქოროლოს ზედა კომპლექსის ტერიტორიის გაწმენდა ნანგრევებისგან და მიწისგან... გაწმენდის დროს ამოღებული ქვები გამოყენებული იქნას კონსერვაციისათვის...“

- გალავნის და სხვა ნაგებობების დაცვის მიზნით, ჩატარდეს საკონსერვაციო სამუშაოები, ახალი წყობის დაშენება საშუალოდ ერთი მეტრის სიმაღლეზე...
- დიდი სიფრთხილით გადაიწყოს აბსიდის სამხრეთ-აღმოსავლეთის კუთხის წყობა, სვეტისთავიდან - კონქის ქუსლამდე. გადაწყობამდე უნდა მოეწყოს ხის დროებითი სამაგრები... ნაკერები სამი სანტიმეტრით შიგნით შეივსოს ხსნარით, ისე, რომ ნაკერი მკაფიოდ იკითხებოდეს...
- იატაკიდან 3.5 მეტ. სიმაღლეზე აღდგენილი იქნას სამხრეთ-აღმოსავლეთის კუთხის სათავსოს გადახურვა ოდნავ შეისრული თალით...
- დიდი დაკვირვებით გამოიღეს კედლებში და განსაკუთრებით თაღებში გაჩენილი ბზარები რთული ხსნარით...
- მოეწყოს თუნუქის სახურავი ხის შეფიცვრაზე...
- გაიწმინდოს ნანგრევებისაგან ქოროლოს შუა კომპლექსი... ჩატარდეს კოშკის და სხვა ნაგებობების კონსერვაცია ახალი წყობის დაშენებით...
- გაიწმინდოს ნანგრევებისაგან ქოროლოს ქვედა კომპლექსი... ჩატარდეს ნაგებობების კონსერვაცია ახალი წყობის დაშენებით...
- მასალების მიზიდვა განხორციელდეს გუდაურიდან 6 კმ. მანძილზე ვირებით ან ცხენებით“.

კომისიის დამატებითი რეკომენდაციები ასევე ითვალისწინებდა ფილაქნის იატაკის მოწყობას ქვიშა-ცემენტზე მშრალი წესით, კომპლექსის სამივე ნაწილზე წყალგადამყვანი ღონისძიებების გატარებას და სრულ ფოტოგადაღებას და არქეოლოგიურ აზომვას სამუშაოების დაწყებამდე. ამ რეკომენდაციების საფუძველზე განხორციელდა ფიზიკური სამუშაოები.

ლ. ხიმშიაშვილის ხელმძღვანელობით ჩატარებულ სამუშაოებში ნათლად ჩანს ძეგლის აღდგენა-გამაგრებისა თუ კონსერვაციისადმი გამორჩეული მიდგომები. საპროექტო დოკუმენტაციები გვიჩვენებს ძეგლთა დაცვის სფეროში საყოველთაოდ აღიარებული პრინციპებისადმი სრულ შესაბამისობას, რაც კიდევ უფრო მკაფიოდ აჩენს ბოლოდროინდელი სარეაბილიტაციო სამუშაოების მეთოდოლოგიურ ნაკლოვანებებს.

### **სარეაბილიტაციო სამუშაოების წინაისტორია: პროექტის განხილვა 2019 წელს**

ქოროლოს არქიტექტურულ კომპლექსზე დიდი ხარვეზებით განხორციელებული სარეაბილიტაციო სამუშაოების სათავე 2019 წელს შემუშავებულ პროექტშია საძიებელი, რომლის მიხედვით გათვალისწინებული იყო უხეში ჩარევა ეკლესიის და კოშკის ხუროთმოძღვრულ სტრუქტურაში. აღნიშნულმა პროექტმა არაერთი შენიშვნა დაიმსახურა კულტურული მემკვიდრეობის დაცვის ეროვნული სააგენტოს კულტურული მემკვიდრეობის უძრავ ძეგლთა სექციის 2019 წლის დეკემბერში გამართულ სხდომაზე. პროექტის ავტორს მიეცა კონკრეტული რეკომენდაციები ხარვეზების გამოსასწორებლად და პროექტის განმეორებით წარმოსადგენად. განმეორებითი განხილვის შედეგები ჩვენთვის უცნობია, მაგრამ დღეს არსებული მდგომარეობის მიხედვით ჩანს, რომ ძალაში დარჩა პროექტის განმარტებითი ბარათით გამიზნული ორი აშკარად მცდარი ქმედება: ზურგიანი კოშკის და ეკლესიის სამხრეთი მინაშენის დაშლა.

კოშკის დაშლის და თავიდან აგების გადაწყვეტილების საფუძველად პროექტში სახელდება ძეგლის არასაიმედო გეოლოგიური და კონსტრუქციული მდგომარეობა. ასევე

ცემენტის ხსნარის შემცველი 1970-იანი წლების შეკეთება, რომელიც მასალითაც გამოირჩეოდა კომპის ძირითადი წყობიდან, რასაც, პროექტის ავტორის მოსაზრებით, შეიძლება შეცდომაში შეყვანა არაპროფესიონალი მნახველი. ვინაიდან საპროექტო დოკუმენტაციაში ჩართული გეოლოგიური დასკვნა საგანგაშოს არაფერს მოასწავებდა და შესაძლებელი იყო დაზიანებული ნაწილის გადაწყობა, ავტორს მიეცა რეკომენდაცია ამ გზით მომხდარიყო ძეგლის შენარჩუნება და არსებულ მდგომარეობაში დაფიქსირება. რაც შეეხება განახლებული ადგილის განსხვავებული წყობით ხაზგასმას, ეს სწორი მიდგომაა, რომელიც დღესაც სავალდებულოდ არის მიჩნეული.

ისიც გათვალისწინებული უნდა ყოფილიყო, რომ ზურგიანი კომპები, რომელსაც მტერიც კი ძნელად აყენებდა ზიანს, დაშლას არ დაექვემდებარებოდა. ახლა კომპი დანგრეულია და არა დაშლილი, ნგრევის შედეგად დაზიანებული ქვების უმეტესობა გამოუსადეგარი იქნება კომპის ოთხივე სართულის „იმავე მასალით თავიდან აღსადგენად“, როგორც ეს პროექტითაა გათვალისწინებული.

2019 წლის განხილვის დროს ყურადღება გამახვილდა ასევე ეკლესიის სამხრეთ შესასვლელთან მოწყობილი გვიანდელი მინაშენის დაშლის სახიფათო წინადადებაზე. დროთა განმავლობაში ის ქოროლოს ეკლესიის მაშენებელთა უნიკალური სკულპტურული გამოსახულებების დამცავ ფუნქციას ასრულებდა, ხოლო პროექტი არაფერს გვთავაზობდა მათ სამომავლო ბედზე. საბჭოს წევრების უმეტესობის შენიშვნა, სად უნდა ყოფილიყო გადატანილი მოხსნილი რელიეფები, უპასუხოდ დარჩა. ამჟამად მინაშენი დაშლილია, ხოლო ქტიტორთა გამოსახულებიანი რელიეფები, რომლებსაც თავდაპირველ ადგილზე ვერ დავაბრუნებთ, ეკლესიის შესასვლელთან, სრულიად დაუცველადაა დარჩენილი.

ქოროლოს რეაბილიტაციის 2019 წლის პროექტის განმეორებით წარმოსადგენ სავალდებულო სამუშაოების საბოლოო ჩამონათვალში ვერ მოხვდა საბჭოს ერთ-ერთი წევრის შენიშვნა ძეგლის საარქივო მასალის შესწავლისა და ანალიზის წარმოდგენის თაობაზე, რასაც გადამწყვეტი მნიშვნელობა ექნებოდა რეაბილიტაციის სწორი მეთოდის შესამუშავებლად. ამ ტიპის კვლევა პროექტირების საწყის ეტაპზე იყო შესასრულებელი. მით უმეტეს, რომ კულტურული მემკვიდრეობის დაცვის სააგენტოს არქივში დაცულია ქოროლოს არქიტექტურული კომპლექსის დაცვის, ფიქსაციის, საპროექტო და სავლე სამუშაოების ამსახველი მდიდარი საარქივო მასალა, მათ შორის 1950-იანი და 1970-იანი წლების სამუშაოების ფოტო, გრაფიკული, და ტექსტური ანგარიშები, რაც მთლიანობაში ძეგლის სანიმუშო დოკუმენტაციას წარმოადგენს.

## **მიმდინარე სარეაბილიტაციო სამუშაოების შეფასება**

### **1. ზურგიანი კომპი**

ქოროლოს არქიტექტურული კომპლექსის ერთ-ერთი უმთავრესი და, სავარაუდოდ, უძველესი ნაგებობა - ზურგიანი კომპი თითქმის საძირკვლამდეა დანგრეული. თავისთავად მცდარი გადაწყვეტილება კომპის დაშლის შესახებ პრაქტიკაში სრულიად ვანდალურად განხორციელდა - პროექტით ნაგულისხმევი „დაშლის“ ნაცვლად მოხდა კომპის ბრუტალური ნგრევა. არ გაკეთებულა სამშენებლო ქვების სავალდებულო მარკირება. ამჟამად კომპის ნანგრევები სრულებით უსისტემოდაა მიმოფანტული კომპლექსის მთელ პერიმეტრზე, როგორც გალავნის შიგნით, ისე მის გარეთ (სურ. 12-13).

როგორც ითქვა, 2019 წლის დეკემბერში კულტურული მემკვიდრეობის დაცვის ეროვნული სააგენტოს კულტურული მემკვიდრეობის უძრავ ძეგლთა სექციის სხდომაზე გამოტანილი პროექტის განმარტებით ბარათში კომპის „დაშლის“ აუცილებლობის არგუმენტად მოტანილი იყო არასაიმედო გეოლოგიური და კონსტრუქციული მდგომარეობა (მიუხედავად იმისა, რომ საპროექტო დოკუმენტაციაში ჩართული გეოლოგიური დასკვნა ამ მხრივ საგანგაშოს არაფერს აღნიშნავდა). კომპის დანგრევის შემდეგ ამ ქმედების გასამართლებლად ითქვა, რომ ის საფრთხეს უქმნიდა ეკლესიას. ასეც რომ ყოფილიყო, გაუგებარია რატომ გახდა საჭირო კომპის ძირამდე დანგრევა, როცა ცხადია, რომ მისი ქვედა ნაწილი ეკლესიას საფრთხეს ვერ შეუქმნიდა.

კომპი დაანგრეს მოსალოდნელი შედეგების გაუზარებლად. არ იქნა გათვალისწინებული სამშენებლო მასალის - იოლად შლადი ფლეთილი ქვის სპეციფიკა. კედლებზე ფიზიკური ზემოქმედებისას და შემდეგ სიმაღლიდან ჩამოყრისას დიდრონი ქვები წვრილ ნატეხებად დაიმსხვრა. არსებული გროვების დათვალიერებამ აჩვენა, რომ პრაქტიკულად არც ერთი ქვა თავდაპირველი მოცულობით არ გადარჩენილა, რაც იმას ნიშნავს, რომ კომპის ხელახლა აგებისას სამშენებლო მასალაც კი არ იქნება ავთენტური (სურ. 14-15).

ნგრევის პროცესში არ იზრუნეს კომპის უმნიშვნელოვანესი ელემენტის - ასომთავრული სამშენებლო წარწერიანი ქვის დაცვაზე. ამჟამად ის სანახევროდ ნანგრევებშია მოყოლილი, ხოლო ნაწილს თუნუქის ნაჭერი ახურავს. (სურ. 16-17). ქვა მეორე, უფრო გვიანდელი ნაკაწრი წარწერით, არ იძებნება. ის ნანგრევებშია მოყოლილი და დიდი ალბათობით დამტვრეულია.

ზურგიანი კომპის დანგრევაზე საზოგადოებისა და ექსპერტების აღმფოთებული რეაქციის პასუხად, სარეაბილიტაციო პროექტის ავტორმა განაცხადა, რომ კომპი მთლიანად აშენებული იყო 1970-იანი წლების სარესტავრაციო სამუშაოების დროს და, ამდენად, დასაცავ ავთენტურ ფასეულობას არ წარმოადგენდა. ეს განცხადება მცდარია. 1976-1977 წლებში მოხდა კომპის კონსერვაცია, შეივსო მისი აღმოსავლეთი ფასადის ვერტიკალური ბზარები და დასავლეთით ზურგიან მხარეს დაემატა დაახლოებით ერთმეტრიანი საკონსერვაციო ფენა. ამდენად, კომპის დიდი ნაწილი ავთენტურ ნაგებობას წარმოადგენდა. პროექტის ავტორის განცხადება კომპის 1970-იანი წლებში „აშენების“ თაობაზე მოწმობს, რომ მან გადაწყვეტილებები მიიღო ისე, რომ შესაბამისი საარქივო მასალები და დოკუმენტაცია არ შეუსწავლია.

## **2. ეკლესიის სამხრეთი მინაშენი და რელიეფები ქტიტორთა გამოსახულებებით**

სამხრეთი კარის წინ ქოროლოს ეკლესიას ჰქონდა გვიანდელი ხანის მცირე მინაშენი, რომელშიც ჩადგმული იყო ორი დიდი რელიეფიანი ქვა - სვეტი ერთი ადამიანის გამოსახულებით და სვეტის კაპიტელი სამი ქტიტორით, რომელთაგან ერთს ხელში ტაძრის გეგმა უჭირავს. ეს უკანასკნელი წარმოადგენს უნიკალურ კომპოზიციას, რაც არაერთხელ აღნიშნულა საერთაშორისო მეცნიერებაში (იხ. ზემოთ, შენიშვნა 1).

როგორც ზემოთ ითქვა, 2019 წლის დეკემბერში სარეაბილიტაციო პროექტის განხილვის დროს ყურადღება გამახვილდა სამხრეთი მინაშენის დაშლასთან დაკავშირებულ რისკებზეც. საბჭოს წევრების უმეტესობის შენიშვნა, რა ბედი ეწეოდა და როგორ იქნებოდა დაცული რელიეფებიანი ქვები მინაშენის დანგრევის შემდეგ, უპასუხოდ დარჩა. ამ საკითხზე, როგორც ჩანს, არც შემდეგ უფიქრიათ. მინაშენი დაანგრეს წინასწარი კვლევისა და გეგმის გარეშე, ხოლო მასში ჩართული რელიეფური გამოსახულებები ღია ცის ქვეშ დატოვეს. ამ ქმედებით, დღემდე ტაძრის ნაწილად მიჩნეული ეს სკულპტურული ელემენტები დამოუკიდებელ

ერთეულეზად გამოიყო და აღმოჩნდა დაცვა-გადარჩენის ყოველგვარი გეგმის მიღმა. ვენეციის ქარტიის მიხედვით, „ქანდაკების, მხატვრობის ან დეკორატიული მორთულობის ელემენტი, რომელიც წარმოადგენს ძეგლის განუყოფელ ნაწილს, შეიძლება მოიხსნას მხოლოდ იმ შემთხვევაში, როცა ეს მისი შენარჩუნების ერთადერთი გზაა“<sup>4</sup>. ქოროლოს რელიეფების მდგომარეობა ამ ფუძემდებლური კანონის საპირისპირო შემთხვევას წარმოადგენს.

ამჟამად საქტიტორო რელიეფი სამი ადამიანისა და ტაძრის გეგმის გამოსახულებით მოქცეულია კოშკისა და მინაშენის კარიბჭის ნანგრევებში, ტაძრის სამხრეთი შესასვლელის სიახლოვეს. თავდაპირველად ქვა თითქმის მთლიანად ნაყარი ქვებისა და მიწის ქვეშ იყო, ხოლო შემდგომ, საზოგადოებისა და ექსპერტების მწვავე რეაქციის შედეგად, ნაყარი ფენა ნაწილობრივ მოიხსნა. რელიეფიანი ქვა სახელდახელოდ დაიფარა თუნუქის ნაჭრით, რაც, რა თქმა უნდა, მის დაცვას ვერ უზრუნველყოფს - პირიქით, შესაძლოა ქვის ზედაპირი დააზიანოს კიდევ ძლიერი ქარის შემთხვევაში (სურ. 18-19).

ამ საქტიტორო რელიეფის ამჟამინდელი და 2014 წლის ფოტოსურათების ერთმანეთთან შედარება მოწმობს, რომ მინაშენის დანგრევისა თუ შემდგომი გადაადგილების დროს ქვამ გარკვეული ზიანი განიცადა - კერძოდ, მცირედ ჩამოტყდა მისი კუთხე გეგმის გამოსახულების ქვეშ.

სვეტი ადამიანის რელიეფური გამოსახულებით ასევე ღია სივრცეშია დატოვებული და ნაწილობრივ ნანგრევებშია მოქცეული. ის სახელდახელოდ იქნა შეფუთული დახეული ლურჯი ტენტით, რომელზეც მავთულია შემოხვეული. ასეთი სახელდახელო მეთოდით გამორჩეული ღირებულების სკულპტურული გამოსახულების „დაცვა“, ცხადია, სრულიად გაუმართლებელია (სურ. 20-23).

### 3. ღვთისმშობლის ტაძარი

2019 წლის შემდეგ სარეაბილიტაციო სამუშაოები ჩატარდა ქოროლოს ღვთისმშობლის ტაძარზეც, როგორც ინტერიერში, ისე ექსტერიერში. სამუშაოები მთელი რიგი შეცდომებითა და მეთოდოლოგიური დარღვევებით განხორციელდა. ეს საკითხები საგანგებო დაწვრილებით განხილვას საჭიროებს და მათ კიდევ დავუბრუნდებით. ამჯერად კი რამდენიმე მთავარი პრობლემების აღნიშვნით შემოვიფარგლებით:

- რეაბილიტაციის დროს არ ჩატარდა გამაგრებითი სამუშაოები ეკლესიის შენობის დაზიანებულ ნაწილებზე, რომლებიც ჩამოშლის საფრთხეს შეიცავს (განსაკუთრებით ეს ეხება ჩრდილოეთი კედლისა და ჩრდილო-დასავლეთი კუთხის საძირკვლის მონაკვეთებს).
- რეაბილიტაციის დროს ეკლესიას გაუკეთდა ახალი სახურავი, მაგრამ არ ყოფილა გათვალისწინებული წყალგადამყვანი სისტემები, რაც ქმნის ფასადების დასველებისა და კედლების გამორეცხვის საფრთხეს. ჩრდილო-აღმოსავლეთ და ჩრდილო-დასავლეთ კუთხეებში დატოვებული ძველი წყალამრიდი სისტემის ნაწილებს ბმა ახალ სახურავთან არ გააჩნია - შესაბამისად, ისინი სრულებით უფუნქციოა (სურ. 24-25).
- ეკლესიის ფასადებზე ალაგ-ალაგ განირჩევა ახალი შელესილობის ფრაგმენტები, რომელთა დიდი ნაწილი უკვე დაზიანებულია, დაზარალებულია და ცვივა. ნალესობის შესრულების

<sup>4</sup> ძეგლებისა და ღირსშესანიშნავი ადგილების კონსერვაციისა და რესტავრაციის საერთაშორისო ქარტია (ვენეციის ქარტია 1964 წ.), *ICOMOS-ის საერთაშორისო ქარტიები და დოქტრინები*, შემდგენელი და რედაქტორი ნ. ცინცაბამე, თბილისი, 2022, გვ. 8, მუხლი 8. იგივე ინგლისურად: [https://www.icomos.org/images/DOCUMENTS/Charters/venice\\_e.pdf](https://www.icomos.org/images/DOCUMENTS/Charters/venice_e.pdf).



ტექნიკა არ შეესაბამება თანამედროვე სარესტავრაციო-საკონსერვაციო სტანდარტებს. კედლები სახელდახლოდ, უხარისხოდაა შელესილი, ნალესობაზე ეტყობა თითების კვალი.

- ტაძრის საფასადო მონაკვეთების არაერთ მხარეს აღინიშნება, როგორც მცირე, ისე დიდი ზომის ბზარები, დაზიანებები და დაძრული ქვები, რომელთა შელესვა-გამაგრებაც არ განხორციელებულა (სურ. 26-27). ეს განსაკუთრებით ეხება კარნიზებს, სადაც ქვები ერთმანეთს დაცილებულია და აცდენილია კუთხით (სურ. 28-31).
- სარეაბილიტაციო სამუშაოების დროს არ მოუცილებიათ 1954 წელს მოწყობილი კონტრფორსების ზოგიერთ ნაწილზე ამოსული მცენარეები (სურ. 32).
- ფასადების მსგავსად, ინტერიერშიც შელესილობა ფრაგმენტული, უსისტემო, და უხარისხოა (აქაც ნალესობაზე ეტყობა თითების კვალი). მისი ნაწილი უკვე დაზიანებული და დაბზარულია. მსგავსად ექსტერიერისა, ეს ფრაგმენტული ნალესობა არღვევს ძეგლის მხატვრულ სახეს და ერთიანობას. ამასთან, გაუგებარია, თუ რა პრინციპით შეირჩა შესაღესი მონაკვეთები, რადგან ინტერიერში მრავლად გვხვდება საკმაოდ მნიშვნელოვანი ბზარები, განშრევებები და სიცარიელები, რომელთა გამაგრებაც არ განხორციელებულა (სურ. 33-34).
- არაა გამაგრებული და შელესილი სარკმელთა წირთხლებში არსებული ბზარები, სიცარიელები თუ დაძრული წყობის ნაწილები, რაც კონსტრუქციული თვალსაზრისით საფრთხის შემცველია (სურ. 35-36).
- ტაძრის ფლეთილი ქვის კამარის ნაწილი და კვადრებით შედგენილი წყობა ნალესობის უხარისხო და არაკვალიფიციური შესრულების გამო სრულებით სახედაკარგულია.
- უყურადღებოდაა დატოვებული საკურთხევლის თავზე ასასვლელი სამხრეთ-აღმოსავლეთი ხვრელი, რომლის საპირე არეები დაზიანებული და ჩამოშლილია. ამ მონაკვეთზე კონსერვაცია და გამაგრება არ განხორციელებულა. მიწა, ქვები და სხვა მასალები პირდაპირ არის დაყრილი ასასვლელის ირგვლივ (სურ. 37-39).

## დასკვნები

1. კულტურული მემკვიდრეობის დაცვის ეროვნული სააგენტოს კულტურული მემკვიდრეობის უძრავ ძეგლთა სექციის სხდომაზე 2019 წელს წარმოდგენილმა პროექტმა არგუმენტირებული შენიშვნები მიიღო ზურგიანი კომპის ძირამდე დაშლასთან დაკავშირებით, მაგრამ ისინი არ იქნა გათვალისწინებული. პროექტით განსაზღვრული სამუშაოები მაინც განხორციელდა.
2. არ იქნა გაწეული სათანადო ძალისხმევა X საუკუნის ზურგიანი კომპის შესანარჩუნებლად, რომლის სტრუქტურულ სტაბილიზაციას ნახევარი საუკუნის წინ ჩაეყარა საფუძველი. კომპი, რომელმაც ათი საუკუნის მანძილზე გაუძლო არახელსაყრელ ბუნებრივ მოვლენებსა და მტრის შემოსევებს, XXI საუკუნეში დაანგრის სარეაბილიტაციო პროექტის ფარგლებში.
3. პროექტით ნაგულისხმევი „დაშლის“ ნაცვლად, კომპი დაანგრის უხეში ძალის გამოყენებით. დღევანდელი მდგომარეობით, ცხადია, რომ დანგრევის შემდეგ დარჩენილი დამტვრეული ქვები გამოუსადეგარი იქნება მისი ოთხივე სართულის „თავიდან აღსადგენად“. თუმცა, იმ შემთხვევაშიც, თუკი ეს რაღაცნაირად მოხერხდება,

ახლადამენებული კომპი ვერ ჩაანაცვლებს X საუკუნის ავთენტურ ძეგლს და ვერ აღადგენს კომპლექსის მთლიანობას.

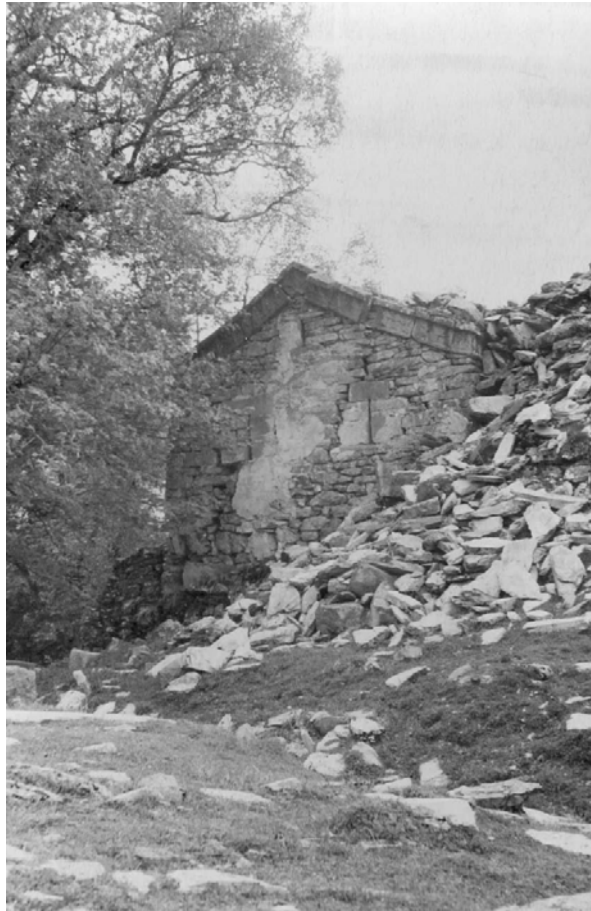
4. ეკლესიის სამხრეთი კარიბჭის გაუმართლებელი დანგრევის შემდეგ, არ იქნა მიღებული ზომები მასში ჩართული უნიკალური რელიეფების დასაცავად, რამაც გამოცალკევებულ რელიეფიან ქვებს სერიოზული საფრთხე შეუქმნა. საპროექტო სამუშაოები არ ითვალისწინებდა ამ რელიეფების სამომავლო ბედის განსაზღვრას და არც მერე, სამუშაოების მიმდინარეობისას შემუშავებულა რაიმე გეგმა მათი დაცვის უზრუნველსაყოფად. ამჟამად ისინი ღია ცის ქვეშ აწყვია.
5. ღვთისმშობლის ეკლესიაზე სარეაბილიტაციო სამუშაოები შესრულდა ზერელებ და უხარისხოდ, რამაც გააუარესა შენობის ესთეტიკური იერი. ასევე, ჩატარებული სამუშაოები ვერ უზრუნველყოფს შენობის სტრუქტურულ მდგრადობას შორეულ პერსპექტივაში.

### **მეთოდოლოგიური რეკომენდაციები**

1. აუცილებელია შეჩერდეს მიმდინარე პროექტი და მომზადდეს ქოროლოს კომპლექსის რეაბილიტაციის ახალი პროექტი, რომელიც დაეფუძნება დეტალურ მულტიდისციპლინარულ კვლევებს, მათ შორის 1953-1954 და 1976-1977 წლებში ჩატარებული საკონსერვაციო სამუშაოების საფუძვლიან შესწავლას.
2. ახალი პროექტის ფარგლებში შეძლებისდაგვარად სრულად უნდა მოხდეს უკვე დაშვებული შეცდომების და უხარისხოდ შესრულებული სამუშაოების გამოსწორება, მათ შორის ღვთისმშობლის ეკლესიაზეც (ნათხიპნი ნალესობის მოცილება კედლებსა და კამარაზე, წყლის გადასაყვანი გამართული სისტემის მოწყობა, დაძრული ქვების გასწორება და გამაგრება, ბზარების იდენტიფიცირება და მეთოდოლოგიურად სწორად შევსება და სხვა).
3. ზურგიანი კომპის დანგრევისა და მისი სამშენებლო მასალის დამსხვრევის შემდეგ ძეგლმა შეუქცევადი დაზიანება მიიღო, მისი ავთენტურობა სრულად არის დაკარგული. აუცილებელია დაიწყოს მსჯელობა ექსპერტთა ფართო წრის ჩართულობით, თუ რა შეიძლება ვიღონოთ პრობლემის თუნდაც ნაწილობრივ გამოსასწორებლად. გადაწყვეტილება კომპის მომავალთან დაკავშირებით მიღებული უნდა იქნას ამ მსჯელობის საფუძველზე და გახდეს ახალი პროექტის ნაწილი.
4. სასწრაფოდ უნდა დაიგეგმოს და განხორციელდეს ღონისძიებები ეკლესიის სამხრეთი კარიბჭის დანგრევის შემდეგ ცალკე დარჩენილი ორი რელიეფური ქვის დასაცავად. ამ ეტაპზე საუკეთესო გამოსავლად გვესახება მათი გადატანა საქართველოს ეროვნულ მუზეუმში, სადაც უზრუნველყოფილი იქნება არა მხოლოდ მათი დაცვა და პრეზერვაცია, არამედ დიაგნოსტიკა და სათანადო მკურნალობაც. სასურველია ქოროლოზე (ალბათ შიგ ეკლესიაში) განთავსდეს რელიეფების მაღალხარისხიანი ასლები (მულაჟები), რათა ადგილზე მისულ მნახველს სრული წარმოდგენა შეექმნას კომპლექსური ძეგლის ყველა კომპონენტზე.
5. სასწრაფოდ უნდა დაიგეგმოს და განხორციელდეს ღონისძიებები კომპის ცნობილი ასომთავრული წარწერის დასაცავად, ასევე 2014 წელს გამოვლენილი ნაკაწრი წარწერის მოსაძიებლად კომპის ნანგრევებში. მათი შემდგომი ბედი უნდა გადაწყდეს კომპის პროექტის კონტექსტში.

## რეკომენდაციები პროექტის მართვასთან და პროცედურებთან დაკავშირებით

1. ქოროლოს რეაბილიტაციის პროექტის ისტორია გვიჩვენებს, რომ საქართველოს კულტურული მემკვიდრეობის დაცვის ეროვნული სააგენტო თავს უფლებამოსილად თვლის განახორციელოს პროექტი, რომელმაც ამა თუ იმ სექციაში თუ საბჭოზე განხილვისას ექსპერტების მხრიდან უარყოფითი შეფასება მიიღო. სამწუხაროდ, ეს არ არის პირველი შემთხვევა, როცა გამოცდილი სპეციალისტების რჩევებისა და შენიშვნების გვერდის ავლით, არაკომპეტენტური პირების მიერ მიიღება გაუმართლებელი გადაწყვეტილებები. აუცილებელია კულტურული მემკვიდრეობის დაცვის ეროვნული სააგენტოში გადაწყვეტილების მიღების სისტემის ძირეული რეფორმა, რათა მომავალში თავიდან ავირიდოთ მსგავსი პრაქტიკა.
2. ქოროლოს კომპლექსზე უკვე ჩატარებული სამუშაოების შემხედვარე, მათი შემსრულებელი ხელოსნების კვალიფიკაცია სერიოზულ ეჭვს იწვევს. აუცილებელია ეროვნული კატეგორიის კულტურული მემკვიდრეობის ძეგლზე დასაქმებულნი იყვნენ მხოლოდ შესაბამისი ხელობის კარგად მცოდნე ოსტატები. გასაგებია, რომ ქოროლოს სპეციფიკური მდებარეობისა და პირობების გამო, ამის გაკეთება იოლი არ იქნება, მაგრამ ძეგლის მნიშვნელობის გათვალისწინებით, ყველა ღონე უნდა იქნეს ნახმარი, რათა შესაბამისი საშუალება გამოინახოს.
3. სატელევიზიო ინტერვიუებიდან გამოჩნდა, რომ პროექტში დასაქმებულ მუშებს (ყოველ შემთხვევაში ერთ მათგანს) კარგად არ ესმით არც ქოროლოს კომპლექსის განსაკუთრებული კულტურული ღირებულება და არც საკუთარი მოვალეობები. აუცილებელია ყველა მუშასა და ხელოსანს, ვინც აქ იმუშავებს, ჩაუტარდეს ტრენინგი და ცხადად განემარტოს, თუ რა ეხება მას და რა არა, რას მოიცავს მისი სამუშაო და რა მძიმე შედეგები მოჰყვება თვითნებურ მოქმედებას.
4. ქოროლოზე მომუშავე პერსონალი დიდწილად უყურადღებოდ არის დატოვებული. საჭიროა შეიქმნას ამ სპეციფიკურ პირობებზე მორგებული კონტროლისა და მონიტორინგის ეფექტური სისტემა, რომელიც უზრუნველყოფს სამუშაოების მუდმივ ზედამხედველობას და ხარისხის რეგულარულ შემოწმებას. თუ სააგენტოს საამისოდ საკმარისი კვალიფიციური პერსონალი არ ჰყავს, საჭიროა ზრუნვა საქმეში დამატებითი პროფესიული რესურსების ჩართვაზე.
5. მომავალში მსგავსი შეცდომების პრევენციის ერთ-ერთი აუცილებელი პირობაა პროექტის განხორციელების პროცესის გამჭვირვალობა და საჯაროობა. ეს მით უმეტეს აქტუალურია, როცა საქმე ეხება ქოროლოს, რომელიც ეროვნული კატეგორიის კულტურული მემკვიდრეობის ძეგლია და რომლის მიმართაც საზოგადოებრივი ინტერესი ძალიან მაღალია. პროფესიულ წრეებსა და ფართო საზოგადოებას მუდმივად უნდა მიეწოდებოდეს ინფორმაცია ქოროლოზე დაგეგმილი და მიმდინარე სამუშაოების შესახებ.



1. ფოტო: ნ. ბარტიშევსკი, 1953 წელი, ძეგლი კონსერვაციამდე

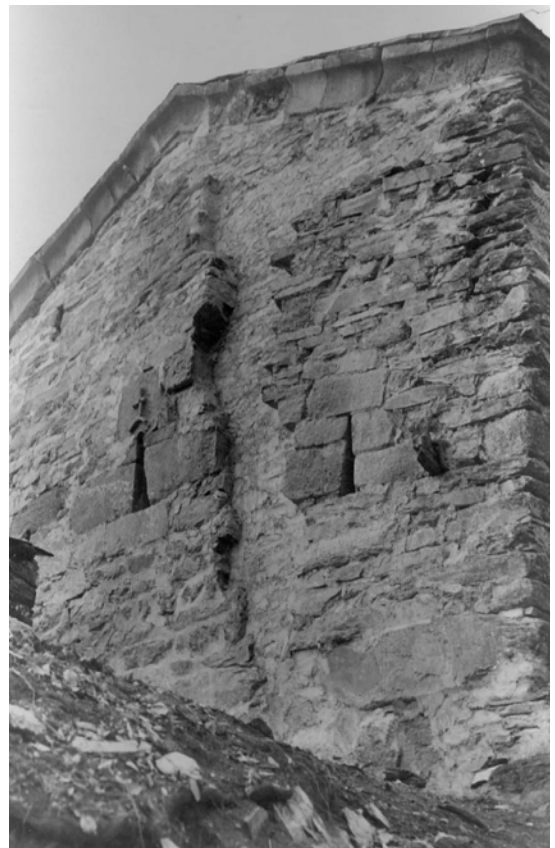


2-3. ფოტო: ნ. ბარტიშევსკი, 1954 წელი, ძეგლის სახურავი კონსერვაციის პროცესში და საკონსერვაციო სამუშაოების დასრულების შემდგომ



4. ფოტო: ნ. ბარტიშევსკი, 1953 წელი, ძეგლი კონსერვაციამდე, ხედი ჩრდილოეთით

5. ფოტო: ნ. ბარტიშევსკი, 1954 წელი, საერთო ხედი ჩრდილო-დასავლეთით, ტაძარი კონსერვაციის დასრულების შემდგომ



6. ფოტო: ნ. ბარტიშევსკი, 1953 წელი, ტაძრის აღმოსავლეთი ფასადი კონსერვაციამდე

7. ფოტო: ნ. ბარტიშევსკი, 1954 წელი, ტაძრის აღმოსავლეთი ფასადი კონსერვაციის შემდგომ



8. ფოტო: ნ. ბარტიშევსკი, 1953 წელი, კოშკის აღმოსავლეთი ფასადი კონსერვაციამდე

9. ფოტო: ნ. ბარტიშევსკი, 1954 წელი, კოშკის აღმოსავლეთი ფასადი კონსერვაციის შემდგომ



10. ფოტო: ნ. ბარტიშევსკი, 1953 წელი, კოშკის დასავლეთი ფასადი კონსერვაციამდე

11. ფოტო: ნ. ბარტიშევსკი, 1954 წელი, კოშკის დასავლეთი ფასადი კონსერვაციის შემდგომ



12. ფოტო: ჩუბინაშვილის ცენტრი, 2023 წელი, კომპის ნანგრევები, კომპლექსის გალავნის გარეთ

13. ფოტო: ჩუბინაშვილის ცენტრი, 2023 წელი, კომპის ნანგრევები, კომპლექსის გალავნის შიგნით



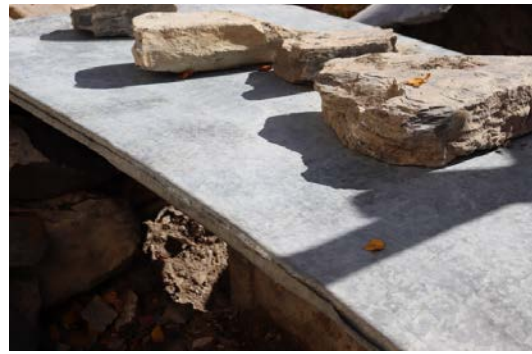
14. ფოტო: ჩუბინაშვილის ცენტრი, 2023 წელი, კომპის დამსხვრეული სამშენებლო მასალები

15. ფოტო: ჩუბინაშვილის ცენტრი, 2023 წელი, კომპის დამსხვრეული სამშენებლო მასალები



16. ფოტო: ჩუბინაშვილის ცენტრი, 2023 წელი, კომპის წარწერიანი ქვა

17. ფოტო: ჩუბინაშვილის ცენტრი, 2023 წელი, კომპის წარწერიანი ქვა, საერთო ხედი კომპლექსზე



18. ფოტო: ჩუბინაშვილის ცენტრი, 2023 წელი, კუსტარულად შეფუთული საქტიტორო რელიეფები

19. ფოტო: ჩუბინაშვილის ცენტრი, 2023 წელი, თუნუქით დაფარული საქტიტორო რელიეფი



20. ფოტო: ჩუბინაშვილის ცენტრი, 2014 წელი, საქტიტორო რელიეფი

21. ფოტო: ჩუბინაშვილის ცენტრი, 2023 წელი, საქტიტორო რელიეფი, გეგმის გამოსახულება



22. ფოტო: ჩუბინაშვილის ცენტრი, 2014 წელი, საქტიტორო რელიეფი, დეტალი

23. ფოტო: ჩუბინაშვილის ცენტრი, 2023 წელი, საქტიტორო რელიეფი, დეტალი





24. ფოტო: ჩუბინაშვილის ცენტრი, 2023 წელი, წყალგადამყვანი სისტემის ნაწილები

25. ფოტო: ჩუბინაშვილის ცენტრი, 2023 წელი, წყალგადამყვანი სისტემის ნაწილები



26. ფოტო: ჩუბინაშვილის ცენტრი, 2023 წელი, ჩრდილოეთი კედლის დაზიანებული არეები

27. ფოტო: ჩუბინაშვილის ცენტრი, 2023 წელი, დასავლეთი კედლის დაზიანებული არეები



28. ფოტო: ჩუბინაშვილის ცენტრი, 2023 წელი, კარნიზებისა და მიმდებარე კედლების დაზიანებები

29. ფოტო: ჩუბინაშვილის ცენტრი, 2023 წელი, კარნიზებისა და მიმდებარე კედლების დაზიანებები



30. ფოტო: ჩუბინაშვილის ცენტრი, 2023 წელი, კარნიზებისა და მიმდებარე კედლების დაზიანებები

31. ფოტო: ჩუბინაშვილის ცენტრი, 2023 წელი, კარნიზებისა და მიმდებარე კედლების დაზიანებები



32. ფოტო: ჩუბინაშვილის ცენტრი, 2023 წელი, კონტრფორსებზე არსებული მცენარეები



33. ფოტო: ჩუბინაშვილის ცენტრი, 2023 წელი, ტაძრის ინტერიერი, კედლების დაზიანებული არეები

34. ფოტო: ჩუბინაშვილის ცენტრი, 2023 წელი, ტაძრის ინტერიერი, კედლების დაზიანებული არეები



35. ფოტო: ჩუბინაშვილის ცენტრი, 2023 წელი, ტაძრის ინტერიერი, სარკმლის წყობის სიცარიელები

36. ფოტო: ჩუბინაშვილის ცენტრი, 2023 წელი, ტაძრის ინტერიერი, სარკმლის წყობის სიცარიელები



37. ფოტო: ჩუბინაშვილის ცენტრი, 2023 წელი, ტაძრის კონქის თავზე მოწყობილი რკინა-ბეტონის გამაგრების კონსტრუქცია



38. ფოტო: ჩუბინაშვილის ცენტრი, 2023 წელი, ტაძრის გადახურვა, ჩრდილოეთი ნაწილი

39. ფოტო: ჩუბინაშვილის ცენტრი, 2023 წელი, ტაძრის გადახურვა, სამხრეთი მონაკვეთი, ასასვლელი