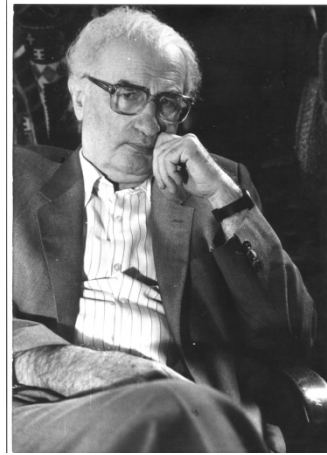
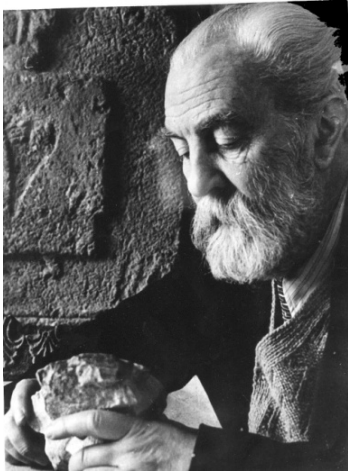


ბიორბი ჩუბინაშვილის სახელობის ქართული
ხელოვნების ისტორიისა და კებლთა დაცვის ეროვნული
კვლევითი ცენტრი

2017 წელს განხორციელებული საქმიანობის

ანგარიში





პრეამბულა

გიორგი ჩუბინაშვილის სახელობის ქართული ხელოვნების ისტორიისა და ძეგლთა დაცვის ეროვნული კვლევითი ცენტრი დაარსდა 2005 წელს საქართველოს პრეზიდენტის 12 დეკემბრის განკარგულებით, გ. ჩუბინაშვილის სახელობის ქართული ხელოვნების ისტორიის ინსტიტუტისა და ს. ქობულაძის სახელობის ხელოვნების ძეგლთა ფოტოფიქსაციის ლაბორატორიის გაერთიანების საფუძველზე.

2008 წლის 24 სექტემბერს დამტკიცდა გ. ჩუბინაშვილის სახელობის ქართული ხელოვნების ისტორიისა და ძეგლთა დაცვის ეროვნული კვლევითი ცენტრის წესდება, რომელშიც განსაზღვრულია ცენტრის სტრუქტურა, მიზნები და ფუნქციები:

საქართველოს კულტურული მემკვიდრეობის (ძველი, ახალი და თანამედროვე ხელოვნების) მეცნიერული კვლევა, მისი პოპულარიზაცია, კულტურული მემკვიდრეობის ძეგლთა საკონსერვაციო პროგრამების შემუშავება და განხორციელებული პროექტების ექსპერტიზა; საინვენტარიზაციო-სააღრიცხვო საქმიანობა; ძეგლების ფოტოფიქსაცია; საგანმანათლებლო საქმიანობა; საზოგადოების ინფორმირება; საკონსერვაციო და კვლევითი მეთოდოლოგიის შემუშავება; სახელმწიფოს დახმარება კულტურული მემკვიდრეობის სფეროში პოლიტიკის შემუშავებაში, კერძოდ:

- ფუნდამენტური და გამოყენებითი ხასიათის კვლევები კულტურული მემკვიდრეობის, ახალი და თანამედროვე ხელოვნების ისტორიის სფეროებში;
- კულტურული მემკვიდრეობის, ახალი და თანამედროვე ხელოვნების პოპულარიზაცია (სამეცნიერო და პოპულარული გამოცემები, გამოფენები, ვებ-გვერდები, ტურისტულ-საინფორმაციო გამოცემები; მედია პროდუქცია და სხვ.);
- კულტურული მემკვიდრეობის დაცვის სფეროში სახელმწიფო პოლიტიკის ფორმირებისა და სრულყოფისათვის მეცნიერულად

დასაბუთებული თეორიულ-მეთოდოლოგიური და პრაქტიკული რეკომენდაციების შემუშავება;

- კულტურული მემკვიდრეობის (ძველი, ახალი და თანამედროვე ხელოვნების) ობიექტების ფიქსაცია და ინვენტარიზაცია (მოძრავი და უძრავი ძეგლების პასპორტების შედგენა), კულტურული მემკვიდრეობის შესახებ ინფორმაციისა და დოკუმენტაციის დიგიტალიზაცია, დაკომპლექტება და არქივირება;
- ხელოვნების ნაწარმოებთა ფასეულობების (ობიექტების) ექსპერტიზა მათი კულტურული ღირებულებების დადგენის მიზნით;
- კულტურული მემკვიდრეობის ობიექტების (როგორც მოძრავი, ასევე უძრავი) სარესტავრაციო-საკონსერვაციო პროექტებისა და მათი განხორციელების სამუშაოების ექსპერტიზა და მონიტორინგი.
- სასწავლო და საგანმანათლებლო პროცესებში მონაწილეობა (საშუალო სკოლა, უმაღლესი სასწავლებლები, სამაგისტრო კურსები);
- კულტურული მემკვიდრეობის, ახალი და თანამედროვე ხელოვნების ნაწარმოებების ფოტოფიქსაცია, დოკუმენტირება, არქივირება და სხვ.
- საერთაშორისო და ადგილობრივი სამეცნიერო შეკრებების მოწყობა და მონაწილეობა საქართველოში და საზღვარგარეთ;
- გ. ჩუბინაშვილის ცენტრთან არსებული ს. ქობულაძის სახ. ძეგლთა ფიქსაციის ფოტო-ლაბორატორია აწარმოებს საქართველოს კულტურული მემკვიდრეობის ძეგლთა, ახალი და თანამედროვე ხელოვნების ნაწარმოებთა ფოტოფიქსაციასა და დიგიტალიზაციას. ლაბორატორიაში ინახება საქართველოს კულტურული მემკვიდრეობის, ახალი და თანამედროვე ხელოვნების ნაწარმოებთა უნიკალური ფოტო-ასახელობანი (სლაიდები, დიგიტალური გამოსახულებანი).

ბიორბი ჩუბინაშვილის სახელობის ქართული ხელოვნების ისტორიისა და კებლთა დაცვის ეროვნული კვლევითი ცენტრი

ცენტრის დირექტორი – მარიამ დიდებულიძე, ხელოვნებათმცოდნეობის
დოქტორი

პერსონალური შემადგენლობა:

ადმინისტრაცია:

1. ზედგინიძე ლევანი – დირექტორის მოადგილე
2. ბუკია იზა – ფინანსური მენეჯერი
3. სიმსივე ვალიდა – კანცელარიის გამგე
4. ღარიბაშვილი ნანა – საქმის მწარმოებელი

ცენტრის სამეცნიერო მუშაობას წესდების შესაბამისად წარმართავს
სამეცნიერო საბჭო 11 კაცის შემადგენლობით. სამეცნიერო საბჭოს
თავმჯდომარე - ხელოვნებათმცოდნეობის დოქტორი, პროფ. დიმიტრი
თუმანიშვილი; თავმჯდომარის მოადგილე - ხელოვნებათმცოდნეობის
დოქტორი მზია ჯანჯალია; სამეცნიერო საბჭოს სწავლული მდივანი
ხელოვნებათმცოდნეობის დოქტორი თამარ ბელაშვილი.

ცენტრის სტრუქტურა:

სამეცნიერო ნაწილი – ორი განყოფილება:

- ძველი ხელოვნების განყოფილება (განყოფილების გამგე
ხელოვნებათმცოდნეობის დოქტორი – დავით ხოშტარია);
 - თანამედროვე ხელოვნების განყოფილება (განყოფილების გამგე
ხელოვნებათმცოდნეობის დოქტორი – მარინა გაჩეჩილაძე);
 - არქივისა და ბიბლიოთეკის სექტორი (გამგე – გურამ უდენტი);
 - ძეგლთა აღწერილობისა და სამეცნიერო ინფორმაციის ჯგუფი
(ხელმძღვანელი ხელოვნებათმცოდნეობის დოქტორი – თამაზ დვალი).
-
- ს. ქობულაძის სახ. ხელოვნების ძეგლთა ფოტოფიქსაციის
ლაბორატორია (გამგე - მარინა ფანცხავა).

ძველი ქართული ხელოვნების განყოფილება

1. ხოშტარია დავითი - განყოფილების გამგე, მთავარი მეცნიერი
თანამშრომელი
2. ბულია მარინე - მთავარი მეცნიერი თანამშრომელი
3. გომელაური ნინო - მთავარი მეცნიერი თანამშრომელი
4. ელიზბარაშვილი ირინე - მთავარი მეცნიერი თანამშრომელი
5. თუმანიშვილი დიმიტრი - მთავარი მეცნიერ თანამშრომელი
6. მაჩაბელი კიტი - მთავარი მეცნიერი თანამშრომელი

7. მიქელაძე ქეთევანი – მთავარი მეცნიერ თანამშრომელი
8. ოქროპირიძე ასმათი - მთავარი მეცნიერი თანამშრომელი
9. სანიკიძე თამაზი - მთავარი მეცნიერი თანამშრომელი
10. ყენია მარინე - მთავარი მეცნიერი თანამშრომელი
11. ჭიჭინაძე ნინო - მთავარი მეცნიერი თანამშრომელი
12. ხუნდაძე თამარი - მთავარი მეცნიერი თანამშრომელი
13. ხუსკივაძე ლეილა – მთავარი მეცნიერი თანამშრომელი
14. ჯანჯალია მზია - მთავარი მეცნიერი თანამშრომელი

15. გაბაშვილი მარიამი - უფროსი მეცნიერი თანამშრომელი
16. გედევანიშვილი ეკატერინე – უფროსი მეცნიერი თანამშრომელი
17. კვაჭატაძე ეკატერინე – უფროსი მეცნიერი თანამშრომელი
18. სურამელაშვილი მანანა - უფროსი მეცნიერი თანამშრომელი
19. ჩახუნაშვილი ციცინო - უფროსი მეცნიერი თანამშრომელი

20. ჭანიშვილი გიორგი – მეცნიერი თანამშრომელი
21. აბაშიძე-დადიანი ქეთევანი - მეცნიერი თანამშრომელი
22. არონიშიძე ნოდარი – მეცნიერ თანამშრომელი
23. დადიანი თამარი - მეცნიერი თანამშრომელი
24. ლილუაშვილი მანონი - მეცნიერი თანამშრომელი
25. მანია ირინე - მეცნიერი თანამშრომელი
26. ნაცვლიშვილი ნათია - მეცნიერი თანამშრომელი
27. პატაშური გიორგი - მეცნიერი თანამშრომელი
28. საბაშვილი ქრისტინე - მეცნიერი თანამშრომელი
29. ჩიტიშვილი ნატალია - მეცნიერი თანამშრომელი
30. ჩიხლაძე დავითი – მეცნიერ თანამშრომელი
31. ციციშვილი ნინო - მეცნიერი თანამშრომელი
32. ხოსროშვილი თამარი – მეცნიერ თანამშრომელი
33. ხოშტარია თინათინი - მეცნიერი თანამშრომელი
34. ჯანანაშვილი ქეთევანი - მეცნიერი თანამშრომელი

თანამედროვე ხელოვნების განყოფილება:

1. გაჩეჩილაძე მარიამი - განყოფილების გამგე, მთავარი მეცნიერი თანამშრომელი
2. ანდრონიკაშვილი ლალი - მთავარი მეცნიერი თანამშრომელი
3. გერსამია თამაზი - მთავარი მეცნიერი თანამშრომელი
4. თუმანიშვილი ელენე - მთავარი მეცნიერი თანამშრომელი
5. ლეჟავა სამსონი - მთავარი მეცნიერი თანამშრომელი
6. მანია მაია - მთავარი მეცნიერი თანამშრომელი
7. მემარიამშვილი მარინა - მთავარი მეცნიერი თანამშრომელი
8. ჭოლოშვილი ნინო – უფროსი მეცნიერ-თანამშრომელი
9. ოკლეი მარინა – მთავარი მეცნიერი თანამშრომელი
10. ციციშვილი მაია - მთავარი მეცნიერი თანამშრომელი
11. ხოშტარია გიორგი - მთავარი მეცნიერი თანამშრომელი

12. ბელაშვილი თამარი - უფროსი მეცნიერი თანამშრომელი

13. კილაძე ცისია - უფროსი მეცნიერი თანამშრომელი

14. მირცხულავა ნანა - უფროსი მეცნიერი თანამშრომელი

15. ტაბატაძე თეა - უფროსი მეცნიერ თანამშრომელი

16. ჩიხრაძე მზია - უფროსი მეცნიერი თანამშრომელი

17. ჩიტორელიძე სოფიო - უფროსი მეცნიერ თანამშრომელი

18. ლებანიძე დალი - მეცნიერ თანამშრომელი

19. ჭინჭარაული ნინო - მეცნიერ თანამშრომელი

20. პაპაშვილი გიორგი - მეცნიერ თანამშრომელი

21. ებანოძე ნათია - მეცნიერი თანამშრომელი

შტატგარეშე პერსონალი

1. ყიფიანი ნანა - უფროსი მეცნიერი თანამშრომელი

2. ედიშერაშვილი ეთერ - მეცნიერ-თანამშრომელი

3. ალხაზაშვილი ნუგზარ - მეცნიერი თანამშრომელი

4. არჩვაძე მალხაზ - ტექნიკური ზედამხედველობის სპეციალისტი

5. ბაქრაძე მზია - არქივარიუსი

6. კვირიკაშვილი ნუგზარ - მძღოლი

7. ოვსი ვლადიმერი - პროგრამისტი

8. მაისურაძე მარინე - მთარგმნელი

9. წილოსანი ლია - კონსულტანტი

10. ხვედელიძე თეა - დამლაგებელი

ასოცირებული თანამშრომლები

1. ანთელავა ლიანა

2. ბორგიში მარკუსი

3. ირინე გვირაშვილი

4. იამანიძე ნინო

5. კლდიაშვილი ანი

6. ხიმშიაშვილი კახა

არქივი და ბიბლიოთეკა

1. ქლენტი გურამი - საარქივო-საბიბლიოთეკო სექტორის გამგე

2. კალანდაძე ვალერი - ბიბლიოთეკარი

3. კუპრეიშვილი ბაადური - არქივარიუსი

4. ლობჯანიძე აზა - არქივარიუსი

5. მამასახლისი ირმა - ბიბლიოთეკარი

6. მუხაძე დალი - უფროსი ბიბლიოთეკარი

7. პეტრიაშვილი ნინო - ბიბლიოთეკარი

8. პეტრიაშვილი ლიკა - ბიბლიოთეკარი

ძეგლთა აღწერილობისა და სამეცნიერო ინფორმაციის ჯგუფი:

1. დვალი თამაზი - ჯგუფის ხელმძღვანელი
2. დევდარიანი ფლერი - მთავარი მეცნიერ თანამშრომელი

ხელოვნების ძეგლთა ფოტოფიქსაციის ლაბორატორია

1. ფანცხავა მარინე - ლაბორატორიის გამგე
2. პეტაშვილი მზია - უფროსი არქივარიუსი
3. ვახანია ნიკა – დიგიტალიზაციის სპეციალისტი

ცენტრის სტაჟიორები


1. ესმა ტყეშელაშვილი
2. სოფიო გაგოშიძე
3. თემურ ქანთარია-ჯაბადარი
4. კონსტანტინე ბოლქვაძე
5. პაპუნა ჩივაძე
6. ქეთევან ყავალაშვილი

2017 წელს გიორგი ჩუბინაშვილის სახელობის ქართული ხელოვნების ისტორიისა და ძეგლთა დაცვის ეროვნული კვლევითი ცენტრის სამეცნიერო საქმიანობა წარიმართა შემდეგი მიმართულებებით:

1. წინაქრისტიანული ხანის ხელოვნება;
2. შუა საუკუნეების ხუროთმოძღვრება;
3. შუა საუკუნეების ქვისა და ლითონის ქანდაკება;
4. შუა საუკუნეების კედლის მხატვრობა;
5. შუა საუკუნეების ხატწერა და მინანქარი;
6. პატრონაჟი, კულტი და ხელოვნება;
7. კულტურათმორისი დიალოგი;
8. ახალი და თანამედროვე სახვითი ხელოვნების განვითარების გზა;
9. ქართული სცენოგრაფია;
10. ახალი დროის ქართული არქიტექტურა;
11. საარქივო მასალის დამუშავება და კვლევა;
12. კულტურული მემკვიდრეობის კონსერვაცია-რესტავრაცია: კვლევა, შეფასება, მონიტორინგი.

1.1. საქართველოს სახელმწიფო ბიუჯეტის დაზინანებით 2017 წლის ბიუჯეტით შემსრულებული სამეცნიერო-კვლევითი პროექტები

დასრულებული საბიუჯეტო თემები

№	შემსრულებული პროექტის დასახელება	პროექტის ხელმძღვანელი	პროექტის შემსრულებლები
	შუა საუკუნეების ხელნაწერების ჭედური ყდების ორნამენტი		ლეილა ხუსკივაძე
	<p>ნაშრომში განხილულია შუა საუკუნეების ხელნაწერების ჭედური ყდების ორნამენტი XIII-დან დაწყებული XVIII-XIX სს.-ის ჩათვლით. ანხორციელებული კვლევის საფუძველზე გამოვლენილია მათი ძირითადი მხატვრული მახასიათებლები და ცვლილებები, თანადროული ჭედური ორნამენტის განვითარების სხვადასხვა ეტაპისთვის.</p>		
	გ.ჩუბინაშვილის მონოგრაფიის Пещерные монастыри Давидгареджи კომენტარული თარგმანი		დიმიტრი თუმანიშვილი
<p>შესრულდა წლიური გეგმით გათვალისწინებული თარგმანი გ.ჩუბინაშვილის წიგნისა „Пещерные монастыри Давид Гареджи“, რომელსაც დაერთო შენიშვნები 1948 წლის შემდგომ გამოცემული ნაშრომებისა და მოპოვებული ცოდნის თაობაზე.</p>			
	წმინდანთა კულტი შუა საუკუნეების საქართველოში – ხატები და რელიკვიები		ნინო ჭიჭინაძე
<p>ქართულ ხატწერაში თვალნათლივ არის გაცხადებული წმინდანთა განვითარებული კულტი. სამეცნიერო თემაში განხილულია შუა საუკუნეების შემორჩენილი ქართულ ხატებისა და რელიკვიების მაგალითზე წმინდანთა კულტის ადგილი და მათი მნიშვნელობა რელიგიურ ცხოვრებაში. სხვადასხვა ეპოქაში შექმნილი წმინდანთა მრავლარცხოვანი ხატები და მათი იკონოგრაფიული თავისებურებები საგულისხმოდ ინფორმაციას გვაწვდის ჩვენში ცალკეული წმინდანის თაყვანისცემის პრაქტიკის შესახებ. კვლევა ფოკუსირებულია წმინდანთა იკონოგრაფიულ თავისებურებებსა და თაყვანისცემის გვარობაზე.</p>			
	ჰუჯაბის ჯვარგუმბათოვანი ტაძრის დეკორატიული მორთვის სისტემა		ქეთევან აბაშიძე-დადიანი



ჰუჯაბის ივერიის ღვთისმშობლის სახელობის სამონასტრო კომპლექსის მთავარ ნაგებობას ჯვარგუმბათოვანი ტაძარი წარმოადგენს. იგი მონოგრაფიულად საგანგებოდ შესწავლილი არ არის, თუმცა სახელოვნებათმცოდნეო ლიტერატურაში აზრი მისი სამშენებლო თარიღის შესახებ გამოკვეთილია. სხვადასხვა მკვლევართა მიერ ის ხშირად იმ ეკლესიების პარალელად იხსენიება, რომლებიც XII–XIII-ის მიჯნაზე და XIII-ის პირველ ნახევარში აგებული – ქვათახევი, ბეთანია, ყინცვისი, კიმოთესუბანი, კირანცი, ფიტარეთი,

წულრულაშენი, ახტალა, ფუძნარი, და სხვა. ეს ტაძრები “ბეთანია-ქვათახევის” ჯგუფის სახელწოდებით არიან ცნობილნი. ამ ხუროთმოძღვრული ტიპის განვითარების „ჯაჭვში“ ჰუჯაბის ტაძარი ფიტარეთის, წულრულაშენის, ახტალის, ფუძნარისა და სხვა ეკლესიებთან ერთად ერთერთი ბოლოში მდგომი ტაძრია. იგი XIII-ის პირველ მეოთხედში უნდა იყოს აგებული.

ჰუჯაბის ხუროთმოძღვარი ვერ “ელევა” მისი ეპოქის ხუროთმოძღვრებისთვის დამახასიათებელ მიღებულ ნორმებს, რომლითაც თავადაა ერთიანად განმსჭვალული, რაც ნათლად ვლინდება ტაძრის დეკორაციული გაფორმების სისტემაში, ფერადოვანი სამშენებლო მასალის შერჩევაში, ფასადებზე და გუმბათზე დეკორატიული კვეთილი სამკაულის მხატვრულ სახეებსა და მათი განაწილების პრინციპსა და ხასიათში.

<p>წმ. გიორგის ცხოვრების ციკლი შუა საუკუნეების ქართულ ხელოვნებაში</p>		<p>ეკატერინე გედევანიშვილი</p>
--	--	---------------------------------------

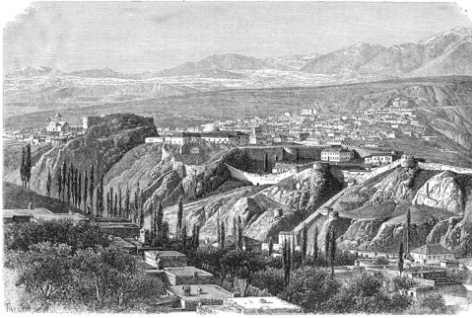
ნაშრომის უმთავრესი მიზანი ქართულ კულტურაში წმ. გიორგის სრულებით გამორჩეული მნიშვნელობის წარმოჩენაა, მასში საგანგებოდაა განხილულია წმ. გიორგის გამოსახულების „ადგილობრივი“ იკონოგრაფიული თავისებურებანი. მაგ., დიოკლეტიანეს მლახურელი დიდმოწამის გამოსახულება, თუ წვეროსანი წმ. გიორგის იკონოგრაფია და სხვა. ნაშრომში განსაკუთრებული ადგილი ეთმობა უშუალოდ საქართველოსთან დაკავშირებული დიდმოწამის ცხოვრების ციკლის ისტორიისა და მხოლოდ ქართული კულტურისთვის ნიშნეული სცენების განხილვას (მაგ ეშმაკის დაბორკვისა თუ სარკინოზთა დასჯის სცენა, წმ. გიორგის მიერ ბრმის განკურნების სცენა და სხვა).



<p>ჯვარი როგორც ძალაუფლების სიმბოლო ადრეული შუა საუკუნეების რელიეფებზე</p>		<p>ქრისტინე საბაშვილი</p>
---	--	----------------------------------

თემაში განხილულია შუა საუკუნეების რელიეფებზე წარმოდგენილი კომპოზიზია ისტორიული პირები და მათ შორის აღმართული ჯვარი. განხილულია კომპოზიციის მხატვრული და ფუნქციური მნიშვნელობა.

<p>XIX საუკუნის ახალციხის ურბანული დაგეგმარება</p>		<p>ნათია ნაცვლიშვილი</p>
---	--	---------------------------------



ნაშრომში შესწავლილია XVII საუკუნიდან XX საუკუნის დასაწყისამდე ოსმალეთის, ხოლო 1828 წლიდან 1918 წლამდე რუსეთის იმპერიის ფარგლებში შემავალი ქალაქ ახალციხის ურბანული განვითარების გზები და თავისებურებები. კვლევა მომზადდა, როგორც საველე სამუშაოს ჩატარების, ასევე მრავალრიცხოვანი საარქივო მასალის დამუშავების შედეგად.

ბერეკაშვილების მშენებლობა		მანონ ლილუაშვილი
----------------------------------	--	-------------------------

ნაშრომში განხილულია ბერეკაშვილთა გვარის იმერელი მშენებელი ოსტატების საქმიანობა XIX საუკუნის დასავლეთ საქართველოში. აღწერილი და გამოვლენილია მათი შემოქმედების მხატვრული და ტექნიკური თავისებურებები და ინსპირაციის წყაროები.

საეკლესიო ღმრთისმსახურების ასახვა შუა საუკუნეების ქართულ რელიეფებზე		თამარ ხუნდაძე
--	--	----------------------



ნაშრომში განხილულია შუა საუკუნეების ქართულ ტაძართა ფასადებზე, ქვაჯვარებსა და კანკელებზე გამოკვეთილი საეკლესიო რიტუალების ამსახველი რელიეფური კომპოზიციები და ცალკეული გამოსახულებები. ფიგურათა შესამოსელის, თანმხლები წარწერების, სარიტუალო ნივთებისა თუ სხვა ატრიბუტების მიხედვით და რეალურ ღვთისმსახურებასთან შედარების საფუძველზე, შეძლებისდაგვარად განისაზღვრა ამ რელიეფებზე გამოსახულ პირთა

სასულიერო წოდება და კომპოზიციათა შინაარსობრივი კონტექსტი. ნაშრომში ყურადღება ეთმობა ამ რელიეფთა ადგილს და მნიშვნელობას საღვთისმსახურო პრაქტიკაში. სტილური და იკონოგრაფიული ანალიზის საფუძველზე განისაზღვრა ზოგიერთი (გამოუკვლეველი) რელიეფის შესრულების დრო.

მერაბ აბრამიშვილის შემოქმედება		ნათია ებანოძე
---------------------------------------	--	----------------------

მერაბ აბრამიშვილი ერთერთი რთულად “წასაკითხი” მხატვარია. აღნიშნული სირთულე თავს იჩენს სხვადასხვა ასპექტით: მისი ორიგინალური მხატვრული ფორმა რთულად ექვემდებარება სახელოვნებათმცოდნეო ანალიზს, რადგან აქ მხატვრული გამომსახველობა კლასიკური ხერხებისა და მათი სრული უარყოფის პარადოქსულ ერთობლიობაზე იგება, ხასიათდება ინფორმაციული დატვირთულობითა და კონცეპტუალური სიღრმით, არაერთმნიშვნელოვანია მხატვრობის ზოგადი კონტექსტი. კვლევის მიზანს წარმოადგენს მერაბ აბრამიშვილის მხატვრობის, როგორც ფენომენის წაკითხვა-ინტერპრეტაცია, რისთვისაც, ზემოთ აღნიშნული ფაქტორების გათვალისწინებით, მხოლოდ სახელოვნებათმცოდნეო კვლევა საკმარისი საფუძვლის შექმნის საშუალებას ვერ მოგვცემს. ამდენად, აღნიშნული მხატვრობის ინტერპრეტაციას ვახდენთ ინტერდისციპლინარული მიდგომით, რისთვისაც სახელოვნებათმცოდნეო კვლევასთან ერთად, მივმართავთ ასევე კვლევის ფილოსოფიურ (კერძოდ ლინგვისტური ფილოსოფიის), ფსიქოლოგიურ (ფსიქოანალიზი) მეთოდებს.



გეოგრაფიული გარემო და არქიტექტურა (საქართველო და სომხეთი)		ასმათ ოქროპირიძე
---	--	------------------

თემა ეხება ქართული და სომხური არქიტექტურის შედარებას რამდენიმე განსხვავებული ასპექტით, კერძოდ განიხილება თუ გეოგრაფიული გარემოს განუმეპრებლობა როგორ აისახება ქართულ და სომხურ საეკლესიო არქიტექტურაში. ცნობილია, რომ ორივე ქვეყნისათვის საზოგადოა დაუნაწევრებელი კედლის ესთეტიკა, მაგრამ ქართულ არქიტექტურაში კედლის დაუნაწევრებლობა შემოდის მიწის მეტაფორულობის სახელით, სომხურში კი – ვულკანური ტუფისა. ამ ეტაპზე შესრულებულია სამუშაოს ძირითადი ნაწილი, მაგრამ კვლევის სპეციფიკამ მოითხოვა რელიეფისა და მინიატურის ჩართვა, რაზეც მუშაობა გრძელდება.

სამღვდელმთავრო საყდრები შუა საუკუნეების ქართულ საეპისკოპოსო ტაძრებში		ნატალია ჩიტიშვილი
--	--	-------------------



თემაში განხილულია ტაძრის ნაოსში დღემდე შემორჩენილი სამღვდელმთავრო დასაჯდომლები, რომლებიც ჩვენამდე ნიშებისა თუ ცალკე ნაგები საყდრების სახითაა მოღწეული. არქეოლოგიურ მასალასთან ერთად ასევე განხილულია გვიანი პერიოდის წერილობით წყაროებში შემორჩენილი ცნობები სამღვდელმთავრო საყდრების შესახებ.

<p>ლე დანტიუსა და ძმები ზდანევიჩების აღმოჩენა ტიფლისში</p>		<p>მარინე მექმარიაშვილი</p>
---	--	------------------------------------

ძმები კირილე და ილია ზდანევიჩების და რუსი მხარგრის მიხეილ ლე-დანტიუს სახელი და ისტორიული როლი ქართულ კულტურაში უპირველ ყოვლისა ნიკო ფიროსმანიშვილის სახელს უკავშირდება.

1912 წელს, მარტში კირილე ზდანევიჩი და ლე-დანტიუ თბილისში ჩამოვიდნენ. ლე-დანტიუ მიზნად ისახავდა



ქართული ბუნების, სუროთმოდვრების და ხალხური ხელოვნების შესწავლას. თბილისში ლე-დანტიუმ მაშინვე სხვა მრავალრიცხოვან ნიმუშთა შორის ფიროსმანის მიერ შესრულებული აბრები გამოარჩია.

საქართველოში ლე-დანტიუმ შექმნა ჩვენთვის საინტერესო დოკუმენტი - ე.წ. „კავკასიური ალბომი“. ალბომი შეიცავს 130 ფურცელს, ბოლო ორი გვერდი ეთმობა ფიროსმანის სურათების სიას, ზოგ შემთხვევაში მათი ადგილსამყოფელის მისამართის მითითებით. ეს სია ფიროსმანის ნამუშევრების პირველ ფიქსაციას წარმოადგენს. ალბომში ასევე ფიროსმანის ფერწერული ნამუშევრების რეპლიკებიც არის ჩართული.

მიხეილ ლე-დანტიუმ და ძმებმა ზდანევიჩებმა მხატვრულ ინტელიგენციის წრეებში პირველებმა დაიწყეს ფიროსმანის სურათების შეგროვება და პოპულარიზაცია.

1913 წელს მოსკოვში „მიშენის“ გამოფენაზე ფიროსმანის ოთხი ნამუშევრი პიველად იყო გამოფენილი.

1916 წელს, 5 მაისს თბილისში კ. ზდანევიჩის სახელოსნოში მოეწყო ფიროსმანის სურათების ერთდღიანი გამოფენა.

შემდგომში ი. ზდანევიჩის მეშვეობით ფიროსმანის შემოქმედებას გაეცნო პიკასო. კირილე ზდანევიჩმა შეაგროვა და გადაარჩინა განადგურებას სურათების დიდი რაოდენობა. შემდგომში ეს, ჩვენი კულტურის უდიდესი მემკვიდრეობა ეროვნული მუზეუმის კოლექციაში შევიდა.

<p>თემო ნინუას თეატრალური სამყარო</p>		<p>მარიანა ოკლეი</p>
--	--	-----------------------------



თემო ნინუა ქართული სცენოგრაფიული სკოლის ერთ-ერთი გამორჩეული და წამყვანი წარმომადგენელია. მართალია უკვე რამოდენიმე წელიწადი ის აღარ არის ჩვენს შორის, თუმცა თავისი ხელოვნებით ის უკვდავია. მხატვრის მიერ გაფორმებული რიგი სპექტაკლებისა პერფომანსული გადაწყვეტით ხასიათდება. ის ფარსი და ალეგორიაა, ირონიული და ფანტასმაგორიული, ზოგან ტრაგიკული. მაგრამ ყველგან გემოვნებიანი, ახლებური და ზუსტი. ზუსტი იმ გაგებით, რომ უტყუარად გადმოსცემს სპექტაკლის განწყობას. სფერო მისი მხატვრული სახიერებისა თეატრში მრავალმხრივი და მრავალფეროვანია. მის სცენურ გაფორმებაში იკითხება არქიტექტორისა და გრაფიკოსის ხელწერის ნაზავი.

<p>XIX საუკუნის თბილისში მოღვაწე გერმანელი არქიტექტორები</p>		<p>მაია მანია</p>
---	--	--------------------------



მიმდინარე 2017 წელს ვმუშაობდი XIX საუკუნის თბილისში მოღვაწე გერმანელი არქიტექტორების ბიოგრაფიებსა და მათ მიერ აშენებულ შენობებზე. წლიურ თემად გიორგი ჩუბინაშვილის ცენტრში აღებული მაქვს არქიტექტორ პაულ შტერნის შემოქმედება. ამ წელს ჩემს მიერ მოძიებულ იქნა ბიოგრაფიული ცნობები პ. შტერნის შესახებ. ცნობები პაულ შტერნის ბიოგრაფიის შესახებ

ეყრდნობა მის შთამომავლების არქივში (შვეიცარია, ქ. ბერნი) დაცულ დოკუმენტებს (1909 წლის 29 იანვარს თბილისში გაცემულ შტერნის ატესტატს, პაულ შტერნის საქორწინო მოწმობას და სხვ.) და მათ მიერ მოწოდებულ ინფორმაციას. ინფორმაცია პ. შტერნის ადრეული საქმიანობის შესახებ აღებულია აგრეთვე საარქივო მუზეუმის დირექტორის თანაშემწის ოლავი პესტის (Olavi Pesti -assistant director of Saaremaa Museum) მიერ მოწოდებული მასალიდან. ჩემს მიერ ჩატარებული საარქივო კვლევა-ძიების შედეგად გამოვლენილია პაულ შტერნის ოთხ ათეულამდე ნამუშევარი.



<p>არქიტექტორი - ალექსანდრე ოზეროვი</p>		<p>თამაზ გერსამია</p>
--	--	------------------------------

ალექსანდრე გრიგოლის ძე ოზეროვი XIX საუკუნის მეორე ნახევრისა და XX საუკუნის დასაწყისის ერთ-ერთი ყველაზე ცნობილი თბილისელი არქიტექტორია. 1885-87 წლებში დასრულებულია მონაწილეობას ავჭალის წყალსადენის (ფაქტიურად პირველი თბილისის წყალსადენი) პროექტის შედგენაში. ამავე დროს იყო მისი ერთი მშენებელთაგანი. ა.ოზეროვის პროექტით აშენდა მრავალი შენობა-ნაგებობა არა მარტო საქართველოში, არამედ რუსეთში, სომხეთში, უკრაინაში. მის მიერ აგებული შენობებიდან ბევრი დღესაც არსებობს თბილისში. აღსანიშნავია, რომ არქიტექტორის ცალკეულ შენობებს მინიჭებული აქვს არქიტექტურის ძეგლის სტატუსი. თავის თანამედროვეების მსგავსად ა.ოზეროვი ასევე ეკლექტიკოსი იყო. მის ფასაღებში სხვადასხვა ისტორიული სტილების არქიტექტურის მოტივებია გამოყენებული - „გუთური“, „ირანული“, „მავრული“, „რენესანსულ-ბაროკული“. 1900-იან წლებში იგი მიმართავს „მოდერნს“, სადაც ხშირად იყენებს გუთური არქიტექტურის ელემენტებსაც. ამავე დროს მის შემოქმედებაში გარკვეული ადგილი უკავია ე.წ. ქართული სტილის შენობებს, სადაც ქართული ისტორიული არქიტექტურის მოტივებია გამოყენებული. ალექსანდრე ოზეროვი გარდაიცვალა 1922 წლის ნოემბერში. დაკრძალულია თბილისში ძველ კუკიის სასაფლაოზე.



<p>„არ დეკოს“ ესთეტიკის განსახიერება ქართულ ხელოვნებაში</p>		<p>ნანა მირცხულაგა</p>
<p>XX საუკუნის ხელოვნების უკანასკნელი შემაკავშირებელი სტილი „არ დეკო“თავიდანვე ჩამოყალიბდა როგორც წმინდა დეკორატიული სტილი(ქართული მხატვრული ხედვისთვის ორგანული, არსობრივი ნიშანი). განვითარების გარკვეულ ეტაპზე,სხვადასხვა ისტორიული ტრადიციების და განსხვავებულ პოლიტიკურ და სოციალურ-ეკონომიურ პირობებში მყოფი ქვეყნების ხელოვნება „არ დეკოს“ ესთეტიკით სულმდგმულობდა (თვალნათლივ იკვეთება ქართულ ხელოვნებაშიც).</p>		
<p>სერგო ქობულაძის თეატრალურ-დეკორაციული მხატვრობა</p>		<p>თამარ ბელაშვილი</p>
<p>XXს.-ის ქართული სხვითი ხელოვნების ერთ-ერთი გამორჩეული წარმომადგენლის სერგო ქობულაძის თეატრალურ-დეკორაციული მხატვრობა, ცალკე კვლევის საგანი არასდროს ყოფილა. ხატვარი მუშაობდა როგორც მუსიკალური, ასევე დრამატული სპექტაკლების სცენოგრაფიაზე. ამასთან მას ეკუთვნის თბილისის ოპერის თეატრის ფარდა, რომელიც 1970-იან წწ.-ში შენობის დაწვასთან ერთად განადგურდა. ნაშრომის მიზანს წარმოადგენს, წარმოაჩინოს ის ინდივიდუალური მახასიათებლები, რაც ქობულაძის სცენოგრაფიას გამოარჩევს, ის თუ რამდენად გავს, ან განსხვავდება მხატვრისული დეკორაციები მის დაზგურ ნამუშევრებს, როგორ მუშაობს, გრძნობს და განიცდის ხელოვანი სივრცეს, რომელიც თეატრში დაზგური მხატვრობისგან განსხვავებით მას რეალურად აქვს და არ სჭირდება მისი ილუზორული ეფექტის შექმნა.</p>		
<p>ინტერვიუების ციკლი თემაზე – კრიტიკული აზროვნების საკითხები ქართულ სახელოვნებათმცოდნეო სკოლაში</p>		<p>ნინო ჭინჭარაული</p>
<p>მიმდინარე წელს ჩემს განხორციელებული სამეცნიერო-კვლევითი სამუშაოები ეფუძნება წინა, 2016 წელს განხორციელებულ სააგანრიშო კვლევის – „გურამგელოვანი: მხატვარი და თანამედროვეობა“, ნაწილობრივ კი, მიმდინარე წლის საკვლევი თემის – „ინტერვიუ თემაზე კრიტიკული აზროვნების საკითხები ქართულ სახელოვნებათმცოდნეო სკოლაში“ – ერთგვარ ინტეგრაციას და წარმოადგენს ვრცელ ინტერვიუს, რომელიც ერთობლივად ჩაიწერა მხატვარ გურამ გელოვანის მემკვიდრეებთან და ხელოვნებათმცოდნეობის დოქტორ სამსონ ლეჟავასთან. ინტერვიუ ზეპირი მეხსიერების გზით აღადგენს კონკრეტული მხატვრის პერსონალურ ისტორიას, ეპოქალურ</p>		





კონტექსტს, რომელიც დარგის სპეციალისტისა და მხატვრის თანამედროვეობის შედარებით გვიანი მოწმისა და მკვლევარის, ხელოვნებათმცოდნის თვალითა და განცდით შეფასებულ ოდინდელ რეალობას.

შეფასებითი ანალიზი ვიზუალურ ხელოვნებაში		გოგი ხოშტარია
<p>ნაშრომში ხაზგასმულია, რომ ხშირად ძნელია, ან შეუძლებელიც ობიექტურ-ცნობისეულ ანალიზზე დამყარებული მხატვრული ფენომენის დახასიათება და შეფასებითი მსჯელობის გარკვეული სუბიექტურობა.</p> <p>ნაშრომში პირველ რიგში გაანალიზებულია შეფასებითი მიდგომის სხვადასხვა საფეხურები ანტიკურობიდან დღევანდელობამდე. განსაკუთრებით ხაზგასასმელია ევროპოცენტრისტული ტენდენციები XIX საუკუნეში – აკადემიური, ნორმატიული მიდგომა და შემდგომ ევროპოცენტრიზმის დაძლევა (იაპონური მხატვრობის მაგალითზე, როგორც ერთ-ერთი პირველი შემთხვევა) და აქედან გამომდინარე მსჯელობის კორექცია უახლესი დროის მხატვრობის ტენდენციებთან, მის მსოფლხედვასთან და ძირითად ეპოქალურ პრინციპებთან.</p>		

1.2 ბარდამავალი, მრავალწლიანი საბიუჯეტო თემატიკა

№	პროექტის დასახელება	პროექტის ხელმძღვანელი	პროექტის შემსრულებლები
	ადრეული შუა საუკუნეების ლიტურგიკული ნივთები საქართველოში (ბრინჯაოს საცეცხლურები). თემა ორწლიანია /2017-2018/		კიტი მაჩაბელი
	<p>თემა ეძღვნება საქართველოში შემონახულ შუა საუკუნეების უძველეს ლიტურგიკულ ნივთებს – სახარების რელიეფური სცენებით შემკულ ბრინჯაოს საცეცხლურებს, რომელნიც გვთავაზობენ ქრისტიანული იკონოგრაფიის ადრეულ ნუშუშებს და რომელთა მხატვრული-ისტორიული მნიშვნელობა სცილდება საკუთრივ ქართული ხელოვნების ფარგლებს, შესრულებულია სამუშაოს მნიშვნელოვანი ნაწილი. შესწავლილია საქართველოს ეროვნულ მუზეუმში</p>		

<p>დაცული საცეცხლურების უმეტესობა, მოცემულია მათი მხატვრულ-სტილური ანალიზი. მიმდინარეობს საქართველოში შემონახული საცეცხლურების ადგილის განსაზღვრა აღმოსავლურქრისტიანული ხელოვნების კონტექსტში.</p>		
<p>არქიტექტურის რეპრეზენტაცია შუა საუკუნეების საქართველოში /2017-2018/</p>		<p>დავით ხოშტარია</p>
<p>ნაშრომში შუა საუკუნეების საქართველოს მხატვრულ კულტურასა და მის სულიერ და ინტელექტუალურ საფუძვლებთან დაკავშირებულ საკითხთა ფართო წრის შესწავლის საფუძველზეც გაშუქდა არქიტექტურის შუასაუკუნეობრივი კონცეფცია და მისი რეპრეზენტაციის ფორმები. განსაკუთრებული ყურადღება დაეთმო არქიტექტურულ ნახაზებსა და მოცულობით გამოსახულებებს (ქოროლოს საქტიტორო რელიეფი, ნახაზი რუისის ტაძრის ჩრდილოეთ ფასადზე, სვეტიცხოვლისა და ალავერდის ტაძრების მოდელები და სხვა).</p>		
<p>სამეგრელოს დარბაზული ეკლესიები (XVII-XVIIIსს) /2016-2017/</p>		<p>ირინე ელიზბარაშვილი</p>
	<p>ნაშრომში განხილულია სქურის, აბასთუმნის და მებონიების დარბაზული ტიპის ეკლესია სამეგრელოში. ეკლესიები დღემდე გამოუკვლევი იყო. ჩემს მიერ მოძიებული იყო საარქივო-ბიბლიოგრაფიული მასალა მათ შესახებ. შესრულდა ეკლესიების აღწერა, ფიქსაცია და მხატვრულ-სტილისტური ანალიზი, რომლის საფუძველზე სამივე ეკლესია დათარიღებულია. გამოიკვეთა ამ რეგიონისთვის დამახასიათებელი სამშენებლო-სტილისტური თავისებურებანი.</p>	
<p>გვიანი შუა საუკუნეების ახლად გამოვლენილი სადგომები ღ. გუდიაშვილის მოედნის მიმდებარე არეალში /2016-2017/</p>		<p>მანანა სურამელაშვილი</p>
<p>ბეთლემის აღმართი №11 შენობის მესამე სართულზე მიმდინარე სარეაბილიტაციო სამუშაოების პროცესში ჩატარებულმა სახელოვნებათმცოდნეო კვლევამ აჩვენა, რომ გვიანი შუა საუკუნეების ამ მეტად საყურადღებო კოშკური ტიპის თბილისური საცხოვრებლის მესამე სართულზე XIX საუკუნის დამდეგს განხორციელდა ე. წ. „სალხინო სახლის“ დაშენება. ჩვენამდე ერთეული ნაგებობების სახით მოღწეული საცხოვრებლის ამ ტიპის გამოვლენა თბილისში საყურადღებო სიახლეა.</p> <p>იმის გამო, რომ მიმდინარე სარეაბილიტაციო სამუშაოების პროცესში ღ. გუდიაშვილის მოედნის მიმდებარე არეალში კვლავაც ვლინდება დღემდე უცნობი საყურადღებო სიახლეები, მართებული იქნება არ შეწყდეს მუშაობა ამ მიმართულებით და გაგრძელდეს ურბანული ძეგლების ამ დრომდე გაუხსნელი სათავსების, თუ ფრაგმენტულად შემორჩენილი სხვადასხვა სამშენებლო ფენების ფოტოფიქსაცია, იდენტიფიკაცია და დათარიღება, რაც გარკვეულად შეავსებს თბილისის განვითარების ისტორიის ზოგად სურათს.</p>		
<p>სამეკლესიანი ბაზილიკის ტიპი საქართველოში /2017-2018/</p>		<p>ნოდარ არონიშიძე</p>

სამეკლესიანი ბაზილიკის განმარტებასთან დაკავშირებით, რომელიც გ. ჩუბინაშვილს უკავშირდება და მეტწილად ფუნქციური მნიშვნელობით იხსნება, ჩნდება განსხვავებული მოსაზრებებიც, რომელთა ნაწილიც, სამწუხაროდ, წერილობითი გამოკვლევის სახით არ ფიქსირდება და მხოლოდ სამეცნიერო წრის საუბრების თუ თეორიული მსჯელობის საგნად რჩება.

წინამდებარე ტიპთან დაკავშირებულ ახლებურ თუ, უბრალოდ, განსხვავებულ განმარტებათა ნაწილს კი, გამოკვლევათა სახით წარმოდგენილს, ვხვდებით სხვადასხვა სტატიის სახით, თუმცა აქვე უნდა აღინიშნოს, რომ არსებითი გარდაქმნისთვის ყოველ ამ მოსაზრებას საკმაო ოდენობით აკლია სამეცნიერო არგუმენტაცია და, ამდენად, დამაჯერებლობაც. ჩვენი ფიქრით, უპირველესად საკვლევი ზემოსხენებულ მოსაზრებათა ორი მიმართულება - ტიპის განმარტების „ფუნქციური“ მხარე და მისი „გენეზისის“ საკითხი. სამეკლესიანი ბაზილიკათა, დღემდე მიღებულ, ფუნქციურ განმარტებათა მიღმა გვხვდება ტიპის „გასხნის“ სრულებით განსხვავებული შეხედულებები, რაც გენეზისის საკითხებს უკავშირდება. ამგვარად, თემის უმთავრეს ხაზს სწორედ წინამდებარე ტიპთან დაკავშირებული, დიდწილად ურთიერთმსხვაობარი, მოსაზრებების შეჯერება-შეჯამება, კრიტიკული ანალიზი და შემდგომ კი მოცემული საკითხების ახლებური გააზრება წარმოადგენს.



<p>დავით გარეჯის უდაბნოს მონასტრის მოწამეთა ეკლესიის მოხატულობა— ისტორიოგრაფია, იკონოგრაფია, თეოლოგიური პროგრამა. /2017-2018/</p>		<p>თინათინ ხოშტარია</p>
--	--	--------------------------------



მოწამეთას ეკლესია დავით გარეჯის მრავალმთის მასივზე მდებარეობს და უდაბნოს მონასტრის კომპლექსს მიეკუთვნება. სამლოცველო კომპლექსის დასავლეთით, მთის თხემის ოდნავ შემადღებულ კლდოვან მასივში გამოკვეთილ გამოქვაბულზე მიშენებულ ნაგებობას წარმოადგენს, რომლის ორქანობიანი სახურავიც ჩრდილოეთის მხრიდან მთის ფერდობს ერწყმის. ამ ადგილას შეხვდნენ წმ. დავითი და რუსთავის მთავარი ბუბაქარი – აქვე

აღსრულდა წმ. დავითის ის სასწაული, რაც შემდგომში ამ ეკლესიის მოხატულობაში აისახა. მოწამეთას მოხატულობაში ზოგადად გარეჯის სამხატვრო სკოლისთვის დამახასიათებელი ნიშნები წინა პლანზეა წამოწეული: ბუნების, ცოცხალი არსებების მიმართ დიდი სიყვარული, მფარველობა (წმ. დავით გარეჯელის კალთას ამოფარებული კაკაბი). მოწამეთას მოხატულობა მკაფიო მაგალითია გარეჯული იკონოგრაფიის თვითმყოფადობისა და მისი ეროვნულ-ნაციონალური ხასიათისა. მოხატულობაში სამონასტრო წმინდანთა, მეუღაბნოეთა

და ასევე სიმრავლე, მათი საპატო ადგილზე წარმოჩენა, ბერმონაზვნების წმინდა ღვაწლსა და ეკლესიის შუამავლობის იდეას წარმოაჩენს. წმ. დავითის ფიგურის გამოსახვა მთლიან პროგრამაში, მისი სიწმინდის ხაზგასმა და ღვთის მადლისმიერი ძალით წარმართი ბუბაქარის ხსნა, რომელიც შემდგომში თვით გახდა სამონასტრო კომპლექსის აღმშენებელი-მოდერატორი, წმინდანის ბერული ღვაწლის განდიდებაზე, სამონაზვნო ცხოვრებისა და ასკეტიზმის ხოცის შესხმაზე, ამავე დროს დავით გარეჯის მონასტრის დაარსება-აშენების მფარველთა და მეოხთა განდიდებაზე მიგვიტოვებს.

<p>მუხრანის წმ. გიორგის სახელობის ეკლესიის მოხატულობა /2017-2018/</p>		<p>თამთა ხოსროშვილი</p>
--	--	--------------------------------

სოფელ მუხრანში არსებული წმ. გიორგის სახელობის დარბაზული ეკლესია სავარაუდოდ მეცხრამეტე საუკუნის დასაწყისშია მოხატული. მხატვრობა საკმაოდ კარგად არის შემონახული. მასში წმ. გიორგის ციკლი და ძველი აღთქმის სცენებია ასახული. ამ მოხატულობის შესახებ არავითარი ინფორმაცია არ არსებობს, რაც ცხადია ართულებს დათარიღებას.

<p>IX-X საუკუნეების გარეჯის მრავალმთის მონასტრების გეოგრაფიისა და სტრუქტურის დადგენის მცდელობა. /2017-2018/</p>		<p>დავით ჩხლაძე</p>
--	--	----------------------------




გარეჯის არქიტექტურის მკვლევართა წარმოდგენით, გარეჯის უდაბნოს მონასტრების თანამედროვე იერსახით ჩამოყალიბება სათავეს IX ს-ის გარეჯელი მამის, ილარიონ ქართველის არქიტექტურული მემკვიდრეობიდან იღებს. კვლევის პირველ ეტაპზე ხელახლა მოხდა ილარიონ ქართველის სახელთან დაკავშირებული

არქიტექტურის, განსაკუთრებით კი ე. წ. „ილარიონის ფილიალის“ კომპლექსის გაანალიზება. შედეგად, დაზუსტდა მის იდენტიფიკაცია და შეიქმნა კომპლექსის უფრო ზუსტი განზოგადოებული მოდელი. მასზე დაყრდნობით გამოიყო ის ინდიკატორები, რომლებიც არსებული მონასტრების დათარიღების საფუძველს იძლევა.

კვლევის მეორე ეტაპზე, მიღებული ინდიკატორების საფუძველზე, მოხდა „ილარიონის ფილიალის“ კომპლექსთან ქრონოლოგიურად და არქიტექტურულად ახლოს მდგომი კომპლექსების ჯგუფის გამოვლენა, რომლებიც სხვადასხვა მონასტრებში იქნა მიკვლეული. გამოვლენილმა მასალამ გარეჯის სამონასტრო ცხოვრების IX-X ს-ის გეოგრაფიაზე არსებულ შეხედულებებს ახალი საფუძველი შესძინა და მონასტრების სტრუქტურული აგებულების ამოკითხვის საშუალება გააჩინა.

<p>ზოომორფულ გამოსახულებათა იკონოგრაფიის ტრადიციული მოტივები-წინაქრისტიანული ხანა და შუა საუკუნეები</p>		<p>მარიამ გაბაშვილი</p>
--	--	--------------------------------

/2017-2018/		
<p>აღნიშნულ ეტაპზე შესრულებულია შემდეგი აქტივობა: თავმოყრილია წინაქრისტიანული ხანის არტეფაქტების ვიზუალური/საილუსტრაციო მასალა; მოხდა ამ მასალის კლასიფიცირება მხატვრული სტილის მიხედვით; მოძიებულია შესაბამისი პარალელური მასალა; დამუშავდა აღნიშნულ თემასთან დაკავშირებული სამეცნიერო ლიტერატურა.</p>		
<p>მარგარეტ ჩამბერსი, მოგზაურობა კავკასიაში /2015-2017/</p>		<p>ლალი ანდრონიკა შვილი, ქეთევან მიქელაძე</p>
<p>ინგლისელმა მოგზაურმა, მარგარეტ ჩამბერსმა 1912-1913 წწ-ში საქართველოში იმოგზაურა. მოგზაურობის დროს მან ჩაიწერა თავისი შთაბეჭდილებები, გადაიღო დოკუმენტური ფოტოები, შეასრულა აქვარელები. ნაშრომის გამოქვეყნება მ. ჩამბერსმა ვერ მოახერხა. მისი ხელნაწერი ვიზუალურ მასალასთან ინახება ლონდონის სამეფო გეოგრაფიულ საზოგადოებაში (2016 წელს კულტურის სამინისტროს ფინანსური მხარდაჭერით მოვიპოვეთ მ. ჩამბერსის ტექსტისა და ვიზუალური მასალის ასლები). წლიური თემის ფარგლებში შესრულდა მ. ჩამბერსის ტექსტის კომენტირება და ანალიზი, შესწავლია მისი აქვარელები.</p>		
<p>ნიკორწმინდის რელიეფები XI ს.-ის ქვის ქანდაკების ისტორიის კონტექსტში. ნაწ. I /2016-2017 /</p>		<p>თამარ დადიანი</p>
	<p>თემაში ნიკორწმინდის რელიეფები XI საუკუნის ქართული ქვის ქანდაკების განვითარების ისტორიის კონტექსტშია განხილული. რელიეფურ სცენათა იკონოგრაფიულ ანალიზთან ერთად მოცემულია შედარებითი სტილური ანალიზიც: ამ პერიოდის რაჭის (კერძოდ ნიკორწმინდის) რელიეფების საქართველოს სხვა რეგიონების (განსაკუთრებით კი ლეჩხუმის, იმერეთის) თანადროულ პლასტიკასთან შედარება. ძეგლები განხილულია ისტორიულ კონტექსტში. წამოწეულია რაჭისა და ლეჩხუმის, იმერეთის ტერიტორიაზე არსებული სახელოსნოებისა და მქანდაკებლობის სკოლების სიახლოვის საკითხი.</p>	
<p>XII-XVIII სს.-ის ქართული შუა საუკუნეების ქანდაკების იკონოგრაფიული და სტილური ანალიზი /2017-2018/</p>		<p>ეკატერინე კვაჭატაძე</p>
<p>თემა განიხილავს XII-XVIII საუკუნეების ქართული სკულპტურის იკონოგრაფიულ და სტილურ თავისებურებებს, ამ ეპოქის გამოსახულებათა თემატურ დიაპაზონს. ამავდროულად, კვლევაში შევიდა ბოლო ხანებში ჩატარებული ექსპედიციების შედეგად ახლად აღმოჩენილი ძეგლები, რომელთა თარიღის განსაზღვრა მოხდა ჩვენთვის კარგად ნაცნობი, თანადროული ეპოქის ძეგლების კონტექსტის გათვალისწინებით.</p>		
<p>დასავლური და აღმოსავლური მხატვრულ-კულტურული ტენდენციები ქართული</p>		<p>ნინო ციციშვილი</p>

<p>რელიგიური ხელნაწერების მხატვრობის მაგალითზე (XVII-XVIII სს) /2016-2017/</p>		
---	--	--

სამეცნიერო თემა გულისხმობდა XVII-XVIII საუკუნეების ქართული რელიგიური ხელნაწერების იმ ჯგუფის შესწავლას, რომელთა მხატვრობა დასავლური და აღმოსავლური ტენდენციების შემცველია. თემაზე მუშაობა მიმდინარეობდა 2015-2017 წლებში. ისლამური აღმოსავლეთისა (სპარსეთი) და დასავლეთეუროპული მხატვრული ტენდენციების თანაარსებობა XVII-XVIII სს. საკულტო ხელნაწერების მხატვრულ გაფორმებაში ეპოქის წინააღმდეგობრივ, მრავალფეროვან პროცესებს ათვალსაჩინოებს. ორი, ერთმანეთისგან არსობრივად განსხვავებული კულტურული ორიენტირის არსებობა (მათი გაჩენის მიზეზები – პოლიტიკური და ისტორიულ-კულტურული კონტექსტის გათვალისწინებით) ქართულ ხელოვნებაში მნიშვნელოვანი ძვრების და სიახლეების შთაგონების წყაროდ იქცევა, რაც თვალნათლივ სწორედ ხელნაწერი წიგნის გაფორმებაში აისახება. სწორედ ამიტომ, ამ პერიოდის მინიატურა მნიშვნელოვნად ავსებს ცოდნას იმ ხანად საქართველოში არსებული მხატვრულ-კულტურული პროცესების შესახებ.



<p>ტაო-კლარჯული ხელნაწერი წიგნის მხატვრული გაფორმების თავისებურებანი (IX-XV სს) /2016/2017/</p>		<p>ეთერ ელიშერაშვილი</p>
--	--	---------------------------------

წლიური თემის ფარგლებში განხორციელდა მხატვრულად გაფორმებული ტაო-კლარჯული ხელნაწერების მოკრება, ინვენტარიზაცია, აღწერა და კატალოგიზაცია ქრონოლოგიური არეალის მიხედვით. ამავე პერიოდში მოდიებულ იქნა ტაო-კლარჯეთში გადაწერილი და მოხატული ხელნაწერებზე არსებული ბიბლიოგრაფია და მოხდა მისი დამუშავება. სამუშაოს პროცესში მოხდა მასალის გარშემო არსებულ ცოდნასთან ახალი მონაცემების შეჯერება და დამუშავება. თანადროულ ქართულ და ბიზანტიურ მასალასთან შეჯერებით გამოიკვეთა მინიატურების რეგიონალური თავისებურებები და მისი ადგილი შუა საუკუნეების ქართული სახვითი ხელოვნების სივრცეში.



<p>დღევანდელი ჩრდილოეთი სომხეთის ტერიტორიაზე მდებარე ქალკედონური ტაძრების მოხატულობათა მხატვრული თავისებურებები /2017-2018/</p>		<p>მარინე ბულია მზია ჯანჯალია</p>
--	--	--

თემა გარდამავალია, მიზნად ისახავს ჩრდილოეთი სომხეთის ტერიტორიაზე

<p>მდებარე ქალკედონური ტაძრების მოხატულობების რეგიონული ნიშნების გამორკვევასა და ჩვენებას. მოხატულობების იდეური და მხატვრული მახასიათებლები განიხილება ქართული და ბიზანტიური მხატვრობის კონტექსტში. ისტორიულად შერეული, ეთნიკურად და კონფესიურად სომხურ-ქართული, რეგიონის თავისებურებები საგანგებო ყურადღების საგანია.</p>		
<p>ზემო სვანეთის საეკლესიო ხუროთმოძღვრება და მისი მიმართება ტრადიციულ არქიტექტურასთან. /2017-2018/</p>		<p>გიორგი პატაშვირი</p>
<p>კვლევის შედეგად გამოიკვეთა ზემო თვანეთში არსებული საეკლესიო ხუროთმოძღვრების მჭიდრო კავშირი სვანეთის საერო არქიტექტურასთან. მაჩუბების და კოშკების მაშობულებიანი გასრულებები თავს იჩენს რიგ ეკლესიათა საფასადო გაფორმებაში. ამასთანავე გარკვეული კავშირებია სივრცის განათების სისიტემასთან დაკავშირებით.</p>		
<p>თავისუფლების მოედნის არქიტექტურული სახეცვლილებები 1991 წლიდან დღემდე /2017-2018/</p>		<p>ციცინო ჩაჩხუნაშვილი</p>
<p>თავისუფლების მოედნის არქიტექტურა მუდამ განიცდიდა ცვლილებას, მაგრამ 1991 წლის ე.წ. თბილისის ომის შემდეგ და ბოლო ათწლეულში ეს პროცესი დაჩქარდა. წლიური თემის ძირითად მიზანს წარმოადგენს აღნიშნულ გარდასახვათა შეფასება და მათი გაველენა გარემოზე. როგორც მიმდინარე კვლევა აჩვენებს, მოედანზე ამჟამად წარმოებული ფართომაშტაბიანი მშენებლობა დიდ გაველენას მოახდენს მიმდებარე ქუჩების და ზოგადად ქალაქის ძველი უბნის ურბანულ სახეზე. წლიური თემის ფარგლებში პერიოდულად ტარდება სამშენებლო სამუშაოების დეტალური ფოტოფიქსაცია.</p>		
<p>საქართველო და ირანული სამყარო ბრინჯაოს სარტყელთა დეკორის მიხედვით /2017-2018/</p>		<p>ნინო გომელაური</p>
<p>შეგროვილია სარტყელთა ადრეული ნიმუშები და მათი თანმხლები კომპლექსები (ძვ.წ. II ათასწ. დასასრული). მოძიებულია სარტყელთა დეკორის სამხრეთკავკასიური (კერამიკა, იარაღი - ძვ.წ. II ათასწ. III მეოთხედი) და ირანული პარალელები (მოხატული კერამიკა – ძვ.წ. IV-III ათასწ.). შედგენილია სარტყელთა გავრცელების რუკა მოტივთა წინააზიური პარალელებით, რომლებითაც შეიძლება თვალი გაედევნოს შიდა ქართლის ტერიტორიაზე სარტყელთა მხატვრული სახეების შემოსვლის გზებს. დამუშავებულია ლიტერატურა, რომელიც შეეხება განსახილველი მასალის</p>		

კონტექსტსა და მის დათარიღებას.		
ურბანული გეგმარება და არქიტექტურული პროექტირება თბილისში (1801-1918), I ნაწილი /2017-2018/		გიორგი ჭანიშვილი
<p>ნაშრომში შესწავლილია თბილისის ურბანული განვითარების გზები და თავისებურებები იმ პერიოდში, როცა ქალაქი რუსეთის იმპერიაში შედიოდა და კავკასიის პოლიტიკურ და კულტურულ ცენტრს წარმოადგენდა. კვლევა მომზადდა, როგორც საველე სამუშაოს ჩატარების, ასევე მრავალრიცხოვანი საარქივო მასალის დამუშავების შედეგად.</p>		
თბილისის ქარვასლების არქიტექტურა		ირინე მანია
<p>ნაშრომი მიზნად ისახავს თბილისის ქარვასლების ისტორიის და არქიტექტურის შესწავლას, ფუნქციური თავისებურებების გამოვლენას და ძველი ქალაქის ისტორიულ ქსოვილში მათი ადგილის განსაზღვრას. 2017 წლის კვლევის მთავარი ამოცანა ქარვასლებისა და სხვა მსგავსი სავაჭრო ნაგებობების გეოგრაფიული განფენილობის კვლევა და რუკის შედგენა იყო. გარდა ამისა, კვლევა საქართველოს ტერიტორიაზე არსებული სხვადასხვა სავაჭრო ნაგებობების შესწავლის საფუძველზე აბრეშუმის გზის სავარაუდო ტრაექტორიის განსაზღვრას, ნაგებობების ფუნქციური და სტილისტური თავისებურებების შესწავლა ისახავს მიზნად. ჩატარდა ფოტოფიქსაცია.</p>		
ჯ. იოსებძის მონოგრაფიის “აჭის მოხატულობა. XIII საუკუნის მიწურულის ქართული მონუმენტური მხატვრობის ძეგლი” კომენტარებული თარგმანი. /2017-2018/		მარინე ყენია
<p>ჯ. იოსებძის მონოგრაფიის “აჭის მოხატულობა. XIII საუკუნის მიწურულის ქართული მონუმენტური მხატვრობის ძეგლი” კომენტარებული თარგმანი. კომენტარებში მითითებული იქნება ჯ. იოსებძის მონოგრაფიის გამოქვეყნების შემდგომდროინდელი ბიბლიოგრაფია მის მიერ მოხმობილ მოხატულობათა შესახებ.</p>		
ს. ქობულაძის არქივის დამუშავება /2017-2018/		მარიამ გაჩეჩილაძე
<p>2017 წლის მანძილზე მოხდა სერგო ქობულაძის არქივის მასალების დახარისხება (პირადი დოკუმენტაცია, ოფიციალური და პირადი მიმოწერა, სამხატვრო აკადემიის ოქმები და სამეცნიერო მოხსენებები და ა.შ.). დახარისხებული მასალები განთავსება სპეციალურ საქალაქო სახელმწიფო არქივში. განხორციელდა ნაწილობრივი დასკანერება და ფოტოფიქსირება.</p> <p>ამ ეტაპზე მნიშვნელოვანი მიზნებად შეიძლება ჩაითვალოს ჩანაწერი, რომელშიც ბ-ნი სერგო თავად აფიქსირებს იმ სახლის მისამართს (ძნელადის ქ. № 32) სადაც იგი დაიბადა და ცხოვრობდა 5 წლის ასაკამდე.</p> <p>ახალციხის მუნიციპალიტეტის მცდელობით, მოიძებნა სახლი (ამჟამინდელი - ზაქარია დიდიმამიშვილის ქ. № 32). ამ სახლის ფასადზე, მიმდინარე წლის 30 ივნისს გაიხსნება სერგო ქობულაძის მემორიალური დაფა.</p> <p>არქივში ინახება ბევრი უმნიშვნელოვანესი დოკუმენტი, რომელთა გაცნობა და შესწავლა დიდ დროს ითხოვს, აქედან გამომდინარე სამუშაო მომდევნო წელსაც გაგრძელდება.</p>		
ავტობიოგრაფიული ქართულ მოდერნისტულ		ცისია კილაძე

მხატვრობაში /2017-2018/		
-------------------------	--	--

თემა განიხილავს ავტოპორტრტის ჟანრს ქართულ მოდერნისტულ მხატვრობაში ევროპულ ტრადიციასთან მიმართებით. მოდერნიზმის ეოპქაში ჩნდება ავტოპორტრტის ძალზე მრავალფეროვანი და განსხვავებული ტიპები. ახალი მხატვრული ფორმების ძიებასთან ერთად ხდება შემოქმედის, ადამიანის ახალი, მოდერნისტული სახის ძიებაც. მხატვრები საკუთარ თავს სხვადასხვაგვარ ჭრილში ასახავენ. ავტოპორტრეტი ერთ-ერთი ყველაზე საუკეთესო გამომხატველი ხდება მხატვრის ფილოსოფიისა და სამყაროსადმი დამოკიდებულებისა.



თემა განიხილავს ქართველი მხატვრების - შალვა ქიქოძის, დავით კაკაბაძის, ვალერიან სიდამონ ერისთავის, ლადო გუდიაშვილის, ელენე ახვლედიანის და სხვათა ავტოპორტრტებს და მათ მიმართებას ევროპულ ნიმუშებთან.

ქართული კარიკატურა 1880 წლიდან – 2015წ.-მდე /2017-2019/		მაია ციციშვილი
---	--	----------------



თემის მიზანია საქართველოში 130 წლის განმავლობაში შექმნილი კარიკატურის ფუნდამენტური კვლევა, რომელიც შეეხება, როგორც კარიკატურის მხატვრული ფასეულობის გამოვლენას, ასევე კარიკატურის როლის გააზრებასა და წარმოჩენას ქვეყნის საზოგადოებრივ-

პოლიტიკურ ცხოვრებაში, საზოგადოებრივი აზრის ჩამოყალიბებასა და სხვადასხვა დროის პოლიტიკური ტენდენციების გამოვლენაში. ცნობილი ქართველი თუ საქართველოში მოღვაწე უცხოელი მხატვრების კარიკატურის ჟანრში შექმნილი უცნობი ნამუშევრების მოძიებას, ახალი უცნობი სახელების აღმოჩენასა და ფსევდონიმით მომუშავე ავტორთა ვინაობის დადგენას.

„ქართული ვიდეოარტი“ 1990-2010 წწ. /2017-2018/		ნინო ჭოლოშვილი
---	--	----------------

წლიური თემის მიზანია თანამედროვე ქართულ ხელოვნებაში 1990-იანი წლებიდან განვითარებული ახალი მედიის - ვიდეოარტის კვლევა. 2016-2017 წლის განმავლობაში განხორციელდა შემდეგი სამუშაოები: მოძიებულ იქნა მასალა; მოხდა მასალის სისტემატიზაცია; ჩაწერილ იქნა ინტერვიუები; მიმდინარეობს ქართულ ხელოვანთა ვიდეონამუშევრების შესწავლა და ანალიზი.

1970-იანი წლების ქართული მხატვრობა		დალი ლებანიძე
------------------------------------	--	---------------

<p>ქალი მხატვრების შემოქმედებაში (ელ.ახვლედიანის ჯგუფი). /1916-1917/</p>		
<p>წლიური თემა ეძღვნება XX ს-ის დასაწყისიდან ქართულ ხელოვნებაში გამოჩენილ ქართველ მანდილოსან მხატვრებს. ამ მრავალრიცხოვანი ჯგუფიდან 2016 წელს გამოიკა ნატალია ფალაგანდიშვილის შემოქმედებისადმი მიძღვნილი ალბომი (თანაავტორი მ. მექმარიაშვილი). თემა გარდამავალია.</p>		
<p>სიცოცხლის ხის ფენომენი ქართულ კულტურაში /2017-2018/</p>		<p>სამსონ ლეჟავა</p>
<p>ამ ეტაპზე მიმდინარეობს ლიტერატურის დამუშავების პროცესი (მხედველობაში მაქვს არქეოლოგიური მონაპოვრები და ეთნოლოგიური მონაცემები). ვიკვლევ სიცოცხლის ხის მოტივს, რომელიც ყველაზე ძლიერად არის კონცენტრირებული დარბაზული ხუროთმოძღვრების ნიმუშებში – რომლის პროტოტიპები უძველესი დროიდან ფიქსირდება ჩვენში (მაგ. ქვაცხელების ნამოსახლარი). ვაანალიზებ ასევე, მიმართულებას სხვა რიგის არქეოლოგიურ ძეგლებთან (კერამიკა, მხატვრულად დამუშავებული ლითონი). ვიკვლევ ასევე დედაბობისა და კრეტული სვეტის თვისობრიობაში ჩენილ ანალოგიურ მახასიათებლებს. ერთ-ერთი ასპექტი საკვლევი თემის უკავშირდება ოქროს საწმისის ფენომენს – ამ თვალსაზრისითაც ჩავატარე გარკვეული სამუშაო. მომავალში გათვალისწინებულია ასევე, ამ თემის ანალიზი საფლავის ქვებში, ბუხრებში, ოდა-სახლის შემკულობაში და ა.შ.</p>		
<p>ილია ზდანევიჩი შემოქმედი-მკვლევარი ნაწ. I /2017-2018/</p>		<p>მზია ჩისრაძე</p>
<p>ჩემი სამეცნიერო კვლევითი სამუშაოს თემის სათაურია „ილია ზდანევიჩი - შემოქმედი, მკვლევარი.“ ეს არის გარდამავალი ორწლიანი (2017-2018წწ.) სამეცნიერო თემა, რომელიც ეძღვნება თბილისური ავანგარდის წინამძღოლს ილია ზდანევიჩის, როგორც მკვლევარის და ფოტომემატიანეს შემოქმედების შესწავლას. კვლევა მოიცავს თეატრის და კინოს მუხეუმის არქივის შესწავლას, ილიაზდის ფოტოების დამუშავებას, მისი წიგნების შესწავლას, მისი ჩანაწერების და ნახაზები-ჩანაწერების გაშიფვრას (1916 წლის ექსპედიცია ტაო-კლარჯეთში), მისი სამეცნიერო ნაშრომების, წიგნების დამუშავებას. საბოლოოდ უნდა დადგინდეს, თუ რა თავისებურებები ახასიათებდა ზდანევიჩს, როგორც ავანგარდისტ არტისტსა და შემოქმედს.</p>		
<p>სერგო ქობულაძის არქივის სისტემატიზაცია-დამუშავება /2017-2018/</p>		<p>სოფიო ჩიტორელიძე</p>
<p>მხატვარ სერგო ქობულაძის არქივის დამუშავება.</p>		



<p>გაციფრდა (დასკანერდა) 25 საქაღალდე (დაახლოებით 1500 გვერდი). ასევე თანამედროვე ქართული კერამიკა (გარდამავალი თემა). (საქართველოს ეროვნული მუზეუმი, დ. შევარდნაძის სახელობის ეროვნული გალერეის კერამიკის ფონდში დაცული ნიმუშების შესწავლა, ფოტოფიქსაცია.</p>		
<p>კოლონიური აზროვნების შესახებ ქართულ მოდერნიზმში /2017-2018/</p>		<p>თეა ტაბატაძე</p>
<p>თემა წარმოადგენს მრავალწლიანი კვლევის - XX საუკუნის დასაწყისის ქართული ხელოვნების მოდერნული პარადიგმები - ნაწილს; ჩემი დაკვირვებით, ჩვენი ქვეყნისა და მისი კულტურის ორასწლოვანი კოლონიური მდგომარეობის მიუხედავად, ქართული მოდერნიზმი და ტფილისის ავანგარდი თავისუფალია პერიფერიული აზროვნებისგან და აზროვნებითი კოლონიისგან - ცენტრის ავტორიტარიზმისგან. ქართველი მოდერნისტების თეორიული ტექსტების, პირადი წერილებისა და სხვადასხვა ბიოგრაფიული ფაქტების გარდა, ამგვარი აზროვნება ნათლად ვლინდება შალვა ქიქოძის, დავით კაკაბაძის, ელენე ახვლედიანისა და ლადო გუდიაშვილის ნამუშევრებში სახვით-ფორმალური წყობის, ჟანრული-თემატური არჩევანის, სხვადასხვა მოდერნისტულ-ავანგარდული მიმდინარეობების მიმართ დამოკიდებულებისა და მათი „გამოყენების“ თავისებურებებისა თუ ნამუშევართა შინაარსობრივი მეტყველების დონეზე.</p>		
<p>საქართველოს ქალაქებისა და არქიტექტურის რეპრეზენტაცია სახვით ხელოვნებაში /2017-2018/</p>		<p>გიორგი პაპაშვილი</p>
<p>მიმდინარე წელს ვმუშაობ თემაზე - საქართველოს ქალაქებისა და არქიტექტურის რეპრეზენტაცია სახვით ხელოვნებაში, რომელიც გარდამავალია (2017-2018) და მის ფარგლებში შესრულებულია საბიბლიოთეკო საარქივო სამუშაოების ძირითადი ნაწილი. თემა მოიცავს ქართველი და უცხოელი მხატვრების მიერ ასახულ თბილისს, ქუთაისს, ბათუმსა და ახალციხეს XIX ს.-ის განმავლობაში შესრულებულს ფერწერის, გრაფიკის გრაფიკის ფოტოგრაფიის და სხვა ტექნიკებში. კვლევა გულისხმობს გამოსახულებათა როგორც მხატვრული, ისე დოკუმენტური ღირებულების დადგენას და მათი როლის განსაზღვრას ქართული ვიზუალური კულტურის ისტორიაში.</p>		
<p>მხატვრის ჩანაფიქრიდან მის რეალიზაციამდე /2017-2018/</p>		<p>ელენე თუმანიშვილი</p>
<p>თემა ეხება საკითხს, თუ როგორ ემთხვევა ან რამდენად რეალიზდება შემოქმედის თავდაპირველი ჩანაფიქრი მიღებულ შედეგის დროს. რა და როგორ იცვლება მასში და საბოლოოდ, რა სახეს იძენს შექმნილი ნამუშევარი. საამისოდ კი მოსაძიებელია მასალა – იქნება ეს მხატვართა ჩანაწერები თუ ინტერვიუები, სადაც ისინი აყალიბებენ თავიანთ ჩანაფიქრს, და მოპოვებულ მასალაზე დაყრდნობით უნდა გაკეთდეს შესაბამისი ანალიზი.</p>		

**13. შოთა რუსთაველის ეროვნული სამეცნიერო ფონდის
ბრანდით დაფინანსებული სამეცნიერო-კვლევითი
პროექტები**

დასრულებული პროექტები

№	პროექტის დასახელება	დაფინანსებული ორბანიზაცია	პროექტის ხელმძღვანე ლი	პროექტის შემსრულებლე ბი
	ქართულ-სომხური კულტურული ურთიერთობები. XII-XIII სს-ის ქალკედონური ტაძრები დღევანდელი ჩრდილოეთი სომხეთის ტერიტორიაზე (2013-2017)	რუსთაველის ფონდი	გ. გაგოშიძე (კულტურული მემკვიდრეობის დაცვის სააგენტო)	გ. ჩუბინაშვილის ცენტრის თანამშრომლები: ქ. აბაშიძე, მ. ჯანჯალია, მ. ბულია
<p>ქართულ და სომხურ კულტურათა ურთიერთმიმართება ჰუმანიტარული კვლევების ერთ-ერთ მნიშვნელოვანი საკითხია. განსაკუთრებული სიმწვავეით ეს საკითხი ქართულ-სომხური სასაზღვრო რეგიონის - დღევანდელი ჩრდილოეთი სომხეთის, ისტორიულად ქვემო ქართლის სამხრეთი რეგიონის ისტორიისა და ხელოვნების კვლევისას იჩენს თავს. პროექტის ფარგლებში ჩატარებული ინტერდისციპლინარული (სახელოვნებათმცოდნეო, ისტორიული და წყაროთმცოდნეობითი) კვლევის შედეგად გამოიკვეთა XII-XIII სს-ში ქართული სამეფო კარის მიერ სომხეთის მიმართ განხორციელებული კულტურული პოლიტიკის თავისებურებები; ისტორიული ღორეს საერისთავოსა და მიმდებარე მიწების კულტურულ-ისტორიული კონტექსტი; გამოვლინდა იქ მდებარე ქალკედონური ტაძრების ხუროთმოძღვრებისა და კედლის მხატვრობის მხატვრული გადაწყვეტის, სოციალურ-პოლიტიკური, ეროვნული თუ რეგიონული თავისებურებები. მზადდება პროექტის სამცნიერო შედეგების კრებული, რომელიც ციფრული ფორმატით გ. ჩუბინაშვილის ცენტრის ვებ-გვერდზე განთავსდება. პროექტის შედეგები მნიშვნელოვანია მეცნიერთა ფართო წრისთვის, შუა საუკუნეების საქართველოს და სომხეთის ისტორიის, ქართულ-სომხური კულტურული ურთიერთობების შესწავლისთვის.</p>				
	შუა საუკუნეების ქართული ქანდაკება /2014-2017/	რუსთაველის ფონდი	ე. კვაჭატაძე	თ. ხუნდაძე, ე. კვაჭატაძე, თ. დადიანი
<p>დასრულდა პროექტი, რომელიც მიზნად ისახავდა შუა საუკუნეების ქართული ქანდაკების (ფიგურული და ორნამენტული რელიეფები) მონოგრაფიულ კვლევას. გამოიკვლია ფუნდამენტური ნაშრომი, სადაც თავი მოიყარა ამ მრავალწლიანი კვლევის ყველა შედეგმა და შეიქმნა შუა საუკუნეების ქართული რელიეფის განვითარებისა და სახეცვლის ამსახველი უწყვეტი ხაზის საილუსტრაციო ფუნდამენტური ნაშრომი.</p>				
	სასაზღვრო ურბანული საქართველოში /2015-2017/	გამაგრებული დასახლებები	რუსთაველის ფონდი	მ.სურამელაშვილი
				ი.ელიზბარაშვილი ც.ჩანხუნასვილი მ.სურამელაშვილი

<p>პროექტი გულისხმობს საქართველოს სასახლდრო ზოლში შემონახული სასახლდრო გამაგრებული დასახლებების ჩაუქმის, დართლოს, შატის, მუცოს ტრადიციული არქიტექტურისა და ურბანული სტრუქტურის კვლევას.</p>			
<p>ტაო-კლარჯეთის მწიგნობრული მემკვიდრეობა (მონოგრაფია, ტექსტები)</p>	<p>შოთა რუსთაველის ეროვნული სამეცნიერო ფონდი</p>	<p>მზია სურგულაძე</p>	<p>მზია სურგულაძე ნესტან ჩხიკვაძე ნიკოლოზ ჟღერტი ეთერ ედიშერაშვილი</p>
<p>პროექტი ფოკუსირებულია IX-XVII საუკუნეების ხელნაწერების და დოკუმენტების კვლევაზე, რომლებიც ტაო-კლარჯეთში შეიქმნა ან მოგვიანებით ამ რეგიონში არსებულ საეკლესიო ცენტრებში იქნა გადატანილი. კვლევის მიზანია თავი მოუყაროს ტაო-კლარჯეთის მწიგნობრულ მემკვიდრეობას და ისტორიულ-კულტურულ კონტექსტთან შეჯერებით წარმოაჩინოს ამ ისტორიული რეგიონის როლი იმდონდელი ქართული საზოგადოების კულტურული პროფილისა და ინტელექტუალური საქმიანობის პროცესში.</p>			

14. ბარდამავალი, მრავალწლიანი პროექტები

№	პროექტის დასახელება	დამფინანსებელი ორგანიზაცია	პროექტის ხელმძღვანელი	პროექტის შემსრულებლები
	<p>XIX საუკუნის საქართველოს ქალაქების ურბანული დაგეგმარება და არქიტექტურული პროექტირება (1801-1918)</p>	<p>შოთა რუსთაველის ეროვნული სამეცნიერო ფონდი</p>	<p>დ. ხოშტარია</p>	<p>ნ. ნაცვლიშვილი გ. ჭანიშვილი მ. ლილუაშვილი გ. პაპაშვილი</p>
<p>კვლევითი პროექტის მიზანია XIX საუკუნისა და XX საუკუნის დასაწყისის საქართველოს ქალაქების ურბანული განვითარების გზების შესწავლა. კვლევა შეეხება საქართველოს ხუთ ქალაქს - თბილისს, ქუთაისს, ბათუმს, ფოთსა და ახალციხეს და ორ საკურორტო ქალაქს - ბორჯომსა და აბასთუმანს. პროექტი დაიწყო 2016 წლის დეკემბერში და დასრულდება 2019 წლის მაისში.</p>				
	<p>არქიტექტურის აღქმა და რეპრეზენტაცია შუა საუკუნეების საქართველოში</p>	<p>შოთა რუსთაველის ეროვნული სამეცნიერო ფონდი</p>	<p>მ. დიდებულიძე</p>	<p>დ. ხოშტარია დ. თუმანიშვილი ნ. ჩიტიშვილი ქ. საბაშვილი</p>
<p>პროექტის მიზანია ჩატარდეს კვლევა, რომელიც გაარკვევს თუ როგორ აღიქვამდნენ არქიტექტურას შუა საუკუნეების ქართველები და ახსნის მისი რეპრეზენტაციის დანიშნულებასა და ფორმებს. პროექტი დაიწყო 2017 წლის დეკემბერში და დასრულდება 2020 წლის ივნისში.</p>				
	<p>შუა</p>	<p>შოთა</p>	<p>ქეთევან</p>	<p>მარიამ დიდებულიძე</p>

	საუკუნეების მხატვრობის საქართველოში	რუსთაველის ეროვნული სამეცნიერო ფონდი	მიქელაძე	თამარ ხოსროშვილი
<p>პროექტის მიზანია შუა საუკუნეების კედლის მხატვრობის ოსტატთა ფართო სოციალურ-კულტურულ კონტექსტში შესწავლა. ვინ იყო და რას წარმოადგენდა ამ ეპოქის მხატვარი, როგორ იყო ოსტატის საზოგადოებრივი მდგომარეობა და სოციალური სტატუსი შუა საუკუნეების საქართველოში; ვინ იყვნენ მხატვართა დამკვეთები და როგორი დამოკიდებულება ჰქონდათ მათ მხატვრებთან. კედლის მხატვრობის ადგილობრივ ოსტატებთან ერთად განხილული იქნება საქართველოში მოღვაწე ბერძენი მხატვრებიც. ეს საკითხები შესწავლილი იქნება IX-X-XVII საუკუნეების კედლის მხატვრობისა და მხატვრის სახელი შემცველი წარწერათა ანალიზის საფუძველზე (პროექტი განხორციელდება 2018-2020 წწ-ში).</p>				
	ინტერაცია და იდენტობა. 2016-2018	რუსთაველის ეროვნული სამეცნიერო ფონდი	მზია ჩიხრაძე	ქ.შავგულიძე, მ.შერგელაშვილი, მ.სახლთხუციშვილი, ლ.ქარაია
<p>კვლევითი პროექტის ფარგლებში უნდა მოხდეს ქართული თანამედროვე ხელოვნების მნიშვნელოვანი მოვლენის – 1990-იანი წლებიდან დასავლეთში ემიგრირებულ ქართველ ხელოვანთა ცხოვრებისა და შემოქმედების შესწავლა, მათი ხელოვნების მხატვრულ-ესთეტიკური, მსოფლმხედველობრივ-ფასეულობითი და სოციალური ასპექტების გამოსავლენად.</p>				
	საეკლესიო მხატვრობა 1801-1918 წლების საქართველოში	რუსთაველის ეროვნული სამეცნიერო ფონდი (დოქტორანტურის სამეცნიერო პროექტების გრანტი)	თამთა ხოსროშვილი	თამთა ხოსროშვილი
<p>საპროექტო კვლევის მიზანია 1801-1918 წლებში, რუსეთის იმპერიის ფარგლებში მოქცეულ საქართველოში შესრულებული საეკლესიო მხატვრობის შესწავლა, მათი მხატვრული და იკონოგრაფიული თავისებურებების, კულტურული, იდეოლოგიური და პოლიტიკური კონტექსტის წარმოჩენა.</p>				

1.5. სახელმწიფო ბრანტით და სხვა წყაროებიდან დაფინანსებული პროექტები

№	პროექტის დასახელება	დაფინანსებული ორგანიზაცია	პროექტის ხელმძღვანელი	პროექტის შემსრულებლები
	მესტიის მუნიციპალიტეტისა და მულახის თემის სივრცით-ტერიტორიული დაგეგმვის დოკუმენტაციის შემუშავება	საქართველოს ეკონომიკისა და მდგრადი განვითარების სამინისტრო	დ. ხოშტარია	ი. ელიზბარაშვილი მ. ყენია ნ. ნაცვლიშვილი ნ. ჩიტიშვილი გ. პატაშური
გ. ჩუბინაშვილის ცენტრი მონაწილეობდა კონსორციუმში (გსს და დხ				

<p>საკონსულტაციო ცენტრ გეოგრაფიკთან და სხვა ორგანიზაციებთან ერთად), რომელიც შეიქმნა მესტიის მუნიციპალიტეტისა და მულახის თემის სივრცით-ტერიტორიული დაგეგმვის დოკუმენტაციის შესამუშავებლად. ცენტრის ჯგუფმა შეაგროვა და მოამზადა ვრცელი დოკუმენტაცია საპროექტო ტერიტორიაზე მდებარე კულტურული მემკვიდრეობის ძეგლების შესახებ. პროექტი განხორციელდა 2016 წლის ნოემბრიდან 2017 წლის ოქტომბრამდე.</p>			
<p>მსოფლიო მემკვიდრეობის ძეგლის გელათის მონასტრის მართვის გეგმის განახლება</p>	<p>საქართველოს კულტურისა და ძეგლთა დაცვის სამინისტრო</p>	<p>დ. ხოშტარია</p>	<p>ნ. ნაცვლიშვილი ნ. ჩიტიშვილი მ. გაბუნია რ. ისაკაძე ლ. ზედგინიძე ი. ბუკია</p>
<p>პროექტის მიზანს შეადგენდა გელათის მონასტრის ანსამბლის მართვის გეგმის განახლება ICOMOS-ის ტექნიკურ მიმოხილვაში გამოთქმული რეკომენდაციების შესაბამისად. ასევე განახლებულ მართვის გეგმაში გათვალისწინებული იქნა 2015 წლის მაისის შემდეგ კონსერვაციის გენერალური გეგმაში შეტანილი ცვლილებები. პროექტი განხორციელდა 2016 წლის დეკემბრიდან 2017 წლის თებერვლამდე. უკვე დასრულებული სახით ის წარედგინა კულტურისა და სპორტის სამინისტროს და ძეგლთა დაცვის ეროვნულ სააგენტოს.</p>			
<p>Interaction and Evolution of Architectural Technique in the Region Amalgamated with Christian and Islamic Culture</p>	<p>ტოკიოს ტექნოლოგიური ინსტიტუტი; გ. ჩუბინაშვილის სახ. ქართული ხელოვნების ისტორიისა და ძეგლთა დაცვის კვლევის ეროვნული ცენტრი</p>		<p>მ. გაბაშვილი დ. ჩიხლაძე</p>
<p>ტოკიოს ტექნოლოგიური ინსტიტუტის პროექტი: <i>Interaction and Evolution of Architectural Technique in the Region Amalgamated with Christian and Islamic Culture</i>, რომელიც ითვალისწინებს ქართული ხელოვნების ძეგლების აზომვასა და ფოტოგრაფირებულ ფიქსაციას, გ. ჩუბინაშვილის ცენტრთან თანამშრომლობით – 2017 წლის სექტემბერი (პროექტი გრძელვადიანი იყო და 2017 წელი პროექტის დამასრულებელი ეტაპია)</p>			
<p>„სტუმრად ძეგვის ბავშვთა სახლში“</p>	<p>საქართველოს კულტურისა და სპორტის სამინისტრო</p>	<p>ნ.არონიშიძე</p>	<p>ნ.არონიშიძე თ.ბელაშვილი</p>
<p>კულტურის სამინისტროს სრული ფინანსური მხარდაჭერით გ. ჩუბინაშვილის სახელობის ქართული ხელოვნების ისტორიისა და ძეგლთა დაცვის ეროვნულმა კვლევითმა ცენტრმა განახორციელა პროექტი "სტუმრად ძეგვის ბავშვთა სახლში", რომლის ფარგლებშიც ბავშვთა სახლის სივრცე ერთი თვის მანძილზე მასპინძლობდა ოთხი ქართველი მხატვრის ყოველკვირეულ გამოფენა-მასტერკლასს. 01.05.2017.-1.07.2017</p>			
<p>„ალექსანდრე (შურა) ბანძელაძე“ წიგნი-ალბომის მომზადება-ბეჭდვა</p>	<p>კულტურისა და სპორტის სამინისტრო</p>	<p>თამარ ბელაშვილი</p>	<p>ს.ლეჟავა, მ.გაჩეჩილაძე, ნ.არონიშიძე</p>
<p>კულტურის სამინისტროს სრული ფინანსური მხარდაჭერით გ. ჩუბინაშვილის</p>			

სახელობის ქართული ხელოვნების ისტორიისა და ძეგლთა დაცვის ეროვნულმა კვლევითმა ცენტრმა განახორციელა პროექტი "ალექსანდრე ბანძელაძე", რომელიც გულისხმობდა ალექსანდრე ბანძელაძის შემოქმედებაზე წიგნის გამოცემას და მხატვრის შემოქმედების სრულ ასახვას გამოცემულ წიგნში. 01.05.2017.-15.12.2017			
ჯოვანი სკუდიერი – 200 /04.2016-10.2017/	საქართველოს კულტურისა და სპორტის სამინისტრო. თბილისის მერიის კულტურულ ღონისძიებათა ცენტრი	თამაზ გერსამია	თ.გერსამია გ.პაპაშვილი ლ.ზედეგინიძე
პროექტი მოიცავს საქართველოში მოღვაწე, იტალიელი არქიტექტორის ჯოვანი სკუდიერის იუბილისადმი მიძღვნილ რამდენიმე კულტურულ-სამეცნიერო ღონისძიებას. მათ შორის სამეცნიერო კონფერენცია - „ჯოვანი სკუდიერი და საქართველო“, ამ კონფერენციის მასალაბის კრებულის მომზადება-გამოცემას. რომელიც მიმდინარე 2017 წელს უკვე დაიბეჭდება. ასევე არქიტექტორის ცხოვრებისა და შემოქმედების შესახებ მონოგრაფიის „ჯოვანი სკუდიერი“ მომზადება, ბეჭდვას. პროექტის მიზანია წარმოაჩინოს ოდნავ მივიწყებული ევროპელი არქიტექტორი, რომლის მოღვაწეობაც XIX ს.-ის II ნახ. თბილისში მნიშვნელოვანი და უდაოდ ერთ-ერთი გამორჩეული მოვლენა იყო.			
დოქტორანტთა და სადოქტორო საფეხურის ახალ კურსდამთავრებულთა მე-4 საერთაშორისო კონფერენცია „Art and Cross-cultural Dialogue: Identity and Cultural Diversity“	საქართველოს კულტურისა და ძეგლთა დაცვის სამინისტრო; კ. კეკელიძის სახ. საქართველოს ხელნაწერთა ეროვნული ცენტრი; თბილისის სახელმწიფო სამხატვრო აკადემია	ეთერ ედიშერაშვილი (კოორდინატორი)	ზაალ აბაშიძე ანა კლდიაშვილი ქეთევან ცეცხლაძე ნინო ციციშვილი ნინო ჭოლოშვილი ტინე გერმი მარინა ვიხელია-მატიასინი მარტინა მალეშინი ნენად მაკულევიჩი ივანა ნინა უნკოვიჩი დალიბორ პრანჩევიჩი ივანა პრიატელ-პავიჩიჩი
28-30 სექტემბერს თბილისში, საქართველოს ეროვნული მუზეუმის აუდიტორიუმში ჩატარდა დოქტორანტებისა და სადოქტორო საფეხურის ახალ კურსდამთავრებულთა მე-4 საერთაშორისო კონფერენცია: „ხელოვნება და კულტურათაშორისი დიალოგი – იდენტობა და კულტურული მრავალფეროვნება“ (4th International Conference for PhD Students and Recent PhD Graduates: Art and Cross-Cultural Dialogue - Identity and Cultural Diversity). კონფერენციის ორგანიზატორები იყვნენ: თსს აკადემიის რესტავრაციის, ხელოვნების ისტორიისა და თეორიის ფაკულტეტი, კ. კეკელიძის სახ. საქართველოს ხელნაწერთა ეროვნული ცენტრი, ასევე ლიუბლიანას უნივერსიტეტი (University of Ljubljana), რიეკას უნივერსიტეტი (University of Rijeka), სპლიტის უნივერსიტეტი (University of Split), ბელგრადის უნივერსიტეტი (University of Belgrade). პროგრამა იხ. http://phdconference2014.wixsite.com/dmr-ljubljana			
აპ. ქუთათელაძის სახ. თბილისის სახელმწიფო სამხატვრო აკადემიის შენობის რეაბილიტაცია	საქართველოს კულტურისა და ძეგლთა დაცვის სამინისტრო	ი. ელიზბარაშვილი (კვლევითი ნაწილის ხელმძღვანელი)	თ. ღვინერია მ. მიქაძე თ. თევდორაშვილი

<p>პროექტის ფარგლებში მოძიებული იყო საარქივო დოკუმენტაცია შენობის შესახებ. გახსნის პროცესში შესწავლილი და გაანალიზებული იყო გამოვლენილი ფენები. მომზადდა რეკომენდაციები. პროექტის ვადები: 2016-2018 წლები.</p>			
<p>მესტიის მუნიციპალიტეტისა და მულახის თემის სივრცით-ტერიტორიული დაგეგმვის დოკუმენტაციის შემუშავება</p>	<p>საქართველოს ეკონომიკისა და მდგრადი განვითარების სამინისტრო</p>	<p>დ. ხოშტარია (გ. ჩუბინაშვილის ცენტრის ჯგუფის ხელმძღვანელი)</p>	<p>ი.ელიზბარაშვილი მ. ყენია ნ. ნაცვლიშვილი ნ. ჩიტიშვილი გ. პატაშური</p>
<p>გ. ჩუბინაშვილის ცენტრი მონაწილეობდა კონსორციუმში (გსს და დზ საკონსულტაციო ცენტრ გეოგრაფიკთან და სხვა ორგანიზაციებთან ერთად), რომელიც შეიქმნა მესტიის მუნიციპალიტეტისა და მულახის თემის სივრცით-ტერიტორიული დაგეგმვის დოკუმენტაციის შესამუშავებლად. ცენტრის ჯგუფმა შეაგროვა და მოამზადა ვრცელი დოკუმენტაცია საპროექტო ტერიტორიაზე მდებარე კულტურული მემკვიდრეობის ძეგლების შესახებ. პროექტი განხორციელდა 2016 წლის ნოემბრიდან 2017 წლის ოქტომბრამდე.</p>			
<p>გელათის მონასტრის კედლის მხატვრობისა და მოზაიკის კვლევა, ფიქსაცია, ანაზომებისა და საადრიცხვო ბარათების მომზადება</p>	<p>კულტურული მემკვიდრეობის დაცვის ეროვნული სააგენტო</p>	<p>ნანა კუპრაშვილი</p>	<p>ქ.მიქელაძე სამხატვრო აკადემიის კონსერვაციის ლაბორატორია, შპს - „ინჟინერული აზრი“</p>
<p>პროექტი მიზნად ისახავდა გელათის მონასტრის კედლის მხატვრობის საადრიცხვო ბარათების შედგენას, დაზიანებათა ფიქსაციას, სამგანზომილებიანი სკანირების მეთოდით აღნუსხვას. პროექტის ფარგლებში შევასრულეთ გელათის ღმრთისმშობლის შობის ტაძრის ცენტრალური სივრცის, ნართექსის, ოთხი ეგვტერისა და სამი კარიბჭის, წმ. გიორგის ეკლესიისა და მის ეგვტერის კედლის მხატვრობის დოკუმენტაცია, მოვმზადეთ საადრიცხვო ბარათები (აღწერილია ყველა სცენა და გამოსახულება, დაფიქსირდა წარწერები, ბარათებს ერთვის მოხატულობათა მოკლე მხატვრულ-სტილური დახასიათება, ბიბლიოგრაფია). პროექტი განხორციელდა 2017 წლის ოქტომბერ-დეკემბერში.</p>			
<p>ქალაქის ხელახლა აწყობა: თბილისი სასანიდური სპარსეთიდან პოსტკოლონიალიზმამდე. 2017-2019</p>	<p>კანადის სოციალურ და ჰუმანიტარულ მეცნიერებათა კვლევის საბჭო</p>	<p>პოლ მენინგი</p>	<p>მ.ჩიხრაძე, თ.ტაბატაძე, ნ.ყიფიანი, თ.ხალვაში, ჰ.რამი, ზ.შათირიშვილი</p>
<p>თბილისის კულტუროლოგიური, ანტროპოლოგიური, სოციოლოგიური და მხატვრული განვითარების კვლევა-ინტერდისციპლინური ანალიზი. როექტის ფარგლებში უნდა მოხდეს თბილისური ავანგარდისა და ქართული მოდერნიზმის შესწავლა და ამ კვლევის საფუძველზე უნდა გაკეთდეს ვებ-გვერდი, უკვე არსებული საიტის „modernizmi.ge“ უფრო დახვეწილი და გამდიდრებული ვერსია, რომელიც ბმულით დაუკავშირდება პროექტის ვებ-გვერდს.</p>			

2017 – ქართულ-გერმანული არქივი - “გერმანული მხატვრები საქართველოში”	გოეთეს ინსტიტუტის პროექტი; (Deutsche Künstler in Georgien)	„სოვლაბ“ - საბჭოთა წარსულის კვლევის ლაბორატორია	იხ. http://german-georgian.archive.ge/de/blog/13
<p>2017 წელი გერმანიასა და საქართველოში ერთობლივად აღინიშნება, როგორც გერმანულ-ქართული ურთიერთობების საიუბილეო თარიღი. როგორც ცნობილია 200 წლის წინ საქართველოში პირველი გერმანელი კოლონისტები ჩამოვიდნენ, რასაც მომავალში გერმანული ახალშენების დაარსება მოყვა. ქართულ-გერმანული არქივის პლატფორმა ამ ხანგრძლივი და მრავალმხრივი ურთიერთობების დოკუმენტური, ისტორიული წყაროების სისტემატიზაციის, დაცვისა და პოპულარიზაციის მიზნით შეიქმნა.</p>			
გიორგი (გიგო) გაბაშვილის საიუბილეო ალბომი	საქართველოს კულტურისა და ძეგლთა დაცვის სამინისტრო	მ.ციციშვილი	
<p>გამოცემა გულისხმობს გიგო გაბაშვილის იუბილისადმი მიძღვნილი, უხვადილუსტრირებული ალბომის მომზადება ბეჭდვას, სადაც შევა თითქმის სრულად მასალა, რომელიც ამ რამდენიმე წლის წინ გამოვლინდა მხატვრის შესახებ, იგულისხმება მიუნჰენის პერიოდის ნამუშევრები, რომელთა საშუალებითაც პირველად ქართველი საზოგადოება მხატვარ დაინახავს სრულად და სათანადოდ განათავსებს იმ ისტორიულ-კულტურულ კონტექსტში, რომლის შევსების საშუალებს ჯერ-ჯერობით სამწუხაროდ არ იყო.</p>			
პეტრე ოცხელის საიუბილეო ალბომი და გამოფენა	საქართველოს კულტურისა და ძეგლთა დაცვის სამინისტრო, Гос. музей изобразительных искусств им. А.С.Пушкина	მ.ციციშვილი ე.კამენსკაია	
<p>პროექტი გულისხმობს პეტრე ოცხელის საიუბილეო გამოფენის მოწყობას და ალბომის მომზადებას, სადაც შევა როგორც მხატვრის დღემდე უცნობი ნამუშევრები, ასევე საზოგადოებისათვის კარგად ცნობილი მასალაც</p>			
დ. სულაკაურის ნამუშევრების რეტროსპექტიული გამოფენა	კულტურისა და სპორტის სამინისტრო	მარიანა ოკლეი	მარიანა ოკლეი, ნინო ჩაჩხიანი, დარო სულაკაური.
<p>დავით სულაკაური 80-იანელთა თაობის მნიშვნელოვანი წარმომადგენელია. გამოფენისა და კატალოგის შექმნის მთავარი მიზანი და ამოცანა იყო გამოგვევლინა მისი განუმეორებლობა და მრავალფეროვნება. გვეჩვენებინა ის რთული გზა, რომელიც მხატვარმა გაიარა თავისი შემოქმედების ოცდახუთწლიანი პერიოდის განმავლობაში. გამოფენა მიეძღვნა მხატვრის 65 წლისთავს.</p>			
თინუას შემქმედების ამსახველი ალბომის გამოცემა	კულტურისა და სპორტის სამინისტრო	ნატო დონაძე	მ.ოკლეი, ლ.მესუზლა
<p>პროექტის მთავარი მიზანია უპირველეს ყოვლისა თეიმურაზ ნინუას სცენოგრაფიული ნამუშევრების ერთ წიგნში თავმოყრა და მისი არაორდინალური</p>			

<p>ხელწერის და განუმეორებლობის ჩვენება. ასევე აქ თავმოყრილია მისი გრაფიკული ნახატები და კინო-ესკიზები. ეს არის მხატვრის შემოქმედებისადმი პატივის მიგება, გახსენება და მისი ხელოვნების ადგილის განსაზღვრა ქართული სცენოგრაფიის ისტორიაში.</p>			
<p>ეთნოგრაფიული პორტრეტი XIX-XXსს.-ის მიჯნის რუსეთის იმპერიაში. ხელოვნება იდეოლოგიურ კონტექსტში</p>	<p>Max-Weber Stiftung, Deutsche Historische Institut in Moskau</p>	<p>გ.პაპაშვილი (სტიპენდიანტი)</p>	<p>მოსკოვი, სანქტ-პეტერბურგი, 20.09-27.10</p>
<p>პროექტი გულისხმობდა თბილისის სახელმწიფო სამხატვრო აკადემიის სახელოვნებათმცოდნეო კვლევების სადოქტორო პროგრამის ფარგლებში წარმოებული სადისერტაციო კვლევისათვის საარქივო-საბიბლიოთეკო მასალების მოძიებას მოძიებას მოსკოვისა და სანქტ-პეტერბურგში – ეროვნულ ბიბლიოთეკაში, კუნსტკამერაში, რუსულ მუზეუმში, ტრეტიაკოვის გალერეასა და აღმოსავლეთის ხალხთა მუზეუმში.</p>			
<p>გერმანელი არქიტექტორები თბილისში</p>	<p>საქართველოს გოეთეს ინსტიტუტი</p>	<p>მაია მანია</p>	<p>მაია მანია</p>
<p>პროექტი ითვალსწინებს XIX საუკუნისა და XX საუკუნის დასაწყისის თბილისსა და საქართველოში მოღვაწე გერმანელი არქიტექტორების ბიოგრაფიების მოძიებასა და დაზუსტებას, საქართველოს სხვადასხვა საცავებში გერმანელი არქიტექტორებისა და ინჟინრების მიერ შესრულებული პროექტების მოძიებას და ცოცხალი ნაგებობების იდენტიფიკაციას.</p>			
<p>აფხაზეთის ონლაინ მუზეუმი</p>	<p>აფხაზეთის ა/რ განათლების და კულტურის სამინისტრო</p>	<p>გ.პარაშური</p>	
<p>“აფხაზეთის ონლაინ მუზეუმი” – შეიქმნა ონლაინ საგამოფენო სივრცე, სადაც განთავსდა რამდენიმე დარბაზი. დარბაზებში შეტანილ იქნა აფხაზეთის კულტურულ მემკვიდრეობასთან დაკავშირებული ექსპონატების ფოტოები, რომლებიც ეროვნულ მუზეუმშია დაცული.</p>			
<p>აფხაზეთის ონლაინ რუკა</p>	<p>აფხაზეთის ა/რ განათლების და კულტურის სამინისტრო</p>	<p>გ.პატაშური</p>	
<p>“აფხაზეთის ონლაინ რუკა” – GIS რუკაზე განთავსდა აფხაზეთის ისტორიულ-არქიტექტურული ნაგებობების აღნიშვნები, სადაც შესვლის შემდგომ შესაძლებელია ამა თუ იმ ნაგებობაზე მივიღოთ გარკვეული ინფორმაცია და ფოტოები.</p>			
<p>ფოტოგამოფენა-ახლო წარსული (ფოტოლაბორატორია)</p>	<p>ქალაქ თბილისის მერია</p>	<p>მარინა ფანცხავა</p>	<p>მ.ფანცხავა, მ.პეტაშვილი . ნ.ვახანია</p>
<p>გამოფენაზე წარმოდგენილი იყო ლაბორატორიის არქივში დაცული, გასული</p>			

საუკუნის 80-90 წწ.-ის თბილისის ამსახველი კოლექციური ფოტომასალა, გადაღებული ქართველი ფოტოხელოვანის მიერ. პარალელური მასალის სახით გამოიფინა ფოტოჟურნალისტთა საერთაშორისო სააგენტოს **Magnum Photos** დამაარსებლების, ლობერტ კაპას და ჰენრი კარტი-ბრესონის მიერ გადაღებული თბილისის ხედები.

ფოტოგამოფენა მიზნად ისახავდა ჩვენი დედაქალაქის და მოქალაქეთა უკვე ისტორიად ქცეული იერსახის, დადებითი და უარყოფითი ცვლილებების ერთობლიობის წარმოჩინებას.

ბანსახილველად წარღვენილი პროექტები

№	პროექტის სახელწოდება	დამფინანსებელი ორგანიზაცია	პროექტის ხელმძღვანელი	პროექტის მონაწილეები
	მცხეთის ჯვრის მონასტრის დიდი ეკლესიის კონსერვაცია	აშშ-ს ელჩის კულტურული მემკვიდრეობის დაცვის ფონდის დიდი გრანტი (Ambassadors Fund for Cultural Preservation Large Grant)	დ. ხოშტარია	მ. დიდებულიძე ნ. ნაცვლიშვილი ნ. ჩიტიშვილი გ. პაპაშვილი ც. ჩახუნაშვილი ნ. კუპრაშვილი ს. ვოლტა გ. მისრიაშვილი ლ. ზედგინიძე ი. ბუკია
პროექტის მიზანია მცხეთის ჯვრის დიდი ეკლესიის დაზიანებული საფასადო წყობისა და რელიეფების კონსერვაცია. პროექტის დაწყება იგეგმება 2018 წლის ოქტომბერში, დასრულება – 2021 წლის ოქტომბერში.				
	მხატვარ სერგო ქობულაძის არქივის რესტავრაცია-კონსერვაცია	აშშ-ს ელჩის კულტურული მემკვიდრეობის დაცვის ფონდის მცირე გრანტი	მ.გაჩეჩილაძე	თ.ბელაშვილი, მ.მემარიაშვილი, ს.ჩიტორელიძე, თ.დვალისხეილაძე, ნ.არონიშვილი, ლ.ზედგინიძე, ი.ბუკია
პროექტი გულისხმობს მხატვარ სერგო ქობულაძის პირადი არქივის, რომელიც ამჟამად ცენტრის პატრონაჟის ქვეშაა და ამ არქივში დაცული სხვადასხვა ტიპის დოკუმენტაციის მათ შორის, ესკიზები, ჩანახატები, კალკები, ნაწერები და ა.შ. რესტავრირებას და სათანადო კონსერვაციას საბოლოო დაარქივების მიზნით.				

2. პუბლიკაციები

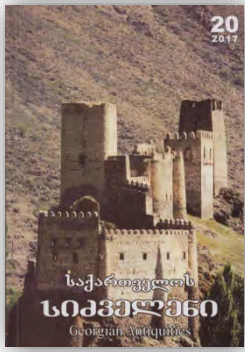
2.1 მონობრაფიები

№	ავტორი/ავტორები	მონობრაფიის დასახელება	ბამოცემის აღბილი, ბამომცემლობა	ბვარდების რაოდენობა
---	-----------------	------------------------	--------------------------------	---------------------

1	თ. ხუნდაძე ე. კვაჭატაძე თ. დადიანი	შუა საუკუნეების ქართული ქანდაკება	თბილისი	424
<div data-bbox="213 327 571 775" data-label="Image"> </div> <div data-bbox="667 297 1423 853" data-label="Text"> <p>წიგნი წარმოადგენს რუსთაველის ფონდის მიერ დაფინანსებული მრავალწლიანი კვლევითი პროექტის დამაგვირგვინებელ ეტაპს. გამოცემაში „შუა საუკუნეების ქართული ქანდაკება“ შევიდა დღემდე გამოუქვეყნებელი უამრავი მასალა, რელიეფები, რომელიც მანამდეც კარგად იყო ცნობილი თავიდან იქნა გადაღებული. ამ გამოცემის საშუალებით იქმნება უწყვეტი სურათი ქართული შუა საუკუნეების ქანდაკების განვითარების და რაც მთავარია, რადგან გამოცემის ძირითადი მიმართულება სამეცნიერო ხასიათისა იყო, ნაშრომში წარმოდგენილია ვრცელი კვლევები რაც მასალის პარალელურად სრულ სურათს ქმნის ქართული ხელოვნების აღნიშნული დარგის განვითარებისათვის, მითითებულ ქრონოლოგიურ მონაკვეთში.</p> </div>				
2				
<div data-bbox="220 920 549 1361" data-label="Image"> </div> <div data-bbox="603 920 1423 1404" data-label="Text"> <p>წიგნში ნახვენებია მხატვარ ალექსანდრე (შურა) ბანდელაძის მთელი შემოქმედებითი გზა. ამოცემა უხვადაა ილუსტრირებული და მასალა ასახავს მხატვრის როგორც ფერწერულ, ასევე გრაფიკულ, წიგნის მხატვრობის, ქანდაკების, კედლის მხატვრობის და მათ შორის საეკლესიო მონუმენტური მხატვრობის ამსახველ ნამუშევრებს. ვიზუალურ მასალასთან ერთად გამოცემაში წარმოდგენილია ვრცელი სახელოვნებათმცოდნეო ტექსტუალური მასალა, რომელიც მოიცავს ოთხი ავტორის დამოუკიდებელ ტექსტს. მხატვარი წარმოდგენილია, როგორც ისტორიულ, ასევე დამოუკიდებელ მხატვრულ-შემოქმედებით კონტექსტში.</p> </div>				

2.3. პერიოდული გამოცემები

№	ავტორი/ავტორები	კრებულის სახელწოდება	გამოცემის ადგილი, გამომცემლობა	გვარდების რაოდენობა
1	გ.ჩუბინაშვილის სახელობის ქართული ხელოვნების ისტორიისა და ძეგლთა დაცვის ეროვნული კვლევითი ცენტრის სამეცნიერო კრებული	საქართველოს სიბეველენი	თბილისი	286



2017 წ. მომზადდა და გამოიცა ცენტრის ყოველწლიური სამეცნიერო კრებული - საქართველოს სიკვლევი. აღნიშნულ გამოცემაში თავმოყრილია ცენტრის მეცნიერ-თანამშრომელთა და არა მხოლოდ მათი სამეცნიერო კვლევები (მთლიანობაში 16 პუბლიკაცია), ძველი ქართული ხელოვნების სხვადასვა სფეროში: არქიტექტურა, კედლის მხატვრობა, რელიეფი, ჭედურობა და გამოყენებითი ხელოვნება. ჟურნალში ასევე განთავსებულია, უკვე საარქივო მნიშვნელობის პუბლიკაციები და მასალა, რომელიც შემდგომი სამეცნიერო კვლევებისთვის იძლევა ფაქტობრივ ინფორმაციას.

2	გ.ჩუბინაშვილის სახელობის ქართული ხელოვნების ისტორიისა და ძეგლთა დაცვის ეროვნული კვლევითი ცენტრის ელექტრონული ჟურნალი	ARS GEORGICA. ელ.მისამართი: georgianart.ge	თბილისი	
---	--	--	---------	--

2017 წელს მომზადდა და აიტვირთა ელექტრონულ სივრცეში ჟურნალის ახალი ნომერი, სადაც თანამედროვე ხელოვნების შესახებ სტატიების გარდა წარმოდგენილია ინტერვიუები და მოგონებები ცნობილ ქართველ ხელოვანებთან.

2.4. სტატიები /საქართველო/

№	ავტორი/ავტორები	სტატიის სათაური ჟურნალის/ კრებულის დასახელება	ჟურნალის კრებულის ნომერი	გამოცემის აღზილი, გამომცემ ლობა	გვერდების რაოდენობა
	კ.მაჩაბელი	ბრინჯაოს საცეცხლური მესტიის მუზეუმიდან. საქართველოს სიკვლევი	20	თბილისი	30-45
	კ. მაჩაბელი	ძველი მუსხის ქვაჯვარას ინტერპრეტაციისათვის. ანალები. ისტორიის, ეთნოლოგიის, რელიგიის შესწავლისა და პოპულარიზაციის სამეცნიერო ცენტრი. ეძღვნება ივ. ჯავახიშვილის 140 წლისთავს (დაიბეჭდა 2017წ.)	12	თბილისი	
	თ. სანიკიძე	უფლისციხის კვლევის ძირითადი შედეგები	20	თბილისი	8-26
	თ. სანიკიძე	მცხეთის პირველი სვეტიცხოვლის შესახებ	20	თბილისი	27-29
	დ. ხოშტარია	გელათის მონასტრის მართვის გეგმა.	8	თბილისი	

		ბეჭდული ხელოვნება დღეს			
ქ. მიქელაძე		ხელოვან-მომხატვრულთა მნიშვნელობა შუა საუკუნეების ქართული კედლის მხატვრობის შესწავლისათვის. საქართველოს სიძველენი.	20	თბილისი	149-184
მ. ბულია, მ.ჯანჯალია		ახტალის მოხატულობა – კულტურული იდენტობის საკითხები. საქართველოს სიძველენი	20	თბილისი	185-211
მ. ბულია, მ.ჯანჯალია		ქართული საეკლესიო მემკვიდრეობა ჩრდილოეთ სომხეთში. სამეცნიერო ნაშრომების ელექტრონულ კრებული. http://gch-centre.ge/files/Krebuli_N.pdf .		თბილისი	
მ. ბულია, მ.ჯანჯალია		კირანცის მოხატულობა და XIII საუკუნის მეორე ნახევრის მხატვრული ტენდენციები. სამეცნიერო ნაშრომების ელექტრონულ კრებული. http://gch-centre.ge/files/Krebuli_N.pdf .		თბილისი	
დ.თუმანიშვილი		მოდით ვიმსჯელოთ... (უახლესი არქიტექტურის შეფასების კრიტერიუმების გამო). ელ.ჟურნალი ARS GEORGICA. georgianart.ge	სერია B	თბილისი	
დ.თუმანიშვილი		თბილისის არქიტექტურის ისტორიიდან. ACADEMIA	5	თბილისი	
დ.თუმანიშვილი		მცირე მოგონებები მხატვარ გ. დათუაშვილზე		თბილისი	გადაცემულია დასაბეჭდად
დ.თუმანიშვილი		ხუროთმოძღვრების აღდგენის საკითხისათვის.		თბილისი	ადაცემულია დასაბეჭდად
ც.ჩახუნაშვილი		ეკის წმ. იოანე ნათლისმცემლის მონასტერს. საქართველოს სიძველენი	20	თბილისი	212-239
ი.ელიზბარაშვილი		ჩაუაში, სვანეთის გამაგრებული ისტორიული დასახლება. საქართველოს სიძველენი	20	თბილისი	240-258
მ.ღილაშვილი		სუჯუნის წმ. გიორგის ეკლესია: ისტორია და არქიტექტურა. საქართველოს სიძველენი	20	თბილისი	259-273
ნ.ნაცვლიშვილი		ახალციხის კათოლიკური სიძველეები. საქართველოს სიძველენი	20	თბილისი	274-306
მ.მემარიაშვილი		რელიეფიანი ქვის ფილის ფრაგმენტი ბედიის ტაძრიდან. საქართველოს სიძველენი	20	თბილისი	145-148
მ.მემარიაშვილი		ქართული სცენოგრაფიის „გუნდერკინდი“. Русский клуб		თბილისი	
ც. კილაძე		ავტოპორტრეტის კონცეფციისთვის საქართველოს სიძველენი	20	თბილისი	307-320

ნ. არონიშიძე	დურუჯისპირა ბაზილიკის კომპოზიციის რაობისათვის. საქართველოს სიძველენი	20	თბილისი	61-97
ნ. არონიშიძე	ადრეული ქართული ტაძართმშენებლობის რამდენიმე სადაო საკითხის შესახებ ქურნალი: ACADEMIA		თბილისი	
თ. დვალი	სოფ. კალაურის ნათლისმცემლის მონასტერი – ქართული ხუროთმოძღვრების საყურადღებო ძეგლი. საქართველოს სიძველენი	20	თბილისი	98-144
ქ. აბაშიძე	წმინდა დედაქალაქი მცხეთა – მეორე იერუსალიმი. სვეტიცხოვლის საპატრიარქო ტაძრის სამეცნიერო კონფერენცია მიძღვნილი ავტოკეფალიის 100 და კათალიკოს-პატრიარქ ილია II აღსაყდრების 40 წლისთავისადმი. მოხსენებათა კრებული.		თბილისი	
მ. გაბაშვილი	ზომორფულ გამოსახულებათა რეტროსპექტივა თრიალეთის პრეისტორიული ხანის პეტროგლიფებიდან. II საერთაშორისო სამეცნიერო კონფერენცია “კულტურა და ხელოვნება: კვლევა და მართვა”, კონფერენციის მასალები		ბათუმი	101-105
თ. ხოსროშვილი	Artist Goga Maglakelidze. METRO Georgia,	4	თბილისი	35-43
თ. ხუნდაძე	ლიტურგიული თემატიკა შუა საუკუნეების ქართულ რელიეფებზე; ACADEMIA	5	თბილისი	
ე. გედევანიშვილი	ცოცხალი მითის გამოსახულება საქართველო- ბიზანტია, ქრისტიანული აღმოსავლეთის კონტექსტში		თბილისი	
ე. გედევანიშვილი	მცველნი სვეტიცხოვლისანი – (გედევანიანთა ისტორიისათვის) სვეტიცხოვლისადმი მიძღვნილი საიუბილეო კრებული		თბილისი	გადაცემულია დასაბეჭდად
ე. კვაჭატაძე	შუა საუკუნეების ქართული საფასადო ქანდაკების თავისებურება და მისი მიმართება აღმოსავლურ და დასავლურ ქრისტიანულ ძეგლებთან ACADEMIA	5	თბილისი	20-34
თ. დადიანი	მხედარი წმ.გიორგის ამსახველი რელიეფური კომპოზიცია გადაღმა გენდუშიდან; ACADEMIA	5	თბილისი	

ს. ლეჟავა	სიცოცხლის ხის ფენომენი ქართულ მხატვრობაში. ACADEMIA	5	თბილისი	
ს. ლეჟავა	გიორგი ხოშტარიას მხატვრობის შესახებ. ელ.ჟურნალი ARS GEORGICA. georgianart.ge	სერია B	თბილისი	
ს. ლეჟავა	რენე შმერლინგი, როგორც მხატვარი. ძველი ხელოვნება დღეს. ძველი ხელოვნება დღეს.	8	თბილისი	გადაცემულია დასაბეჭდად
ს. ლეჟავა	დარბაზული არქიტექტურა და XXს.-ის ხუროთმოძღვრების ზოგიერთი საკითხი. ACADEMIA		თბილისი	გადაცემულია დასაბეჭდად
ა.ოქროპირიძე	სინათლისა და ფერის სიმბოლიკის საფუძვლები ქრისტიანულ ესთეტიკაში. კრებული: განათება და ფერი არქიტექტურულ დიზაინში.		თბილისი	299-313
ა.ოქროპირიძე	სვეტიცხოველი – სიცოცხლის ხე. კრებული: სრულიად საქართველოს კათოლიკოს-პატრიარქის აღსაყდრების 40 და ავტოკეფალიის აღდგენის 100 წლისთავისადმი მიძღვნილი		თბილისი	
ა.ოქროპირიძე	გეოგრაფიული გარემო და არქიტექტურა. თსსუ ჰუმანიტარულ მეცნიერებათა ფაკულტეტის „წელიწდეული“	6	თბილისი	
მ.განჩილაძე	ილუსტრაცია-სტატია ენციკლოპედიისთვის „საქართველო“.	IV	თბილისი	გადაცემულია დასაბეჭდად
მ.განჩილაძე	მიხეილ გობრონ საბინინის (1845-1900) დამსახურება ქართველ წმინდანთა სახე-ხატების დამკვიდრებაში. ელ.ჟურნალი ARS GEORGICA. georgianart.ge	სერია B	თბილისი	
მ.განჩილაძე	სერგო ქობულაძის შემოქმედების დღემდე უცნობი დეტალები. აღმანახი „მწიგნობარი-2017“		თბილისი	
მ.განჩილაძე	„ვეფხისტყაოსნის“ გაფორმების ისტორია; რუსთაველის კრებული (გადაცემულია დასაბეჭდად)		თბილისი	
გ.პაპაშვილი	ფოტოგრაფიის საწყისები საქართველოში. ჯოვანი სკუდიერი და საქართველო. კონფერენციის შრომების კრებული საქართველოში		თბილისი	105-121
მ.ოკლეი	კოკა იგნატოვი და თეატრი. ლბომის შესავალი ტექსტი		თბილისი	
ნ.ყიფიანი	ცოტა რამ ზდანევიჩებზე. ACADEMIA	5	თბილისი	
ნ.ყიფიანი	ინტერვიუ იან კუნელისთან. ელ.ჟურნალი ARS GEORGICA.	სერია	თბილისი	

		georgianart.ge	B		
ნ.ჭინჭარაული		დაკარგული დროისა და გმირის ძიებაში. ინტერვიუ მხატვარ გურამ გელოვანის ოჯახთან. ელ.ჟურნალი ARS GEORGICA. georgianart.ge	სერია B	თბილისი	
მ.ჩიხრაძე		კულტურული ინტეგრაცია და ქართული ხელოვნება. ელ.ჟურნალი ARS GEORGICA. georgianart.ge	სერია B	თბილისი	
მ.ჩიხრაძე		ფიგურატიული და აბსტრაქტული ხელოვნების ზღვარზე: ამერიკული აბსტრაქტული ექსპრესიონიზმის საფუძვლები მიჯნაზე; დრო და სივრცე. საერთაშორისო კონფერენციის მასლები		თბილისი	
თ.ბელაშვილი		კარიკატურა ენციკლოპედიისთვის „საქართველო“.	IV	თბილისი	გადაცემულია დასაბეჭდად
თ.ბელაშვილი		თბილისის პირველი ოპერის თეატრი, როგორც ზოგადკულტურული ფენომენი და მისი ძირითადი მხატვრულ-სტილისტური მახასიათებლები. ჯოვანი სკუდიერი და საქართველო. კონფერენციის შრომების კრებული		თბილისი	80-98
თ.ბელაშვილი		ალექსანდრე ზალცმანი, მხატვრის ფრაგმენტებად აკინძული ისტორია. ძველი ხელოვნება დღეს	8	თბილისი	გადაცემულია დასაბეჭდად
თ. გერსამია		ჯოვანი სკუდიერის ცხოვრება და მოღვაწეობა. კონფერენციის შრომების კრებული-ჯოვანი სკუდიერი და საქართველო.		თბილისი	9-34
ს. ჩიტორელიძე, ე.გოგაძე		ერამიკა. ენციკლოპედია საქართველო		თბილისი	გადაცემულია დასაბეჭდად
ს.ჩიტორელიძე		საწარმოო კერამიკა მხატვარ მურთაზ აბაშიძის შემოქმედებაში. ACADEMIA		თბილისი	გადაცემულია დასაბეჭდად
ს.ჩიტორელიძე		ქართული პროფესიული კერამიკა 1950-1960-იან მხატვართა შემოქმედებაში. საერთაშორისო კონფერენციის „არქივმცოდნეობა, წყაროთმცოდნეობა-ტენდენციები და გამოწვევები“-მასალები		თბილისი	გადაცემულია დასაბეჭდად
		ინტერვიუ მხატვარ-კერამიკოს			

ს.ჩიტორელი	რომეულად ცუხიშვილთან. ელ.ჟურნალი ARS GEORGICA. georgianart.ge	სერია B	თბილისი	
ნ.ჭოლოშილი	გერმანელი მხატვრები და ქართული კულტურა. ძველი ხელოვნება დღეს.	8	თბილისი	გადაცემულია დასაბეჭდად
ნ.ჭოლოშილი	გერმანელი მხატვრები საქართველოში – ფერწერა, გრაფიკა, კედლის მხატვრობა. <i>200 წლის შემდეგ, არქიტექტურა დროსა და ადამიანებს შორის გადებული ხიდი, გერმანია საქართველოს წელი 2017</i>		თბილისი	
მ. მანია	გერმანელი არქიტექტორები თბილისში. <i>არქიტექტურა – დროსა და ადამიანებს შორის გადებული ხიდი გერმანია-საქართველოს წელი 2017</i>		თბილისი	27-31
ნ.მირცხულავა	„არ დეკოს“ ესთეტიკის განსახიერება ქართულ ხელოვნებაში; ინტელექტუალი		თბილისი	გადაცემულია დასაბეჭდად
ლ.თუმანიშვილი	სცენოგრაფიის განვითარების ტენდენციის შესახებ (ზოგადი სურათი-მონახაზი: 1920-1970-იანი წლები) ელ.ჟურნალი ARS GEORGICA. georgianart.ge	სერია B	თბილისი	
ლ.თუმანიშვილი	„დავით კაკაბაძისეული გაფორმება კოტე მარჯანიშვილის სპექტაკლისა „პოპლა, ჩვენ ვცოცხლობთ“. ძველი ხელოვნება დღეს	8	თბილისი	
ე.გედევანიშვილი	ფიქრი იტალიურ რენესანსზე; ლოგოსი (გადაცემულია დასაბეჭდად)		თბილისი	
დ.ღებანიძე	მარადიული პოეზია. წიგნში: გაია ჯაფარიძე		თბილისი	

2.5. სტატიები /უცხოეთი/

№	ავტორი/ავტორები	სტატიის სათაური, შუბნალის/კრებულის დასახელება	შუბნალის კრებულის ნომერი	ბამონცემის აღბილი, ბამონცემლობა	გვერდებისრაოდენობა
1	კ.მაჩაბელი	Certains aspects du portrait laïque géorgien du Haut Moyen Age.	40	Beograd	35-44

		Zograf (დაიბეჭდა 2017წ.)			
ეგედევანიშვილი		A Greek-Georgian Inscription and the King David the Builder. The Monastery of St. Catherine on Mount Sinai		Art and Aesthetics in Byzantium, Oxford University	გადაცემულია დასაბეჭდად
ნ.ჭიჭინაძე		<i>REPRESENTING IDENTITIES The Icon of Ioane Tokhabi from Sinai. Le Museon 130</i>	3-4	Belgium	401-420
დ.ხომბარია		Builders of the Churches of Tao-Klarjeti. <i>Proceedings of the International Symposium "Cultural Encounters in Anatolia in the Middle Ages,"</i>		Ankara	გადაცემულია დასაბეჭდად
თ.გერსამია		Memorias of Tiflis. Unicorn Publishing Group		London, Chicago	გადაცემულია დასაბეჭდად
G.Papashvili		Tiflis as Depicted by Alexandre Dumas and the Artists of the Mid-Nineteenth Century; The University of Chicago press Books: Dialogical Imaginations		Chicago	გადაცემულია დასაბეჭდად
ნ.ციციშვილი	ე.ედიშერაშვილი	Catholic Cristianity and 17-18 th Georgia: Cultural Reflection; Crossroads: East-West		Cambridge	გადაცემულია დასაბეჭდად
ე.ედიშერაშვილი		Political and Artistic Rrends in Late Meddieval and Early Modern Georgian Illuminated Charters.		Archiv fur Diplomatik: Schriftgeschichte, Siegel und Wappenkunde	გადაცემულია დასაბეჭდად
მ.მემარიაშვილი		Творчество Петра. Оцхели в пространстве и времени		მოსკოვი	გადაცემულია დასაბეჭდად

2.6 ცენტრის თანამშრომელთა მიერ გამოცემული /მომზადებული/წიგნები/ალბომები/

№	ავტორი	სათაური	გამოცემის ადგილი	გვერდების რაოდენობა
	თ.გერსამია	ჯოვანი სკუდიერი	თბილისი	160



წიგნი მიეძღვნა საქართველოში მოღვაწე არქიტექტორის ჯოვანი სკუდიერის 200 წლის იუბილეს. წიგნში მოთხრობილია წარმოშობით იტალიელი არქიტექტორის ჯოვანი სკუდიერის ცხოვრებისა და შემოქმედებითი მოღვაწეობის შესახებ. მასალა სრულად საარქივო დოკუმენტაციას ეყრდნობა, წარმოდგენილია, როგორც ტექსტუალური, ასევე ვიზუალური დოკუმენტები, რაც ახალგაზრდა, უდროოდ გარდაცვლილი არქიტექტორის შესახებ ინფორმაციას კიდევ უფრო ამდიდრებს. მით უფრო რომ მისი პროფესიული მოღვაწეობა საქართველოში გამორჩეული მნიშვნელობისაა, მით უფრო ქალაქის ცენტრალური რაიონის ურბანული ქსოვილის შექმნა-ფორმირებაში შეტანილი წვლილის გათვალისწინებით.

	თბელაშვილი	ზაქარია ფალიაშვილი	თბილისი	276
<p>გამოცემაში მოთხრობილია ზაქარია ფალიაშვილის ცხოვრებისა და შემოქმედების შესახებ. წიგნი მოიცავს რამდენიმე ავტორის ვრცელ კვლევითი ხასიათის ტექსტს და მათ შორის თბელაშვილის ავტორობით „ოპერა „აბესალომ და ეთერის“ დადაგმის ისტორია თბილისის ოპერისთეატრის სცენაზე“. სადაც დეტალურადაა ასახული იმ კვლევის შედეგები, რაც ავტორმა ამ მიმართულებით აწარმოა და რამაც ცხადყო ამ ნაწარმოების პირველი 1919 წ. დადგმის შემდგომ ყველა განახლებული დადგმის მხატვრული გაფორმების და სარეჟისორო ინტერპრეტაციის მნიშვნელობა როგორც საკუთრივ ოპერის ისტორიის, ასევე ზოგადად ქართული კულტურის ისტორიისათვის. აღნიშნული ტექსტი მოიცავს წიგნის მოცულობის ნაწილს: 96-138</p>				
	დ.ღებანიძე.	გია ჯაფარიძე	თბილისი	200
<p>გამოცემაში წარმოდგენილია მოქანდაკე გია ჯაფარიძის მთელი შემოქმედების ამსახველი მასალა. წიგნში თავმოყრილია, როგორც მოქანდაკის ადრეული პერიოდის, ასევე გვიანდელი ნამუშევრები, რაც შეეხება ტექსტუალურ მასალს, ერთადაა წარმოდგენილი რამდენიმე ავტორის ტექსტი, მათ შორის დალი ლებანიძის, სათაურით „მარადიული პოეზია“.</p>				
	ნ.ყიფიანი	იოსებ გაბაშვილი	თბილისი	200
<p>გამოცემაში წარმოდგენილია მხატვარ იოსებ გაბაშვილის შემოქმედების ამსახველი მასალა. ერთადაა თავმოყრილი როგორც გრაფიკული ასევე ფერწერული ნამუშევრები, წიგნის ილუსტრაცია, ანიმაცია და თეატრის მხატვრობა. გამოცემას თან ერთვის რენე შმერლინგის ტექსტი, რომელიც ნანა ყიფიანის რედაქციითაა დაბეჭდილი და თავად ნანა ყიფიანის საავტორო ტექსტი „ქართული მოდერნიზმი და სოსო გაბაშვილი“, მხატვრის შემოქმედების შესახებ.</p>				

3. სამეცნიერო ფორუმების მუშაობაში მონაწილეობა

3.1 საქართველოში

№	მომხსენებელი/მომხსენებელი	მომხსენების სათაური	ფორუმის ჩატარების დრო და ადგილი
---	---------------------------	---------------------	---------------------------------

	შპს		
1	კ.მანაბელი	სირიულ-პალესტინური ბრინჯაოს საცეცხლურები: ლიტურგია და პილიგრიმოზა	საერთაშორისო კონფერენცია „საქართველო-ბიზანტია-ქრისტიანული აღმოსავლეთი“. თბილისი, (25-27 სექტემბერი)
2	ქ. აბაშიძე	წმინდა დედაქალაქი მცხეთა – მეორე იერუსალიმი	სვეტიცხოვლის საპატრიარქო ტაძრის სამეცნიერო კონფერენცია მიძღვნილი ავტოკეფალიის 100 და კათალიკოს-პატრიარქ ილია II აღსაყდრების 40 წლისთავისადმი. (9-10 ოქტომბერი) საქართველოს ეროვნული მუზეუმი
3	დ.თუმანიშვილი	მცხეთის საკათედრო ტაძრის, სვეტიცხოვლის არქიტექტურული ისტორიის შესწავლის მდგომარეობის შესახებ	სვეტიცხოვლის საპატრიარქო ტაძრის სამეცნიერო კონფერენცია მიძღვნილი ავტოკეფალიის 100 და კათალიკოს-პატრიარქ ილია II აღსაყდრების 40 წლისთავისადმი. (9-10 ოქტომბერი) საქართველოს ეროვნული მუზეუმი
4	ს.ღუგუაძე, ბ.მაისურაძე	დარბაზული არქიტექტურა, როგორც კონსტანტა და მისი გამოვლინება XX ს.-ის ქართულ სუროთმოდგერებაში	გ.ჩუბინაშვილის სახ. ქართული ხელოვნების ისტორიისა და ძეგლთა დაცვის ეროვნული კვლევითი ცენტრი. ალად. ნ.ჯანბერიძის 90 წლის იუბილისადმი მიძღვნილი სამეცნიერო კონფერენცია „XX-XXI სს.-ის ქართული არქიტექტურა და ხელოვნება“
5	თ.სანიკიძე	ღ.გუდიაშვილის ქუჩის დღევანდელი მდგომარეობა	გ.ჩუბინაშვილის სახ. ქართული ხელოვნების ისტორიისა და ძეგლთა დაცვის ეროვნული კვლევითი ცენტრი. ალად. ნ.ჯანბერიძის 90 წლის იუბილისადმი მიძღვნილი სამეცნიერო კონფერენცია „XX-XXI სს.-ის ქართული არქიტექტურა და ხელოვნება“
6	ე.გაღვიანიშვილი	ცოცხალი მთის გამოსახულება გელათის მონასტრის ფრესკებში	საქართველო- ბიზანტია, ქრისტიანული აღმოსავლეთი, (25- 27 სექტემბერი)
7	თ.გერსამია	ჯოვანი სკუდიერის ცხოვრება და მოღვაწეობა	სამეცნიერო კონფერენცია. ჯოვანი სკუდიერი და საქართველო. მეცნიერებათა აკადემია. 2.11.2017
8	ე.გაღვიანიშვილი	მცველნი სვეტიცხოვლისანი	სვეტიცხოვლისადმი მიძღვნილი საიუბილეო კონფერენცია. 2017 წლის 14 ოქტომბერი.
9	ე.ელიშვილი	ტაო-კლარჯული მინიატურის მხატვრული თავისებურებანი	პროექტის “ტაო-კლარჯეთის მწიგნობრული მემკვიდრეობა (მონოგრაფია, ტექსტები)” საანგარიშო კონფერენცია; კ. კეკელიძის სახ. ხელნაწერთა ეროვნული ცენტრი, 27 აპრილი
10	ს.ჩიტორელიძე	ქართული კერამიკა	გ.ჩუბინაშვილის სახ. ქართული ხელოვნების ისტორიისა და ძეგლთა დაცვის ეროვნული კვლევითი ცენტრი.

	ე	(1960-1970 წწ.)	ალად. ნ.ჯანბერიძის 90 წლის იუბილისადმი მიძღვნილი სამეცნიერო კონფერენცია „XX-XXI სს.-ის ქართული არქიტექტურა და ხელოვნება“
11	მ.გაბაშვილი	ზომორფულ გამოსახულებათა რეტროსპექტივა თრიალეთის პრეისტორიული ხანის პეტროგლიფებიდან	2017 წ. 19-20 ოქტომბერი. ბათუმი. II საერთაშორისო სამეცნიერო კონფერენცია “კულტურა და ხელოვნება: კვლევა და მართვა”. ბათუმის ხელოვნების სახელმწიფო სასწავლო უნივერსიტეტი
12	თ.ბელაშვილი	განმეორებადობისა და ინტერპრეტაციის პრობლემა ალექსანდრე ბანძელაძის შემოქმედებაში	გ.ჩუბინაშვილის სახ. ქართული ხელოვნების ისტორიისა და ძეგლთა დაცვის ეროვნული კვლევითი ცენტრი. ალად. ნ.ჯანბერიძის 90 წლის იუბილისადმი მიძღვნილი სამეცნიერო კონფერენცია „XX-XXI სს.-ის ქართული არქიტექტურა და ხელოვნება“
13	თ.ბელაშვილი	თბილისის პირველი ოპერის თეატრი, როგორც ზოგადკულტურული ფენომენი და მისი ძირითადი მხატვრულ-სტილისტური მახასიათებლები	სამეცნიერო კონფერენცია. ჯოვანი სკუდიერი და საქართველო. მეცნიერებათა აკადემია. 2.11.2017
14	ნ.ჭოლოშვილი	Georgian Modernist Painting and Germany 1900-1940	საქართველოს ეროვნული მუზეუმის აუდიტორიუმ. 14.12.2017
15	ნ.ჭოლოშვილი	გერმანელი მხატვრები საქართველოში	200 წლის შემდეგ, არქიტექტურა დროსა და ადამიანებს შორის გადებული ხიდი, გერმანია საქართველოს წელი 2017. თბილისი, თანამედროვე ხელოვნების მუზეუმი (MOMA). 25.03.2017
16	მ.გაჩეჩილაძე	მიხეილ გობრონ საბინინის (1845-1900) დამსახურება ქართველ წმინდანთა სახე-ხატების დამკვიდრებაში	მიხეილ (გობრონ) საბინინის საიუბილეო კონფერენცია. საქართველოს საპატრიარქოს წმიდა ანდრია პირველწოდებულის სახელობის ქართული უნივერსიტეტი. 1.11.2017

3.2. უცხოეთში

№	მომხსენებელი/ მომხსენებლები	მოხსენების სათაური	ფორუმის ჩატარების დრო და ადგილი
---	-----------------------------	--------------------	---------------------------------

1	ნ.ჭიჭინაძე	<i>Modelleing Cultural Space : Icons and Patronage in Medieval Georgia</i>	23 rd International Congress of Byzantine Studies, ბელგრადი, (22-27 აგვისტო)
2	ნ. ჩიტიშვილი	Sacred and Secular in the Architecture of the 12 th and 13 th cc. in Central Anatolia and South Caucasus ჯვაროსანთა ხელოვნება (Art of the Crusades)	SOAS უნივერსიტეტი, ლონდონი, გაერთიანებული სამეფო, 11-14 ივლისი, 2017
3	ნ. ჩიტიშვილი	King and Bishop in the Church: Liturgical Planning in Medieval Georgia. X ^{es} Rencontres internationales des doctorants en études byzantines	პარიზ-სორბონის უნივერსიტეტი, პარიზი, საფრანგეთი, 6-7 ოქტომბერი, 2017
4	ე. ელიშვილი	Politic, fashion and patronage of art in 17 th -century Georgia	“Kings and Queens 6: At the Shadow of the Throne”, Universidad Nacional de Educación a Distancia, Madrid, Spain, 12-15 September
5	ე.გელეგანიშვილი	Cult and image of St. George in Medieval Georgian Culture	Cultural Interactions in Medieval Georgia, Fribourg, 22-23.05.2017
6	ე.გელეგანიშვილი	St. George in Medieval Georgian Culture	University of Oxford, Byzantine and Classical Studies, 19.10. 2017
7	ე.გელეგანიშვილი	Image of the Animated mountain in Gelati Frescoes	University of Oxford, St. Andrew’s College, 22.10.2017
8	ნ.ებანოიძე	Interpreting Hidden Contexts: Tracing the Embedded Paradigm in the Work of Merab Abramishvili	Content and Form. International PhD Students Conference. Catholic Theological Faculty. Charles University. Prague, Czech Republic. 23.03.2017
9	გ.პაპაშვილი	Three Portraits of Heraclius II of Georgia and their Multicultural Context. Internationale Tagung: Kopf und Körper – Evidenzen der Macht im Herrscherporträt des 14.-18. Jahrhunderts	გერმანიის ხელოვნების ისტორიის ცენტრალური ინსტიტუტი, მიუნხენი 1-2 დეკემბერი, 2017 წ.;
10	მ.მანია	Le chemin des anes, le chemin des hommes...	Kunsthistorisches Institut in Florenz and eikones NCCR Iconic Criticism, University of

			Basel, Florence, 5-6. 05. 2017
11	ი.მანია	კულტურული ინდუსტრიების განვითარება კონფლიქტურ ზონაში. კონფერენცია „შემოქმედებითი ინდუსტრიების პერსპექტივები“	21 ნოემბერი, 2017. კიშინოვი, მოლდოვა
12	ი.მანია	ტრადიციული რეწვის განვითარების პერსპექტივები საქართველოში. კონფერენცია „კულტურული ინოვაციები და შემოქმედებითი მეწარმეობა“	17-18 ოქტომბერი, 2017. სოფია, ბულგარეთი

4. ძეგლთა აღწერილობა და სამეცნიერო ინფორმაცია

ცენტრის ძეგლთა აღწერილობისა და სამეცნიერო ინფორმაციის ჯგუფის მიერ 2017 წელს ჩატარებული სამუშაო:

კრებულის “საქართველოს ისტორიისა და კულტურის ძეგლთა აღწერილობის” I-III წიგნისათვის მომზადდა ხუროთმოძღვრულ და კედლის მხატვრობის ძეგლთა სამეცნიერო აღწერილობები (ძეგლების აღგილზე კვლევით) და სახვითი მასალა (ანაზომები, ფოტოსურათები).

წიგნი გამოიცემა 2018 წლის ბოლოს, ჩვენი ცენტრისა ქართული ენციკლოპედიის ეგიდით.

2017 წელს ჯგუფის წევრები ასევე მუშაობდნენ ცენტრის არქივში არსებული ფოტოსურათების და ნახაზების ციფრულ ფორმატში ჩაწერაზე. გარდა ამისა, მუშაობა მიმდინარეობდა ფოტოსურათების არქივის მოწესრიგებაზე. მომზადდა და ინგლისურ ენაზე ითარგმნა შეიდასამდე ფოტოსურათის და ნახაზის წარწერა, რომლებიც შეტანილია კომპიუტერში და დაკავშირებულია შესაბამის ფოტოსურათებთან. მომზადდა სოფელ კალაურის ნათლისმცემლის მონასტრის მთავარი ტაძრის რეაბილიტაციის პროექტი, რომლის განხორციელების პერიოდში მიმდინარეობდა საავტორო ზედამხედველობა.

5. არქივისა და ბიბლიოთეკის სექტორი

არქივი

ცენტრის არქივში მიმდინარეობს ნათელა ალადაშვილის, ინა გომელაურის და იუზა ხუსკივაძის არქივების დამუშავება. გრძელდება შემოსულ არქივებში არსებული ნახაზების და ფოტომასალის პასპორტები. ასევე ცენტრის არქივის თანამშრომლებმა მონაწილეობა მიიღეს მატერიალური კულტურის ძეგლთა აღწერილობისა და სამეცნიერო ინფორმაციის ჯგუფთან ერთად, არაერთ ექსპედიციაში.



ბიბლიოთეკა

ბიბლიოთეკის თანამშრომლები განაგრძობენ ფონდის სრულ კატალოგიზაციაზე მუშაობას. მიმდინარეობს ახალი ტექნოლოგიების შესაბამისი სისტემის (დიუი) და შესაბამისი საადრიცხვო სისტემის დანერგვის პროცესი და ამ ტიპით ხორციელდება კიდევ კატალოგიზაცია. ცენტრში შემოვიდა გიორგი ჩუბინაშვილის პირადი ბიბლიოთეკა და



ლეო რჩეულისშვილის ბიბლიოთეკის ნაწილი. ხორციელდება ამ მასალის თანმიმდევრული მოწესრიგება, კატალოგიზაცია.

16-18.01 ჩატარდა ტრენინგი ცენტრის ბიბლიოთეკის თანამშრომლებისთვის, ახალი ტექნოლოგიების გამოყენების მეთოდებზე. (ნინო ყანჩაველი, მაია მეტრეველი, ნანა ხუსკივაძე)

6. სერბო ქობულაძის სახელობის ხელოვნების ემბლთა ფოტოფიქსაციის ლაბორატორიის საჭიანობა

2017 წელს ს. ქობულაძის სახელობის ხელოვნების ძეგლთა ფოტოფიქსაციის ლაბორატორიამ, წლიური გეგმის ფარგლებში შეასრულა შემდეგი სამუშაო:

- ლაბორატორიის სლაიდოთეკაში დაცული ფოტომასალის გეგმიური სკანირება და ციფრულ მატარებელზე გადატანა; ბ-ნ გიორგი და ბ-ნ ნიკო ჩუბინაშვილების პირადი ფოტოარქივების დიგიტალიზაცია.

საერთო ჯამში ელექტრონული სახით დაარქივდა - 650 ერთეული ფერადი სლაიდი და შავ/თეთრი ნეგატივი

- ლაბორატორიის ფოტოარქივის ბაზაზე შექმნილი, გ. ჩუბინაშვილის ეროვნული ცენტრის თანამშრომელთა ფოტომასალის დიგიტალიზირებული ფონდის შევსება-სისტემატიზირება.
- ლაბორატორიის არქივის ფოტომასალა იქნა გამოყენებული შემდეგ ღონისძიებებში:

1. საქართველოს დამოუკიდებლობის დღეს, 26 მაისს, თბილისის მერიის მიერ განხორციელებული, ქალაქის ქუჩებისა და შენობების ფასადების გაფორმებისთვის.
2. ა.წ.-ის 22 - 24 მაისს შვეიცარიის ქალაქ ფრიბურგში ჩატარებული, ქართული ხელოვნებისადმი მიძღვნილი სემინარში წაკითხული მოხსენებების თვალსაჩინო მასალად.



3. საფრანგეთის ქ. ბორდოში, ღვინის კულტურისა და ცივილიზაციების ფონდში, საქართველოს ეროვნული მუზეუმის ორგანიზებით დაგეგმილი გამოფენის - "საქართველო მეღვინეობის აკვანი" ექსპოზიციის ფოტოვიზუალიზაციისათვის.

შესრულდა სამუშაოები ცალკეულ დაინტერესებულ პირთა და ცენტრის თანამშრომელთათვის. აგრეთვე მთელი რიგი ორგანიზაციების დაკვეთით - სამინისტრო, საპატრიარქო, ძეგლთა

ეროვნული მუზეუმი, კულტურისა და სპორტის დაცვის სააგენტო, ხელოვნების სასახლე, გამომცემლობა "დიოგენე"(სერია ET CETERA) და სხვ.

ქალაქ თბილისის მერიის მიერ დაფინანსდა ლაბორატორიის პროექტი "ფოტოგამოფენა. თბილისი - ახლო წარსული". ფოტოგამოფენა გაიხსნა 2017 წლის 27 ოქტომბერს ცენტრის საგამოფენო დარბაზში.

7. საქართველოს კულტურული მემკვიდრეობის პოპულარიზაცია

7.1 ცენტრის საგამოფენო საქმიანობა

2017 წელს ცენტრის საგამოფენო დარბაზში Ars Georgica გაიმართა 9 გამოფენა:



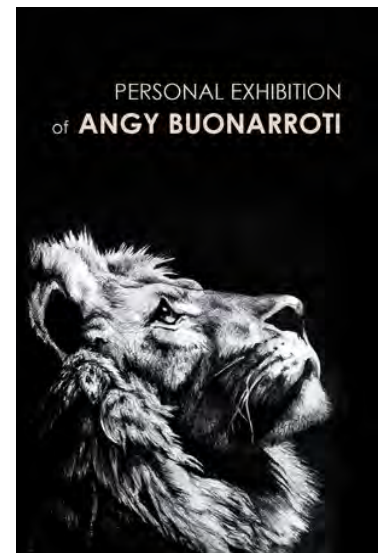
1. მხატვარ ნოდარ აფციაურის ნამუშევრების პერსონალური გამოფენა. (18.01-31.01)

ცენტრის საგამოფენო დარბაზში მოეწყო მხატვარ ნოდარ აფციაურის პერსონალური გამოფენა, სადაც წარმოდგენილი იყო მხატვრის მიერ შემოქმედების სხვადასხვა ეტაპზე შექმნილი ფერწერული და გრაფიკული ნამუშევრები, ქანდაკება და მინისა და ხის ნაკეთობები. მსგავსი მრავალფეროვნება, წარმოდგენილი ერთ საგამოფენო სივრცეში, ყველაზე კარგად წარმოაჩენს მხატვრის მოღვაწეობის საერთო სპექტრსა და მასშტაბს.



2. მხატვარ-ღიზანერის ანჟელა აგაიანის ნამუშევრების პერსონალური გამოფენა (24.04-26.04)

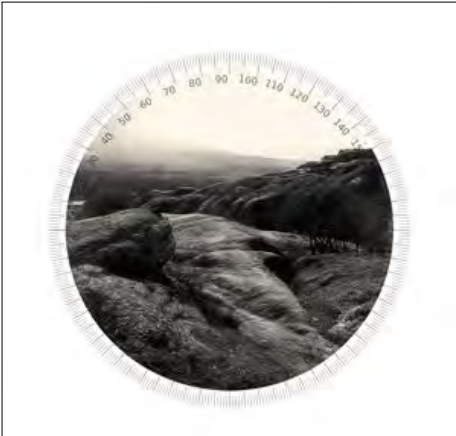
ცენტრის საგამოფენო სივრცე დაეთმო ახალგაზრდა მხატვარ-ღიზანერის ანჟელა აგაიანის პერსონალურ გამოფენას. ახალგაზრდა მხატვარი ამჟამად ცხოვრობს და მორეაქციონირებს იტალიაში. გამოფენაზე წარმოდგენილი გრაფიკული ნამუშევრები ცხადყოფს მხატვრის ინტერესს სუპერრეალიზმისადმი. რაც სავარაუდოდ მისი ამჟამინდელი ძიებების მთავარი თემატაა.



3. თანამედროვე ხატების გამოფენა (პოლონელი, უკრაინელი, ბელორუსი და ქართველი ხატმწერების გამოფენა) 10.05.2017

პატარა მთის სოფელ ნოვიცაში, უკვე წლებია ტარდება ღონისძიებები, რომელთა მიზანია პოპულარიზაცია რელიგიური და კულტურული მრავალფეროვნების წარმოჩენა. ხატმწერთა საერთაშორისო სემინარის გამართვა მათ მას შემდეგ

გადაწყვიტეს, რაც გაიცნეს მხატვრები, რომლებიც საეკლესიო მხატვრობის ტრადიციას აგრძელებდნენ პოლონეთში, ასევე ლვოვის ეროვნული სამხატვრო აკადემიის საკრალური ხელოვნების კათედრის კურსდამთავრებულები. ამ სემინარის ფარგლებში შეიქმნა და დაიწერა ბევრი ახალი ხატი. მათ ნამუშევრებს უმასპინძლა ჩუბინაშიელის ცენტრის საგამოფენო სივრჩემ. ღონისძიება პოლ:ონეთის საელჩოს ეგიდით მიმდინარეობდა და ექსპოზიციამ, რამდენიმე კვირას გასტანა.



4. ელენე შეიბახის ფოტოგამოფენა „ფოტოალბომი უფლისციხე“ (22.05-31.05)

ექსპონირებული ფოტოები გადაღებულია 2014-1916წწ.-ში. ფოტოგრაფ ელენე შეიბახის ნამუშევრების ეს გამოფენა მიეძღვნა კონკრეტულად უფლისციხის თემას. ხელოვანმა წარმოადგინა ფოტოები, რომელთაც თან დაურთო დამოკიდებულებისა და კონსეფციის განმსაზღვრელი მთავარი თემა. გარემო სადაც დრო გაჩერებულია.

5. გიორგი (გოგი) ხოშტარიას სურათების გამოფენა. (12.06 - 12.07)

ცენტრის მთავარი მეცნიერი თანამშრომლის, ხელოვნებათმცოდნეობის დოქტორის გოგი ხოშტარიას ნამუშევრების გამოფენა.

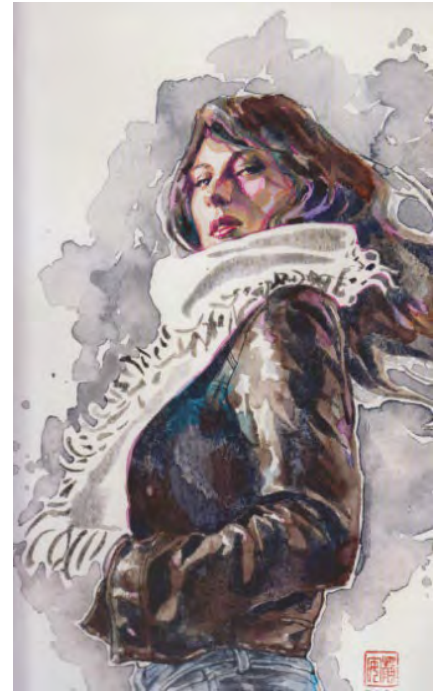


6. მხატვარ-გრაფიკოსის ლადო ბრეგაძის ნამუშევართა გამოფენა (12.09)

ცენტრის საგამოფენო დარბაზში მოეწყო მხატვარ-გრაფიკოსის ლადო ბრეგაძის ნამუშევრების გამოფენა. წარმოდგენილი იყო მხატვრის მიერ შესრულებული ნამუშევრების რამდენიმე სერია და ის ნამუშევრები, რომელიც ხელოვანმა გარდაცვალებამდე ცოტა ხნით ადრე შექმნა, რის გამოც მათ ფართო საზოგადოება საერთოს არ იცნობდა.

7. 17.10.2017 - დევიდ მაკის ნამუშევრების გამოფენა

აშშ-ს საელჩოს მხარდაჭერით ცენტრის საგამოფენო დარბაზში მოეწყო ამერიკელი ხელოვანის, New York Times-ს ერთ-ერთი ყველაზე გაყიდვადი ავტორის, მაკ მილანის საბავშვო წიგნის „მორცხვი არსებების“ შემქმნელის, არაერთი ცნობი კინოსურათის მხატვრობის ავტორის, მათ შორის რეჟისორ ჩაკ პალანუკის ფილმის „ჯესიკა ჯონსის“ ახალი სერიების მხატვრობის ავტორი. მან შექმნა ილუსტრაციები ნილ გეომანის და ამერიკული პოეზიის დაურეატის ბილ კოლინსის პოეტური კოლაბორაციისათვის და ამჟამად მუშაობს კაბუკის ილუსტრირებაზე.



8. სერგო ქობულაძის სახელობის ხელოვნების



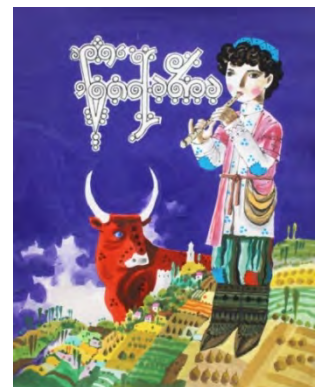
ძეგლთა ფიქსაციის ლაბორატორიის მიერ ორგანიზებული ფოტოგამოფენა „თბილისი - ახლო წარსული“ 27.10 – 26.11

გამოფენაზე ექსპონირებული იყო ლაბორატორიის არქივის კოლექციაში დაცული იშვიათი ფოტომასალა. ჩვენი დედაქალაქის სახე გასული საუკუნის 80-90-იან წწ. გადაღებული ქართველი ფოტოხელოვანების მიერ. ოტო, როგორც ისტორია და ფოტო,

როგორც მოგონება. პარალელური მასალის სახით გამოფენაზე წარმოდგენილი იყო, იმავე პერიოდში, თბილისში სამოგზაუროდ მყოფი, ცნობილი ფოტოხელოვანების რობერტ კაპასა და ჰენრი კარტიე-ბრესონის მიერ გადაღებული თბილისის ხედები. ამოფენილი ფოტოების უმეტესობა ფართო საზოგადოებამ პირველად იხილა აღნიშნულ გამოფენაზე.

9. მხატვარ-გრაფიკოს ჯემალ ლოლუას ნამუშევრების გამოფენა (29.12-12.01)

გამოფენა მიეძღვნა მხატვრის დაბადებიდან 85 წლის იუბილეს. ჯემალ ლოლუა (1932-2001), ქართული სახვითი ხელოვნების ისტორიაში ე.წ. 50-იანელთა თაობის წარმომადგენელია. მან მნიშვნელოვანი როლი შეასრულა XXს.-ის ქართული დაზგური გრაფიკის განვითარების ისტორიაში. განსაკუთრებით აღსანიშნავია მხატვრის მოღვაწეობა წიგნის გრაფიკის, პლაკატის, კარიკატურის შრიფტისა და ექსლიბრისის მიმართულებით.



7.2 ცენტრის თანამშრომელთა მიერ ორგანიზირებული გამოფენები

მხატვარ დავით სულაკაურის პერსონალური გამოფენა. (5.07-10.09) თბილისის ისტორიულ მუზეუმში, ქარვასლა. პროექტის ხელმძღვანელი მარიანა ოკლეი

კულტურისა და სპორტის სამინისტროს მიერ გამოცხადებულ კონკურსში „თბილისსა და რეგიონებში გამოფენის ხელშეწყობა“ გაიმარჯვა პროექტმა, დავით სულაკაურის ნამუშევრების რეტროსპექტიული გამოფენა. ამ პროექტის ფარგლებში 2017 წლის 5 ივლისს, თბილისის ისტორიის მუზეუმში, ქავეასლაში, მოეწყო მხატვრის ნამუშევრების გამოფენა და კატალოგის პრეზენტაცია.

7.3 საჯარო ლექციები და სემინარები

- სემინარი გ. ჩუბინაშვილის ცენტრში - „კირანცის ტაძრის (ჩრდილოეთი სომხეთი) ეროვნული სახის ძიებისათვის და მისი მიმართება XII-XIVსს-ის ჯვარგუმბათოვანი ეკლესიების მშენებლობასთან საქართველოსა და სომხეთში“ - მომხსენებელი ქ. აბაშიძე

- დურუჯისპირა ბაზილიკის კომპოზიციის რაობისთვის - გ. ჩუბინაშვილის სახელობის ქართული ხელოვნების ისტორიისა და ძეგლთა დაცვის ეროვნულ კვლევით ცენტრი - მომხსენებელი ნ.არონიშიძე

16-18.01 ჩატარდა ტრენინგი ცენტრის ბიბლიოთეკის თანამშრომლებისთვის, ახალი ტექნოლოგიების გამოყენების მეთოდებზე. (ნინო ყანჩაველი, მაია მეტრეველი, ნანა ხუსკივაძე

7.02.2017 – წიგნის „უცნობი სერგო ქობულაძე“ პრეზენტაცია კულტურისა და სპორტის სამინისტროში



- 14.03.2017 - ფონდი „ლია საზოგადოება საქართველო“, საჯარო ლექცია თემაზე: „ძველი თბილისის დაცვის პრობლემები“. ლექცია ორგანიზებული იყო ურბანული ლაბორატორიის მიერ. მომხსენებელი - ნ. ნაცვლიშვილი

31.03.2017 – ცენტრში გაიმართა გ.ჩუბინაშვილის ცენტრის მიერ გამოცემული

წიგნების პრეზენტაცია და გამოფენა-გაყიდვა. აღნიშნული ღონისძიება მიეძღვნა ხელოვნების ისტორიის ინსტიტუტის დაარსების თარიღს 1 აპრილს.

- 19.05.2017 - მუზეუმის კვირეულთან დაკავშირებით, გ.ჩუბინაშვილის სახელობის კვლევით ცენტრში საჯარო ლექცია - გიორგი ჩუბინაშვილის სამუზეუმო მოღვაწეობა. მომხსენებელი – დ.თუმანიშვილი
- 5.06.2017 - ქუთათელაძის სახელობის თბილისის სახელმწიფო სამხატვრო აკადემიის რესტავრაციისა და ხელოვნების ისტორიისა და თეორიის ფაკულტეტის სადოქტორო პროგრამის ფარგლებში მომზადდა და წაკითხულ იქნა ინტერდისციპლინური სემინარი: სოცრეალიზმი, როგორც ფენომენი: ფორმისა და შინაარსის ურთიერთმიმართების პრობლემა. მომხსენებელი - ნ.ციციშვილი
- 12-22.09.2017 - კურტოს ხელოვნების ინსტიტუტის (ლონდონი, გაერთიანებული სამეფო) ინიციატივითა და გეტის ფონდის (აშშ) დაფინანსებით მოეწყო კვლევითი სემინარი „სახელების გადაკვეთა: ქრისტიანები, მუსლიმები და მათი ხელოვნება აღმოსავლეთ ანატოლიასა და კავკასიაში“. წელს სემინარი ჩატარდა საქართველოში და ისევე, როგორც წინა წლებში, მასში მონაწილეობას იღებდნენ ცენტრის თანამშრომლები.
- 11.10.2017 – მუზეუმის კვირეულთან დაკავშირებით, საქართველოს ეროვნული მუზეუმის დარბაზი, საჯარო ლექცია, მომხსენებელი - დ. თუმანიშვილი
- 10.11.2017 – წიგნის ბაზრობა, საჯარო ლექცია -ხელოვნების უანრები, მომხსენებელი - ც.კილაძე

8. კულტურული მემკვიდრეობის რეაბილიტაცია-რესტავრაციის სფეროში განხორციელებული საქმიანობა

ცენტრის საქმიანობის ერთ-ერთი მთავარი მიმართულებაა კულტურული მემკვიდრეობის რეაბილიტაცია-რესტავრაციისა და ძეგლთა დაცვასთან დაკავშირებული საკითხები. ცენტრის თანამშრომლები მუდმივად მონაწილეობენ ძეგლთა სარესტავრაციო-სარეაბილიტაციო პროექტებში, ასრულებენ ძეგლების სახელოვნებათმცოდნეო კვლევასა და სარესტავრაციო რეკომენდაციებს, მუშაობენ კულტურული მემკვიდრეობის დაცვის მეთოდოლოგიაზე, ახორციელებენ რეაბილიტირებული ძეგლების მონიტორინგს, კულტურული მემკვიდრეობის ექსპერტიზას.

2017 წელს ცენტრში გაგრძელდა კულტურული მემკვიდრეობის



დაცვის საკითხებთან დაკავშირებული სემინარები (ხელმძღვანელი დიმიტრი თუმანიშვილი). სემინარებზე განიხილებოდა კულტურული მემკვიდრეობის დაცვის, აღნუსხვისა და შეფასების პრობლემები, ძეგლთა სარეაბილიტაციო სამუშაოების შეფასება.

- 16.06-20.07.2017 პროექტი „ბათუმის კულტურული მემკვიდრეობის ძეგლების რეაბილიტაცია“ (ICOMOS-საქართველო, ბათუმის კულტურული მემკვიდრეობის დაცვის სააგენტოს დაკვეთით). როგორც კულტურული მემკვიდრეობის ექსპერტი, მასში მონაწილეობა მიიღო დ.ხომტარიამ

28.06.2017 იენისი – პრეზენტაცია "ზინის ქუჩის რეაბილიტაციის" კონცეფცია (გ. მარგიშვილი, ლ კალანდარიშვილი და სხვ.)

თებერვალი – იენისის თვეში ცენტრში მიმდინარეობდა მუშაობა "კულტურული და ბუნებრივი მემკვიდრეობის კოდქსის" კორექტირებაზე.

- მონაწილეობა კულტურის სამინისტროს მიერ უწყებათაშორისო შეხვედრებში, რომლის მიმართულებას წარმოადგენს: საქართველოს ოკუპირებულ და მიმდებარე ტერიტორიებზე არსებული კულტურული მემკვიდრეობის ძეგლთა დაცვა და პოპულარიზაცია. (ც.ჩახუნაშვილი)

მონაწილეობა “კულტურული და ბუნებრივი მემკვიდრეობის კოდქსის“ პროექტში შესატან ცვლილებებთან დაკავშირებულ სამუშაოში, რომელიც მიმდინარეობდა გ. ჩუბინაშვილის ცენტრის სამუშაო ჯგუფსა და კულტურული მემკვიდრეობის სააგენტოს წარმომადგენლებს შორის. (ც.ჩახუნაშვილი)

მონაწილეობა მსოფლიო მემკვიდრეობის წინასწარული ნუსხის განახლებასთან დაკავშირებულ, კულტურის სამინისტროს მიერ მოწყობილ ვორქშოფში. (ც.ჩახუნაშვილი)

გარეჯის მონასტრების არქიტექტურის ისტორიის მასალების მომზადება საენციკლოპედიო გამოცემისათვის „საქართველოს ისტორიისა და კულტურის ძეგლთა აღწერილობა“, ტ 1-II (დ.ჩიხლაძე)

15.02.2017 არქიტექტორმა გიორგი კილურაძემ ცენტრში წარმოადგინა კოდისწყაროს ნასახლარის რეაბილიტაცია-ადაპტაციის პროექტი.

22.03.2017 ტარიელ კიპაროიძემ წარმოადგინა ცენტრში საჯარო განხილვაზე ნარიყალას რეაბილიტაციის პროექტი.

16.06-20.07.2017 „ბათუმის კულტურული მემკვიდრეობის ძეგლების რეაბილიტაცია (ICOMOS-საქართველო, ბათუმის კულტურული მემკვიდრეობის დაცვის სააგენტოს დაკვეთით)“; ნ. ნაცვლიშვილი

1-29.09.2017 „ფიროსმანის ქუჩის რეაბილიტაციისა და განვითარების პროექტი“, არქიტექტურული ბიურო, თბილისის განვითარების ფონდის დაკვეთით. (ნ. ნაცვლიშვილი)

11.2017 – 1.2018. - ქ. თბილისი, „დარეჯანის სასახლის“ კომპლექსის ისტორიული ნაგებობები და მონასტრის ტერიტორიის რესტავრაცია-რეაბილიტაციის პროექტი
ა) დამუშავდება საპროექტო ობიექტების მხატვრულ-არქიტექტურული რეზიუმე

ბ) მოძიებული მასალების საფუძველზე მოხდება კომპლექსის კონსერვაციული მდგომარეობის და განვითარების ეტაპების ანალიზი

გ) დამუშავდება მეთოდოლოგიური რეკომენდაციები (მ.სურამელაშვილი)

“საგნობრივი ექსპერტი სახვითი ხელოვნების გზამკვლელების შესაქმნელად” (განათლებისა და მეცნიერების სამინისტროს კონკურსი) იწყება აღნიშნულ გზამკვლევზე მუშაობა, თანამონაწილე – თ. ხოსროშვილი.

▪ საკონსულტაციო ცენტრ „გეოგრაფიკთან“ ერთად ჩუბინაშვილის ცენტრი ახორციელებს საქართველოს ეკონომიკისა და მდგრადი განვითარების სამინისტროს მიერ დაფინანსებული პროექტის „მესტიის მუნიციპალიტეტისა და მულახის თემის სივრცით-ტერიტორიული დაგეგმვის დოკუმენტაციის შემუშავება“. პროექტის განხორციელება დასრულდება 2017 წ.

▪ შპს ”სტუდია 21“ ერთად ცენტრმა გაიმარჯვა საქართველოს ეკონომიკისა და მდგრადი განვითარების სამინისტროს მიერ გამოცხადებულ კონკურსში „ახმეტის მუნიციპალიტეტისა და თუშეთის სივრცით-ტერიტორიული დაგეგმვის დოკუმენტაციის შემუშავება“. პროექტი დასრულდება 2017 წ.

▪ იუნესკოს რეკომენდაციითა, სამინისტროს დაკვეთით ცენტრის თანამშრომელთა ჯგუფი მუშაობდა „გელათის მართვის გეგმის განახლება-დაზუსტების პროექტზე“ (2016-2017), რომელიც დასრულდა და წარედგინა კულტურისა და სპორტის სამინისტროს და ძეგლთა დაცვის ეროვნულ სააგენტოს. ხელმძღვანელი დავით ხოშტარია.

8.1 ძეგლთა საკონსერვაციო/სარეაბილიტაციო პროექტებში მონაწილეობა

ბათუმის სომხური კათოლიკური ეკლესიის რესტავრაციის პროექტი, 2017 წლის სექტემბერ-დეკემბერი, სახელოვნებადმცოდნეო კვლევა (ი.ელიზბარაშვილი)

ქ. ბათუმი, ნ. ჟორდანიას ქ. №14 სახლის სახელოვნებადმცოდნეო კვლევა სარესტავრაციო-სარეაბილიტაციო პროექტისათვის (ნ.ჩიტიშვილი)

ქ. თბილისი, ვ. ბარნოვის ქ. №23 სახლის სახელოვნებათმცოდნეო კვლევა ხის კიბის სარეაბილიტაციო პროექტისათვის (ნ.ჩიტიშვილი)

ხევი, სიონის სათხილამურო კურორტი (სტეფანწმინდის მუნიციპალიტეტი) – სახელოვნებათმცოდნეო კვლევა და რეკომენდაციები (გ.ჭანიშვილი);

პეტრას ციხის ადაპტაცია (ქობულეთის მუნიციპალიტეტი) – სახელოვნებათმცოდნეო კვლევა და რეკომენდაციები (გ.ჭანიშვილი);

„ბატონის“ ციხის რესტავრაცია (თელავის მუნიციპალიტეტი) – სახელოვნებათმცოდნეო კვლევა და რეკომენდაციები (გ.ჭანიშვილი);

ახალი შუამთის ეკლესიის ადაპტაცია (თელავის მუნიციპალიტეტი) – სახელოვნებათმცოდნეო კვლევა და რეკომენდაციები (გ.ჭანიშვილი);

ზარზმის მონასტრის რესტავრაცია (ადიგენის მუნიციპალიტეტი) – სახელოვნებათმცოდნეო კვლევა და რეკომენდაციები (გ.ჭანიშვილი);

ნინოწმინდის მონასტრის რესტავრაცია (საგარეჯოს მუნიციპალიტეტი) – სახელოვნებათმცოდნეო კვლევა და რეკომენდაციები (გ.ჭანიშვილი);

ქ. თბილისის მიწათსარგებლობის გეგმა (თბილისის მუნიციპალიტეტი) – კულტურული მემკვიდრეობის ძეგლების დახასიათება, თბილისის ურბანული განვითარების გამოკვლევა და რეკომენდაციები ზონების დასადგენად, ბოლო ეტაპი (გ.ჭანიშვილი);

ქ. გორის მიწათსარგებლობის გეგმა (გორის მუნიციპალიტეტი) – კულტურული მემკვიდრეობის ძეგლების დახასიათება, გორის ურბანული განვითარების გამოკვლევა და რეკომენდაციები ზონების დასადგენად, პირველი ეტაპი (გ.ჭანიშვილი);

ლიკანის სასახლის რესტავრაცია (ბორჯომის მუნიციპალიტეტი) – სახელოვნებათმცოდნეო კვლევა და რეკომენდაციები (გ.ჭანიშვილი);

ლიკანის ორანჟერეის რესტავრაცია (ბორჯომის მუნიციპალიტეტი) – სახელოვნებათმცოდნეო კვლევა და რეკომენდაციები (გ.ჭანიშვილი);

თბილისი, ხელოვნების მუზეუმის (კუშკინის ქ. №3) რეაბილიტაცია – სახელოვნებათმცოდნეო კვლევა და რეკომენდაციები (გ.ჭანიშვილი);

თბილისი, უხენაესი სასამართლოს შენობის რეაბილიტაცია – სახელოვნებათმცოდნეო კვლევა და რეკომენდაციები (გ.ჭანიშვილი);

თბილისი, მოსწავლე-ახალგაზრდობის სასახლის რეაბილიტაცია – სახელოვნებათმცოდნეო კვლევა და რეკომენდაციები (გ.ჭანიშვილი);

თბილისი, საცხოვრებელი სახლის (წინამძღვრიშვილის ქ. №39) რეაბილიტაცია – სახელოვნებათმცოდნეო კვლევა და რეკომენდაციები (გ.ჭანიშვილი);

თბილისი, ყოფ. საბავშვო ბაღის (წურწუმის ქ. №14) რეაბილიტაცია – სახელოვნებათმცოდნეო კვლევა და რეკომენდაციები (გ.ჭანიშვილი);

ბათუმი, საცხოვრებელი სახლის (გორგასლის ქ. 24) რეაბილიტაცია – სახელოვნებათმცოდნეო კვლევა და რეკომენდაციები (გ.ჭანიშვილი);

ბორჯომი, საცხოვრებელი სახლის (გორკის ქ. №3) რეაბილიტაცია – სახელოვნებათმცოდნეო კვლევა და რეკომენდაციები (გ.ჭანიშვილი);

გორი, ი. სტალინის სახლ-მუზეუმის რეაბილიტაცია – სახელოვნებათმცოდნეო კვლევა და რეკომენდაციები (გ.ჭანიშვილი);

სიღნაღი, საცხოვრებელი სახლის (რუსთაველის ქ. №16) რეაბილიტაცია – სახელოვნებათმცოდნეო კვლევა და რეკომენდაციები (გ.ჭანიშვილი);

თბილისი, აღმაშენებლის გამზ. №82, არქიტექტურულ-ისტორიული კვლევა, (გ.პატაშური)

თბილისი, აღმაშენებლის გამზ. №86, არქიტექტურულ-ისტორიული კვლევა, (გ.პატაშური)

თბილისი, გორგასლის №17, არქიტექტურულ-ისტორიული კვლევა, (გ.პატაშური)

თბილისი ჭონქაძის №24; არქიტექტურულ-ისტორიული კვლევა, (გ.პატაშური)

თბილისი ჯორბენაძის №5; არქიტექტურულ-ისტორიული კვლევა, (გ.პატაშური)

თბილისი კოსტავას №5; არქიტექტურულ-ისტორიული კვლევა, (გ.პატაშური)

თბილისი მაზნიაშვილის №31; არქიტექტურულ-ისტორიული კვლევა, (გ.პატაშური)

თბილისი ნიაღვრის №4ა; არქიტექტურულ-ისტორიული კვლევა, (გ.პატაშური)

თბილისი უხნაძის №15; არქიტექტურულ-ისტორიული კვლევა, (გ.პატაშური)

თბილისი, პანორამა თბილისის ფარგლებში, არქიტექტურულ-ისტორიული კვლევა, (გ.პატაშური)

ახალციხის რამდენიმე შენობის არქიტექტურულ-ისტორიული კვლევა (გ.პატაშური)

მცხეთის რამდენიმე შენობის არქიტექტურულ-ისტორიული კვლევა (გ.პატაშური)

10. სამართაშორისო ურთიერთობები

25.08-3.09 ცენტრში განხორციელდა ერთობლივი საზაფხულო სკოლის სწავლების კურსი, სადაც ცენტრის თ ნამშრომლები და ფრიბურგის (შვეიცარია) უნივერსიტეტის პროფესორები მიკელე ბაჩი, ბარბარა შელევალი, მანუელა სტუდერი, თომას კაფენბერგერი, ატარებდნენ საუბრებს და გასვლით ღონისძიებებს საქართველოს სხვადასხვა რეგიონში არსებულ ძეგლებზე. სტუდენტები, რომლებიც ასევე ფრიბურგიდან იყვნენ ჩამოსულები, სპეციალურად ამ საზაფხულო სკოლის ფარგლებში მოგზაურობდნენ, თავიანთ პედაგოგებთან და ცენტრის თანამშრომლებთან ერთად საქართველოს რეგიონებში, ისტორიულ-კულტურული მნიშვნელობის ძეგლების სანახავად.

8-14.09.2017 – ჩატარდა კურტოს ინსტიტუტის მიერ, გეტის ფონდის დაფინანსებით ორგანიზებული მორიგი სამოგზაურო-კვლევითი სემინარი ციკლიდან „საზღვრების გადაკვეთა: ქრისტიანები, მუსლიმები და მათი ხელოვნება აღმოსავლეთ ანატოლიასა და კავკასიაში“ (*Travelling Research Seminar Crossing Frontiers: Christians and Muslims and Their Art in Eastern Anatolia and the Caucasus*). ამ სემინარში, როგორც სემინარის უმცროსმა წევრებმა მონაწილეობა მიიღეს ცენტრის თანამშრომლებმა – ნ.ნაცვლიშვილმა და ნ.ჩიტიშვილმა.

14.09.2017 გაიმართა ცენტრის დირექტორის, მარიამ დიდებულის, შეხვედრა ევროკავშირის ექსპერტთან, ბატონ ტერი სანდელთან (Terry Sandell). განიხილებოდა მემკვიდრეობის დაფინანსების საკითხები. ტერი სანდელი გაეცნო ცენტრის მოსაზრებებს და წინადადებებს, კულტურული მემკვიდრეობის კვლევის დაფინანსების საკითხებზე და არსებულ პრობლემებზე.

18-23. 09. 2017 – მოეწყო საქართველოს წარმომადგენელთა სასწავლო ვიზიტი იუნესკოს შტაბ-ბინაში. ცენტრის მეცნიერ-თანამშრომელი, ქ. აბაშიძე, როგორც საპატრიარქოსთან არსებული ხელოვნების საბჭოს წევრი, მონაწილეობასღებულობდა აღნიშნულ ღონისძიებაში.

18-26.09.2017 – განხორციელდა ერთობლივი ექსპედიციები იაპონურ მხარესა და ცენტრის თანამშრომლების მიერ, რაც დამაგვირგვინებელი ნაწილი იყო ტოკიოს ტექნოლოგიური ინსტიტუტის პროექტის: *Interaction and Evolution of Architectural Technique in the Region Amalgamated with Christian and Islamic Culture*. პროექტი თავის მხრივ ითვალისწინებდა ქართული ხუროთმოძღვრული ძეგლების აზომვასა და ფოტოგრაფირებულ ფიქსაციას.

მიმდინარეობს მუშაობა, იტალიის 5 უნივერსიტეტის კონსორციუმ BENECON-თან თანამშრომლობის მიზნით. კულტურული მემკვიდრეობის, ეკოლოგიისა და ეკონომიკის ეს რეგიონალური ცენტრი, წარმოადგენს იტალიის ხუთი უნივერსიტეტის გაერთიანებას: „ლუიჯი ვანვიტელის“ უნივერსიტეტი (University of Campania „Luigi Vanvitelli“), პეგასოს უნივერსიტეტი (Pegaso University), „ფედერიკო II“ უნივერსიტეტი (University of Naples „Federico II“), სალერნოს უნივერსიტეტი (Salerno University), სანოლინის უნივერსიტეტი (Sannio University) – განიხილება იუნესკოში განაცხადი II დონის საერთაშორისო სამაგისტრო პროგრამის დამუშავება, კულტურული და ბუნებრივი მემკვიდრეობის შეფასებისა და მართვის ექსპერტებისათვის.

17.10.2017 – საქართველოში აშშ-ს საელჩოს ინიციატივით, ცენტრმა უმასპინძლა ცნობილი ამერიკელი გრაფიკოსის, თანამედროვეობის ერთ-ერთი ყველაზე რეიტინგული ავტორის დევიდ მაკის ნამუშევრების გამოფენას.

გამოფენის შემდგომ მოეწყო ვორქ-შოფი, სადაც ავტორმა თავად ისაუბრა საკუთარ შემოქმედებაზე და მეტი თვალსაჩინოებისათვის შეკრებილთ ეტაპობრივად უჩვენა თუ როგორ მუშაობს მასალაში.

10.05.2017 – ცენტრმა უმასპინძლა პოლონელი, უკრაინელი და ბელორუსი ხატმწერების გამოფენას. ღონისძიება საქართველოში პოლონეთის საელჩოს სრული მხარდაჭერით ხორციელდებოდა. ასევე ჩამოსულები იყვნენ თავად ავტორები, რომელთა ნამუშევრებიც თანამედროვე საეკლესიო მხატვრობის თვალსაზრისით მნიშვნელოვანი სა დაინტერესო იყო როგორც სპეციალისტებისათვის, ასევე უბრალოდ დაინტერესებული საზოგადოებისთვისაც.

პრობლემები

გ. ჩუბინაშვილის ცენტრის ძირითადი პრობლემები არასაკმარის თანხებთან არის დაკავშირებული, რომელიც საჭირო წმინდა სამეცნიერო კვლევის წარმართვისთვის, სამეცნიერო ექსპედიციებისთვის (განსაკუთრებით საზღვარგარეთ არსებული საქართველოს კულტურული მემკვიდრეობის ძეგლებზე), სამეცნიერო კონფერენციების მოსაწყობად, საერთაშორისო თავყრილობებში მონაწილეობისთვის, ცენტრის თანამშრომლების მიერ მომზადებული წიგნების გამოსაცემად, ცენტრის ბიბლიოთეკისთვის ახალი წიგნების და პერიოდული გამოცემების შესაძენად, ახალგაზრდა სპეციალისტების მისაღებად და სხვ.

კვლავაც პრობლემად რჩება ცენტრის თანამშრომელთა დაბალი სახელფასო ანაზღაურება, რომელიც არ ითვალისწინებს ბოლო დროის ლარის კურსის ცვილილებას (საშუალო ხელფასი 370 ლარია), რაც აიძულებს მათ ეძებონ დამატებითი სამუშაო.

დიდ პრობლემას წარმოადგენს (არა მარტო ჩვენთვის) დაფინანსების გარეშე წყაროების სიმცირე. ფაქტობრივად მხოლოდ რუსთაველის ფონდი და კულტურის სამინისტროა დაფინანსების ერთადერთი შესაძლებლობა. სიტუაციას ძლიერ გააუმჯობესებდა კანონის მიღება ქველმოქმედების შესახებ.

მწვავე პრობლემად რჩება ცენტრის ტრანსპორტით უზრუნველყოფის საკიხი, განსაკუთრებით ექსპედიციების დროს - ისეთი ტრანსპორტის არქონა, რომელიც 10 ადამიანს მაინც დაიტევდა, რაც ექსპედიციებისთვის, განსაკუთრებით ახალგაზრდა მეცნიერების მუშაობისთვის მეტად მნიშვნელოვანია.

პრობლემად რჩება კომპიუტერული და სხვა ციფრული აღჭურვილობის არასაკმარისი რაოდენობა, რაც ვერ უზრუნველყოფს სამეცნიერო მუშაობის წარმართვას თანამედროვე სტანდარტების შესაბამისად.

პრობლემას წარმოადგენს ცენტრის მიერ გამოცემული ბეჭდვითი პროდუქციის საზღვარგარეთ – მნიშვნელოვან სამეცნიერო ცენტრებსა და დარგის წამყვან

მეცნიერებთან გაგზავნა, რაც აუცილებელია ჩვენი ხელოვნების და ჩვენი სამეცნიერო მიღწევების პოპულარიზაციისთვის.

ფინანსურ პრობლემებთან არის დაკავშირებული სწრაფი რეაგირების ჯგუფების დაკომპლექტება და გაგზავნა ჩვენთვის საინტერესო ძეგლების ან მათზე მიმდინარე სარესტავრაციო-საკონსერვაციო სამუშაოების შესასწავლად.

ფოტო-ლაბორატორიას ესაჭიროება დამატებითი აღჭურვილობა და ფოტოფიქსაციის დიდმასშტაბიანი ექსპედიციების მოწყობის შესაძლებლობა (მაგ. ს. ქობულაძის მიერ შექმნილი ხარაჩოების აღდგენა და სხვ.). ლაბორატორიის არქივი საჭიროებს განახლებას და შევსებას, რაც დამატებითი თანხების მოძიებას ითხოვს.

ექსპედიციებში ნორმალური მუშაობისთვის აუცილებელია ასევე მობილური ხარაჩოები, განსაკუთრებით კედლის მხატვრობის კვლევის დროს.

ცენტრი დიდ მნიშვნელობას ანიჭებს ქართული ხელოვნებისა და კულტურის შესახებ არსებული ძველი და ახალი გამოცემების თარგმნას ევროპულ ენებზე, რათა სათანადოდ წარმოჩნდეს ქართული ხელოვნებათმცოდნეობის მიღწევები, ღვაწლი და წვლილი მსოფლიო მეცნიერების განვითარებაში, რაც სამწუხაროდ, ჯერაც არ არის ჯეროვნად დაფასებული. მაღალპროფესიულ დონეზე შესარულებული თარგმანისთვის კი საგანგებო თანხებია საჭირო.

ჯერაც არ არის დასრულებული ბიბლიოთეკის ინვენტარიზაცია და ელექტრონული კატალოგის შედგენა, რასაც ასევე საგანგებო დაფინანსება და დრო სჭირდება.

დასკვნა

2016 წელს გიორგი ჩუბინაშვილის სახელობის ქართული ხელოვნების ისტორიისა და ძეგლთა დაცვის ეროვნულმა კვლევითმა ცენტრმა შეასრულა სახელმწიფოს (კულტურისა და ძეგლთა დაცვის სამინისტროს) წინაშე აღებული ვალდებულებები როგორც სამეცნიერო კვლევის, ისე კულტურული მემკვიდრეობის პოპულარიზაციისა და დაცვის მიმართულებით.

2016 წელს ცენტრის მეცნიერ თანამშრომელთა მიერ დამუშავდა გეგმით გათვალისწინებული 54 სამეცნიერო თემა.

2016 წელს ცენტრმა გამართა ერთი სამეცნიერო კონფერენცია მიძღვნილი ქართული ხელოვნების ისტორიის ინსტიტუტის ფუძემდებლების რუსუდან მეფისაშვილისა და ვახტანგ ცინცაძისადმი „ხუროთმოძღვრება: კვლევა და რესტავრაცია“.

2016 წელს ცენტრმა გამოსცა ჟურნალი – „საქართველოს სიძველენი“ (№19), მიეძღვა აღნიშნულ კონფერენციას და სხვა სამეცნიერო პუბლიკაციებთან ერთად კონფერენციის მასალებიც გამოქვეყნდა. მომზადდა და ინტერნეტ

სივრცეში განთავსდა ინტერნეტ-ჟურნალის – ‘Ars Georgica’ სერია B - 2016 წლის ნომერი (georgianart.ge)

2016 წელს ცენტრმა თავის საგამოფენო დარბაზში ‘Ars Georgica’ გამართა 9 გამოფენა. ცენტრის თანამშრომელთა მონაწილეობით მოეწყო 4 გამოფენა, მათ შორის შალვა ქიქოძისა და ქეთევან მაღალაშვილისადმი მიძღვნილი მასშტაბური საიუბილეო გამოფენები საქართველოს ეროვნული მუზეუმის დ.შეგარდნაძის სახელობის ეროვნულ გალერეაში.

2016 წელს ცენტრის თანამშრომლების მიერ და მათი მონაწილეობით გამოიცა 4 წიგნი, 2 კრებული, 8 წიგნი-ალბომი და 1 კატალოგი. წლის განმავლობაში ცენტრის მეცნიერ თანამშრომლებმა გამოაქვეყნეს 35 სამეცნიერო სტატია სამამულო პერიოდულ გამოცემებსა და კრებულებში, 17 კი გადაცემულია დასაბეჭდად; 10 სამეცნიერო სტატია უცხოეთის პერიოდიკასა და სამეცნიერო კრებულებში გამოაქვეყნდა, 5 კი გადაცემულია დასაბეჭდად; 2016 წელს ცენტრის თანამშრომლებმა მონაწილეობა მიიღეს სამეცნიერო თავყრილობებში, როგორც ქვეყნის შიგნით (5 კონფერენცია/უორქშოფი, სადაც ცენტრის თანამშრომლების მიერ წარმოდგენილი იყო 15 მოხსენება), ისე საზღვარგარეთ (9 კონფერენცია/უორქშოფი, სადაც ცენტრის თანამშრომლების მიერ წარმოდგენილი იყო 11 მოხსენება). 2016 წელს ცენტრის მეცნიერ თანამშრომელთა მიერ მოპოვებულ იქნა სამეცნიერო გრანტები: ადგილობრივი ფონდებიდან – 6, საერთაშორისო ორგანიზაციასთან ერთად - 1. გრძელდება 4 სამეცნიერო პროექტი დაწყებული და დაფინანსებული 2014, 2015 წლებში.

კულტურული მემკვიდრეობის რეაბილიტაცია-რესტავრაციის მიმართულებით ცენტრის თანამშრომლებმა მონაწილეობა მიიღეს 26 პროექტში; მონაწილეობდნენ თბილისის ისტორიული ნაწილის ურბანული განვითარების კონცეფციის შემუშავებაში, რეკომენდაცია და სახელოვნებათმცოდნეო კვლევა შეასრულეს ძველი თბილისის მუნიციპალიტეტში მიმდინარე სარეაბილიტაციო პროექტისთვის, მუშაობდნენ ბათუმის ისტორიული ნაწილის დაცვის, რეაბილიტაციისა და პერსპექტიული განვითარების პროექტში, შეასრულეს კვლევა და ინვენტარიზაცია პროექტისთვის გერმანული კულტურული მემკვიდრეობა საქართველოში; მონაწილეობდნენ საქართველოს სხვადასხვა რეგიონში მიმდინარე ძველთა სარესტავრაციო პროექტებში და ასრულებდნენ სახელოვნებათმცოდნეო კვლევას, რეკომენდაციებს, ინვენტარიზაციას; ასრულებდნენ ხელოვნების ნიმუშთა ექსპერტიზას. ამას გარდა, ახორციელებდნენ რეაბილიტირებული და რესტავრირებული ძეგლების მონიტორინგს.

ცენტრის მეცნიერ თანამშრომლები არიან 9 სამეცნიერო-მეთოდოლოგიური საბჭოს წევრები, მათ შორის 2 საერთაშორისო საბჭოსი.

მნიშვნელოვანი სამუშაოები განახორციელდა ს. ქობულაძის სახ. ძეგლთა ფოტო-ფიქსაციის ლაბორატორიამ: განახლდა და შეივსო ფოტო-არქივი.

2016 წლის განმავლობაში ცენტრის თანამშრომლები აწყობდნენ როგორც ერთდღიან გასვლებს ძეგლებზე, ისე ხანგრძლივ სამეცნიერო ექსპედიციებს საქართველოს სახვადასხვა რეგიონებში, მივლინებით იმყოფებოდნენ საზღვარგარეთ.

2016 წელს გ. ჩუბინაშვილის ცენტრი აგრძელებდა თანამშრომლობას სხვადასხვა სამეცნიერო დაწესებულებებთან, როგორც საქართველოში – ხელოვნების მუზეუმთან, საქართველოს საპატრიარქოსთან, ეროვნულ ბიბლიოთეკასთან, სოხუმის უნივერსიტეტთან, კულტურული მემკვიდრეობის დაცვის სააგენტოსთან, სამხატვრო აკადემიასთან და სხვა, ისე საზღვარგარეთ – ტოკიოს ტექნოლოგიის ინსტიტუტთან, თესალონიკის ბიზანტიური და პოსტბიზანტიური ძეგლების ევროპულ ცენტრთან, ცენტრი აქტიურად თანამშრომლობს დარგში მოღვაწე არასამთავრობო ორგანიზაციებთანაც.

ცენტრის მეცნიერ თანამშრომლები აქტიურად არიან ჩაბმული საგანმანათლებლო საქმიანობაში თბილისის 8 უმაღლეს სასწავლებელში.

კულტურული მემკვიდრეობის პოპულარიზაციის მიზნით და ძეგლთა დაცვის საკითხებთან დაკავშირებით ცენტრის თანამშრომლები მონაწილეობენ სატელევიზიო და რადიოგადაცემებში. ცენტრი ვებ-გვერდის (www.gch-centre.ge) საშუალებით მუდმივად აწვდის საზოგადოებას თავისი საქმიანობისა და კულტურის მნიშვნელოვან სიახლეებს.

დიმიტრი თუმანიშვილი

ხელოვნებათმცოდნეობის დოქტორი, პროფესორი
გ. ჩუბინაშვილის სახელობის ქართული ხელოვნების ისტორიისა და ძეგლთა დაცვის ეროვნული კვლევითი ცენტრის სამეცნიერო საბჭოს თავმჯდომარე

მარიამ დიდუბულიძე

ხელოვნებათმცოდნეობის დოქტორი
გ. ჩუბინაშვილის სახელობის ქართული ხელოვნების ისტორიისა და ძეგლთა დაცვის ეროვნული კვლევითი ცენტრის დირექტორი

თბილისი, 2017 წელი 15/01